



1.- PRESENTACIÓN Y DEFINICIÓN DE POLÍTICAS DE DESARROLLO.-

Inicio de esta cuenta publica 2007 con un reconocimiento a quienes junto al alcalde han sido colaboradores vitales para la buena conducción municipal, y me refiero a los integrantes del Honorable Concejo y nuestros funcionarios municipales, que con su trabajo y permanente aporte, han facilitado y permitido conducir adecuadamente este municipio, teniendo como único objetivo, el mejoramiento de las condiciones de vida de toda nuestra población.

La gestión del municipio, dada la amplitud de funciones que debe abordar por su cercanía con la comunidad local, no puede expresarse en toda su dimensión en una cuenta publica anual, sin que puedan quedar fuera algunas acciones relevantes, sin embargo, el presente documento apegado a las disposiciones legales que regulan su diseño, contiene los principales aspectos del accionar municipal.

Como Alcalde me siento muy contento, ya que el 2007 ha sido un año de muchas inversiones. Como municipalidad hemos priorizado temas como la educación, pavimentación participativa, obras de infraestructura y servicios, entre otros.

Hacemos grandes esfuerzos para ordenar y embellecer nuestra ciudad y mejorar los espacios públicos, promover la cultura, el deporte y la recreación, de mentalizar a la población en el cuidado del medio ambiente. Nos estamos modernizando y reestructurando para servir mejor a nuestra comunidad.

Queremos y deseamos que este desarrollo integral llegue a cada una de las familias sobre todo aquellas que más lo necesitan y hacia las cuales estamos dirigiendo nuestros principales esfuerzos.

Hoy, Puerto Natales es un lugar atractivo para la inversión privada, polo de desarrollo especialmente para la actividad turística, donde coordinamos la promoción, desarrollo y ordenamiento de esta economía urbana y rural, en alianza con el sector privado y publico transformaremos nuestra comuna en un centro económico basándose principalmente en la pesca, actividades agropecuarias y especialmente el turismo.

Actualmente los indicadores económicos nos indican que Natales presenta una alta tasa de desocupación, pero con el trabajo mancomunado del sector privado y publico es que estamos convencidos que en el mediano – largo plazo lograremos



revertir esta situación y convertirnos en la ciudad pujante, moderna y dinámica que todos soñamos.

La cuenta que hoy entregamos, de las realizaciones hechas durante el año 2007 y de los desafíos que nos hemos impuesto, detalla la magnitud del esfuerzo que llevamos a cabo, pero en especial, describe las iniciativas, acciones y proyectos que paso a paso nos conducirán a un desarrollo integral de nuestra gente y nuestro territorio para ir acercándonos a ese escenario de futuro que hemos construido.

Como Alcalde, quiero relevar el compromiso del Concejo y de los funcionarios municipales que con su apoyo hacen realidad las iniciativas y proyectos que hoy presentamos en esta cuenta pública.

El municipio es una institución activa, al servicio de la comunidad de Natales, que estará siempre dispuesto a interpretar con sus acciones las necesidades de sus habitantes para seguir siendo de puerto Natales el alma de la Patagonia.

Mario Margoni Gadler

Alcalde Municipalidad de Natales



2.- BALANCE DE LA EJECUCIÓN PRESUPUESTARIA Y ESTADO DE SITUACIÓN FINANCIERA.

Uno de los pilares que sostiene una gestión efectiva, es la parte financiera, que debe combinar una visualización real de los ingresos, una racionalización en el manejo de gastos, un buen manejo patrimonial y una potenciación en el manejo presupuestario.-

Se presenta el Balance de la Ejecución Presupuestaria 2007 y cuadros de análisis comparativos años 2006 – 2007 al nivel de ítem con sus distribuciones porcentuales anuales por año.

La ejecución presupuestaria del año 2007, alcanzó a la suma de **dos mil doscientos veinte y nueve millones seiscientos noventa y un mil pesos**, siendo su distribución la siguiente:

2.1.- INGRESOS MUNICIPALES:

INGRESOS MUNICIPALES

Subt	Item	Asig	Sub.	Denominacion	PRESUPUESTO VIGENTE (M\$)
01	00	000	000	INGRESOS DE OPERACION	844.162
01	01	000	000	VTA. DE BS. Y SERVICIOS	
01	02	000	000	RENTA DE INVERSIONES	2.793
01	02	001	000	DE LOCALES Y RESIDENCIAS (INCLUYA AQUÍ TERRENOS Y OTROS)	2.793
01	02	002	000	DE INVERSIONES FINANCIERAS	
01	03	000	000	OTROS INGRESOS PROPIOS	130.980
01	03	001	000	PART. IMPTO. TERRITORIAL	130.980
01	03	002	000	INGRESOS - CEMENTERIOS LEY Nº 18.096	
01	03	003	000	0	
01	03	004	000	0	
01	03	009	000	OTROS	
01	04	000	000	CONTRIBUCIONES MUNICIPALES	238.228
01	04	001	000	PERMISO DE CIRCULACION TOTAL	98.194
01	04	001	100	PERM. DE CIRC. A BENEFICIO MUNICIPAL	36.822
01	04	001	200	PERM. DE CIRC. AL F.C.M.	61.372
01	04	002	000	PATENTES MUNICIPALES	140.034
01	04	002	001	PATENTES MUNICIPALES A BENEFICIO MUNICIPAL	140.034
01	04	002	002	PATENTES MUNICIPALES AL FCM	
01	04	009	000	OTROS GRAVAMENES	
01	05	000	000	DERECHOS MUNICIPALES	472.161
01	05	001	000	DERECHOS DE ASEO	27.145
01	05	001	001	D. A. IMPTO. TERRITORIAL	9.000
01	05	001	002	D. A. PATENTES MUNICIPALES	18.145
01	05	001	003	D. A. DOMICILIARIO	
01	05	009	000	DERECHOS VARIOS	445.016
01	05	009	001	LICENCIAS DE CONDUCIR	32.160



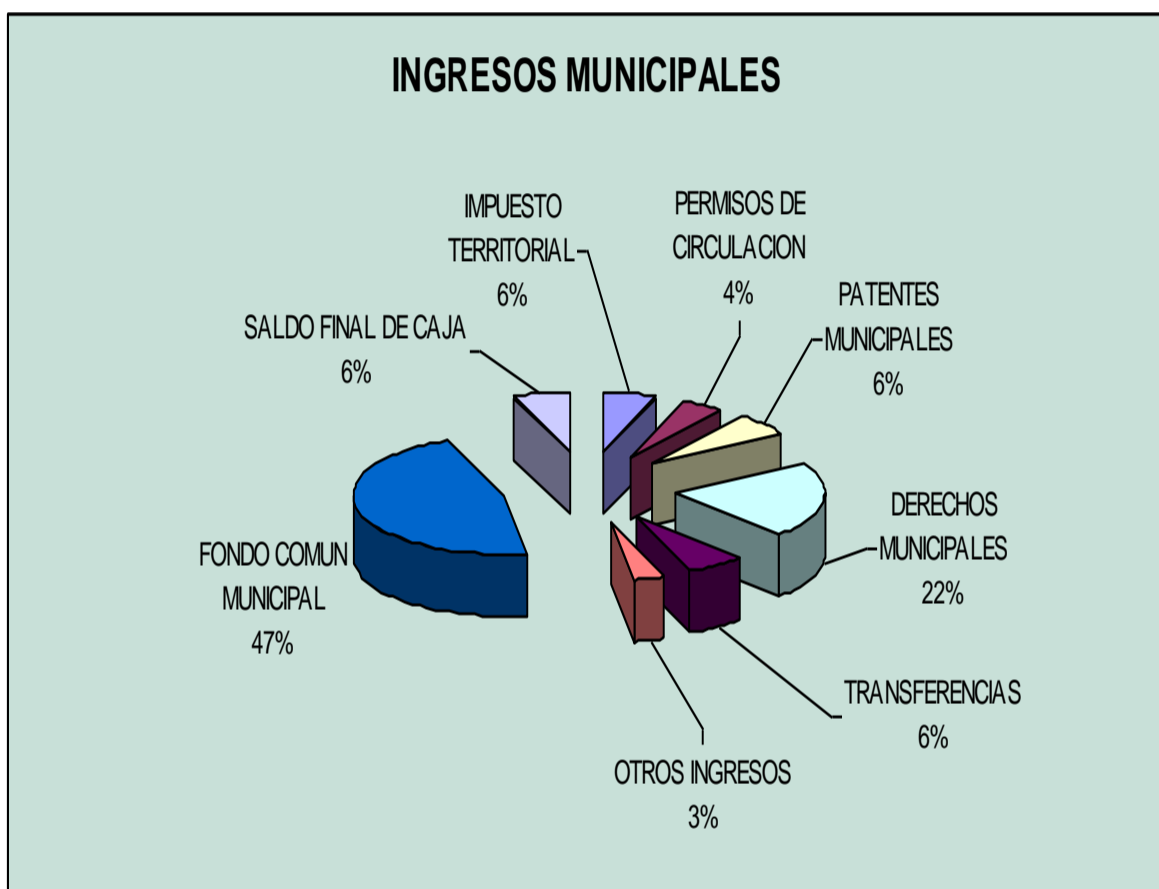
ILUSTRE MUNICIPALIDAD DE PUERTO NATALES – CUENTA PÚBLICA 2007

01	05	009	002	PATENTES MUNICIPALES	8.294
01	05	009	003	OBRAS	29.048
01	05	009	004	PERMISOS PROVISORIOS	0
01	05	009	005	ESTAMPILLAS Y GUIAS DE L. TTO.	1.032
01	05	009	006	TRANSITO (DUPLICADOS Y OTROS)	17.027
01	05	009	007	TRANSFERENCIAS DE VEHICULOS	11.506
01	05	009	008	VENTA DE BASES	440
01	05	009	009	OTROS	345.509
01	06	000	000	FLUCTUACION DEUDORES	0
01	06	001	000	DE PERMISOS DE CIRCULACION	
01	06	002	000	DE PATENTES MUNICIPALES	
01	06	009	000	OTROS	
04	00	000	000	VENTA DE ACTIVOS	2.262
04	41	000	000	ACTIVOS FISICOS	2.262
04	41	001	000	INGRESOS DE ENAJENACIONES DEL AÑO	2.262
04	41	002	000	CUOTAS DE VENTAS A PLAZO DE AÑOS ANTERIORES	
04	42	000	000	ACTIVOS FINANCIEROS	0
05	00	000	000	RECUPERACION DE PRESTAMOS	
06	00	000	000	TRANSFERENCIAS	143.566
06	61	000	000	DE ORGANISMO DEL SEC.PRIVADO	0
06	61	001	000	JUNTAS DE VECINOS E INDUSTRIAS	
06	61	002	000	FONDEVE	
06	61	003	000	OTROS	
06	62	000	000	DE OTROS ORGANISMOS DEL SECTOR PÚBLICO	
06	63	000	000	DE OTRAS ENTIDADES PUBLIC	143.566
06	63	001	000	PGMA. DE MEJORAM. BARRIOS	21.854
06	63	002	000	PGMA.MEJ.URBANO Y EQ. COM	41.565
06	63	003	000	ACCIONES CONCURRENTES PMB.DIV.SECT.	
06	63	004	000	0	
06	63	005	000	DE PATENTES MINERAS	12.852
06	63	006	000	0	
06	63	007	000	TRANSFERENCIAS D.L. 174	
06	63	008	000	APORTE ADICIONAL AL SECTOR EDUCACIÓN	
06	63	009	000	OTRAS	67.295
07	00	000	000	OTROS INGRESOS	1.098.296
07	73	000	000	PARTICIPACION F.C.M.	1.036.433
07	73	001	000	PART. ANUAL TRIENIO CORRESPONDIENTE	911.779
07	73	002	000	POR MEN. INGR.PARA GTOS. OP.	124.654
07	73	003	000	COMPENSACIÓN ART. 3º TRANSITORIO LEY Nº19.704	
07	73	004	000	COMPENSACION LEY NRO.19850	
07	73	005	000	DE MUNICIPALIDADES NO INSTALADAS	
07	79	000	000	OTROS INGRESOS	61.863
07	79	001	000	DEVOLUCIONES Y REINTEGROS	18.382
07	79	002	000	MULTAS E INTERESES	33.828
07	79	002	001	LOCALES Y RESIDENCIAS	
07	79	002	002	PERMISOS CIRC. VEHICULOS	413
07	79	002	003	PATENTES MUNICIPALES	
07	79	002	004	DERECHOS ASEO	
07	79	002	005	DERECHOS VARIOS OBRAS	
07	79	002	006	JUZGADO POLICIA LOCAL	25.715
07	79	002	007	INCUMPLIMIENTO CONTRATOS	773
07	79	002	008	MULTAS LEY DE ALCOHOLES	4.564
07	79	002	009	OTROS (INCLUYA VARIOS)	2.363
07	79	009	000	OTROS (INCLUYA AQUÍ FONDOS DE TERCEROS 07.71.000)	9.653
08	00	000	000	ENDEUDAMIENTO	0
08	82	000	000	PRÉSTAMOS INTERNOS DE LARGO PLAZO	0
08	82	003	000	RECURSOS CRÉDITO BID 577/OC-CH	
10	00	000	000	OPERACIONES AÑOS ANTERIORES	7.383
10	01	000	000	CUOTAS PERM. CIRC	661



10	02	000	000	PATENTES MUNICIPALES (INCLUYA AQUÍ B.U.P, PROPAGANDA Y OTROS)	6.722
11	00	000	000	SALDO INICIAL DE CAJA	134.022
11	11	000	000	SALDO NETO DE CAJA	134.022
11	12	000	000	SALDO DE FONDOS EN OTROS ORGANISMOS	
11	13	000	000	SALDO DE FONDOS DE TERCEROS	0
99	99	999	999	TOTAL INGRESOS	2.229.691

En la ejecución presupuestaria del año 2007, los ingresos totales ascendieron a la suma de **\$ 2.229.691** recursos que corresponden principalmente a:



Como se podrá apreciar la Municipalidad debe orientar sus gastos corrientes y las de inversión tomando como base los ingresos de operación y los aportes del Fondo Común Municipal, los que alcanzan a **M\$ 2.229.691.-**

En otro orden, se cumplió con lo presupuestado inicialmente como ingresos, **M\$ 1.956.039**, cifra que en la ejecución presupuestaria alcanzó un ingreso real de **M\$ 2.229.691**, registrando un **aumento del 13,9%**, indicando la excelente gestión financiera cuyo único objetivo es satisfacer de mejor manera las necesidades de los habitantes de nuestra comuna.



2.2. GASTOS MUNICIPALES:

GASTOS MUNICIPALES

Subt	Item	Asig	Sub.	Denominacion	PRESUPUESTO VIGENTE (M\$)
21	00	00	00	GASTOS EN PERSONAL	649567
21	01	00	00	PERSONAL DE PLANTA	81294
21	01	00	00	SUELDOS BASES DEL PERSONAL DE PLANTA	81294
21	02	00	00	SOBRESUELDO PERSONAL DE PLANTA	278218
21	02	00	00	ASIGNACIÓN POR AÑOS DE SERVICIOS	6600
21	02	00	00	ASIGNACIÓN PROFESIONAL	596
21	02	00	00	ASIGNACIÓN DE ZONA	88961
21	02	00	00	ASIGNACIÓN DL. 2.411, 1978	
21	02	00	00	ASIGNACIÓN DL. 3.551, 1981	87627
21	02	00	00	OTRAS ASIGNACIONES	14394
21	02	00	00	INCREMENTO REMUNERACIÓN IMPONIBLE DL.3.501, 1980	15777
21	02	00	00	BONIFICACIÓN COMPENSATORIA LEY 18.566	6175
21	02	01	00	BONIFICACIÓN COMPENSATORIA ART. 10, LEY 18.675	15507
21	02	01	00	ASIG.UNICA A.4 LEY 18717	15164
21	02	02	00	ASIG.DE MEJ.DE LA GEST.MUNIC.LEY 19803	22227
21	02	01	00	BONIFICACIÓN ADICIONAL ART. 11, LEY 18.675	971
21	02	02	00	BONIFICACIÓN COMPENSATORIA ART.11 LEY Nº19.803	4219
21	03	00	00	REMUNERACIONES VARIABLES	77254
21	03	00	00	HONORARIOS A SUMA ALZADA PERSONAS NATURALES	39754
21	03	00	00	TRABAJOS EXTRAORDINARIOS	35500
21	03	00	00	TRAB.EXTRAORDINARIOS PERS.PLANTA	29224
21	03	00	00	TRAB.EXTRAORDINARIOS PERS.CONTRATA	6276
21	03	00	00	SUPLENCIAS Y REEMPLAZOS	2000
21	03	00	00	ASIGNACIÓN DE TRASLADO	
21	03	00	00	OTRAS REMUNERACIONES	
21	03	00	00	HONORARIOS ASIMILADO A GRADO	
21	05	00	00	VIÁTICOS	25500



21	05	00	00	COMISIONES DE SERVICIOS EN EL PAÍS	22000
21	05	00	00	COMISIONES DE SERVICIOS EN EL EXTERIOR	3500
21	06	00	00	APORTES PATRONALES	11212
21	06	00	00	A SERVICIO BIENESTAR - PERSONAL DE PLANTA	5700
21	06	00	00	OTRAS COTIZACIONES PREVISIONALES - PERSONAL DE PLANTA	2485
21	06	00	00	A SERVICIO BIENESTAR - PERSONAL A CONTRATA	2400
21	06	00	00	OTRAS COTIZACIONES PREVISIONALES - PERSONAL A CONTRATA	627
21	08	00	00	BONIFICACIÓN DE ESTÍMULO DESEMPEÑO FUNCIONARIO	0
21	08	00	00	ESTÍMULO - PERSONAL PLANTA	
21	08	00	00	ESTÍMULO - PERSONAL CONTRATA	
21	09	00	00	COTIZACIÓN ADICIONAL ART. 8º LEY 18.566	0
21	09	00	00	COTIZACIÓN - PERSONAL DE PLANTA	
21	09	00	00	COTIZACIÓN - PERSONAL A CONTRATA	
21	10	00	00	OTRAS REMUN. REGULADAS POR EL CÓD DEL TRABAJO	
21	11	00	00	ASIGNACIÓN ART. 12 LEY Nº 19.041	
21	12	00	00	BONIFIC. DESEMPEÑO INSTITUCIONAL Aº4 LEY 19.490	0
21	12	00	00	DESEMPEÑO INSTITUCIONAL - PERSONAL PLANTA	
21	12	00	00	DESEMPEÑO INSTITUCIONAL - PERSONAL CONTRATA	
21	13	00	00	ASIG. MODERNIZACIÓN LEY Nº19.553	0
21	13	00	00	COMPONENTE BASE - PERSONAL PLANTA	
21	13	00	00	COMPONENTE BASE - PERSONAL CONTRATA	
21	13	00	00	INCREMENTO DESEMPEÑO INSTITUCIONAL - PERS. PLANTA	
21	13	00	00	INCREMENTO DESEMPEÑO INSTITUCIONAL - PERS. CONTRATA	
21	13	00	00	INCREMENTO DESEMPEÑO INDIVIDUAL - PERS. PLANTA	
21	13	00	00	INCREMENTO DESEMPEÑO INDIVIDUAL - PERS. CONTRATA	
21	15	00	00	PERSONAL A CONTRATA	19845
21	15	00	00	SUELDOS BASES PERSONAL A CONTRATA	19845
21	16	00	00	SOBRESUELDOS PERSONAL A CONTRATA	61113
21	16	00	00	ASIGNACIÓN POR AÑOS DE SERVICIOS	738
21	16	00	00	ASIGNACIÓN PROFESIONAL	
21	16	00	00	ASIGNACIÓN DE ZONA	23230
21	16	00	00	ASIGNACIÓN DEL D.L. 2.411, DE 1978	
21	16	00	00	ASIGNACIÓN DEL D.L. 3.551, DE 1981	10822
21	16	00	00	OTRAS ASIGNACIONES	7003



		7	0		
21	16	00	00	INCREMENTO REMUNERACIÓN IMPONIBLE D.L. 3.501, 1980	3986
21	16	00	00	BONIFICACIÓN COMPENSATORIA LEY 18.566	568
21	16	01	00	BONIFICACIÓN COMPENSATORIA ART. 10, LEY 18.675	1552
21	16	01	00	BONIFICACIÓN ADICIONAL ART. 11, LEY 18.675	
21	16	01	00	ASIGNACIÓN ÚNICA ART. 4 LEY 18.717	8286
21	16	01	00	ASIGNACIÓN ART. 17 LEY Nº 19.185	
21	16	01	00	BONIFICACIÓN ART. 3º LEY Nº 19.195	
21	16	02	00	BONIFICACIÓN COMPENSATORIA LEY Nº 19.553	
21	16	02	00	ASIGNACIÓN DE ZONAS EXTREMAS LEY Nº 19.553	
21	16	02	00	ASIGNACIÓN ESPECIAL LEY Nº 19.699	
21	16	02	00	ASIGNACIÓN MEJORAMIENTO GESTIÓN MUNICIPAL LEY 19.803	4125
21	16	02	00	BONIFICACIÓN COMPENSATORIA ART. 11 LEY Nº 19.803	803
21	18	00	00	AGUINALDOS Y BONOS	78240
21	18	00	00	AGUINALDOS	4630
21	18	00	00	BONO DE ESCOLARIDAD	2400
21	18	00	00	BONOS ESPECIALES	70790
21	18	00	00	BONO GESTIÓN INSTITUCIONAL LEY Nº 19.531	
21	18	00	00	BONO DESEMPEÑO INDIVIDUAL LEY Nº 19.531	
21	18	00	00	BONIFICACIÓN ADICIONAL AL BONO DE ESCOLARIDAD	420
21	21	00	00	ASIGNACIÓN INHERENTE AL CARGO LEY Nº 18.695	16891
22	00	00	00	BIENES Y SERVICIOS DE CONSUMO	717300
22	10	00	00	ALIMENTOS Y BEBIDAS	
22	11	00	00	TEXTILES, VESTUARIO Y CALZADOS	3000
22	12	00	00	COMBUSTIBLES Y LUBRICANTES	30000
22	12	00	00	PARA VEHÍCULOS	30000
22	12	00	00	CALEFACCIÓN Y OTROS	
22	13	00	00	MATERIALES DE USO O CONSUMO CORRIENTE	12078
22	13	00	00	MATERIALES DE OFICINA	10078
22	13	00	00	MATERIALES DE ENSEÑANZA	
22	13	00	00	PRODUCTOS QUÍMICOS Y FARMACÉUTICOS	
22	13	00	00	MATERIALES Y ÚTILES QUIRÚRGICOS	
22	13	00	00	OTROS MATERIALES Y SUMINISTROS	2000
22	14	00	00	MANTENIMIENTO Y REPARACIONES	21527



ILUSTRE MUNICIPALIDAD DE PUERTO NATALES – CUENTA PÚBLICA 2007

22	14	00	00	MATERIALES PARA MANTENIMIENTO Y REPARACIONES	16500
22	14	00	00	SERVICIO DE MANTENCIÓN Y REPARACIÓN DE VEHÍCULOS	2000
22	14	00	00	SERVICIO MANT Y REPAR DE MAQUINARIAS Y EQUIPOS	1027
22	14	00	00	OTRAS MANTENCIONES, REPARACIONES E INSTALACIONES	2000
22	16	00	00	CONSUMOS BÁSICOS	37000
22	16	00	00	CONSUMO ELECTRICIDAD	8000
22	16	00	00	SERVICIO TELEFÓNICO	19000
22	16	00	00	CONSUMO DE GAS Y AGUA	10000
22	16	00	00	OPERACIONES DEVENGADAS DE AÑOS ANTERIORES	
22	16	00	00	OTROS COMPROMISOS PENDIENTES	
22	17	00	00	SERVICIOS GENERALES	102446
22	17	00	00	COMUNICACIONES	4000
22	17	00	00	PUBLICIDAD Y DIFUSIÓN	14500
22	17	00	00	SERVICIOS DE IMPRESIÓN	7000
22	17	00	00	GASTOS DE REPRESENTACIÓN	3000
22	17	00	00	SERVICIOS DE ASEO	0
22	17	00	00	SERVICIOS DE COBRANZA Y OTROS ANÁLOGOS	
22	17	00	00	GASTOS EN ACTIVIDADES MUNICIPALES	39000
22	17	00	00	GASTOS MENORES	1560
22	17	01	00	ARRIENDO DE INMUEBLE	150
22	17	01	00	OTROS ARRIENDOS	500
22	17	01	00	PASAJES Y FLETES	12000
22	17	01	00	INTERESES Y COMISIONES	100
22	17	01	00	COBRANZAS INSTITUCIONES FINANCIERAS	
22	17	01	00	SERVICIOS DE MANTENCIÓN DE JARDINES	
22	17	01	00	OTROS SERVICIOS GENERALES	20000
22	17	01	00	IMPREVISTOS	636
22	17	01	00	GASTOS ELECTORALES	
22	18	00	00	CONTRATACIÓN DE ESTUDIOS E INVESTIGACIÓN	
22	19	00	00	GASTOS EN COMPUTACIÓN	16958
22	19	00	00	ARRIENDO DE EQUIPOS	
22	19	00	00	OTROS SERVICIOS COMPUTACIONALES	1000
22	19	00	00	MATERIALES DE USO O CONSUMO CORRIENTE	14958
22	19	00	00	MANTENIMIENTO Y REPARACIONES	1000



		5	0		
22	20	00	00	SERVICIOS A LA COMUNIDAD	487291
22	20	01	00	CONSUMO DE ALUMBRADO PÚBLICO	118000
22	20	02	00	CONSUMO DE AGUA	3500
22	20	03	00	CONVENIO POR SERVICIO DE ASEO	264931
22	20	04	00	CONVENIO POR SERVICIO DE MANTENCIÓN DE PARQUES Y JARDINES	69000
22	20	05	00	CONVENIO POR MANTENCIÓN DE ALUMBRADO PÚBLICO	
22	20	06	00	CONVENIO POR MANTENCIÓN DE SEMÁFOROS	0
22	20	07	00	CONVENIO POR MANTENCIÓN DE SEÑALIZACIONES DE TRÁNSITO	
22	20	08	00	OTROS SERVICIOS COMUNITARIOS	24650
22	20	09	00	OPERACIONES DEVENGADAS AÑOS ANTERIORES	7210
22	20	00	00	OTROS COMPROMISOS PENDIENTES	
22	21	00	00	CAPACITACIÓN Y PERFECCIONAMIENTO LEY Nº 18.575	7000
22	21	01	00	CURSOS CONTRATADOS A TERCEROS	5000
22	21	02	00	ESTUDIOS DE DETECCIÓN DE NECESIDADES	
22	21	03	00	PAGOS A PROFESORES MONITORES	
22	21	04	00	ATENCIÓN A PARTICIPANTES	1000
22	21	05	00	OTROS GASTOS INHERENTES A LA CAPACITACIÓN	1000
24	00	00	00	PRESTACIONES PREVISIONALES	21980
24	30	00	00	PRESTACIONES PREVISIONALES	21980
25	00	00	00	TRANSFERENCIAS CORRIENTES	656370
25	31	00	00	TRANSFERENCIAS AL SECTOR PRIVADO	576070
25	31	01	00	DEVOLUCIONES	3811
25	31	02	00	FONDOS DE EMERGENCIA	1300
25	31	03	00	EDUC. PERS. JURID. DERECH. PRIV. ART. 13 DFL 1-3063	336244
25	31	04	00	SALUD PERS. JURID. DERECH. PRIV. ART. 13 DFL 1-3063	
25	31	05	00	OTRAS PERS. JURÍD. DERECHO PRIVADO	
25	31	06	00	SALAS CUNAS Y/O JARDINES INFANTILES	
25	31	07	00	VOLUNTARIADO	
25	31	08	00	PROGRAMAS SOCIALES	46693
25	31	09	00	PROGRAMAS CULTURALES	37697
25	31	00	00	ASISTENCIA SOCIAL	70000
25	31	01	00	ASIGNACIÓN CONCEJALES ART. 76 LEY Nº 18.695	33160
25	31	02	00	CUMPLIMIENTO ART. 77 BIS LEY Nº 18.695 - SEGURO LEY Nº 16.744	315



25	31	01	00	PROGRAMAS DEPORTIVOS	17900
25	31	01	00	ORGANIZACIONES COMUNITARIAS	4000
25	31	01	00	OTRAS (INCLUYE GASTOS CONCEJALES DISTINTOS AL 25,31,011 Y 25,31,012)	24750
25	31	01	00	OTRAS, INCLUYE REGISTRO MULTAS DE TTO. NO PAGADAS	200
25	32	00	00	TRANSFERENCIAS A ORGANISMOS DEL SECTOR PÚBLICO	
25	33	00	00	TRANSFERENCIAS A OTRAS ENTIDADES PÚBLICAS	80300
25	33	00	00	EDUCACIÓN A SERVICIOS INCORPORADOS A SU GESTIÓN	
25	33	00	00	SALUD A SERVICIOS INCORPORADOS A SU GESTIÓN	
25	33	00	00	CEMENTERIOS A SERVICIOS INCORPORADOS	
25	33	00	00	OTRAS A SERVICIOS INCORPORADOS	
25	33	00	00	AL SERVICIO NACIONAL DE MENORES	
25	33	00	00	A LA JUNTA NACIONAL DE AUXILIO ESCOLAR Y BECAS	
25	33	00	00	A OTROS ORGANISMOS PÚBLICOS (CARABINEROS, POLICÍA DE.)	12000
25	33	00	00	AL FONDO COMÚN MUNICIPAL DE PERMISOS DE CIRCULACIÓN	62000
25	33	00	00	ASOCIACIÓN CHILENA DE MUNICIPALIDADES	1800
25	33	01	00	AL FONDO COMÚN MUNICIPAL DE PATENTES MUNICIPALES	
25	33	01	00	OTRAS, INCLUYE A MUNICIPI. BENEF, DE MULTAS TRÁNSITO (VÍA RMTNP) 25-33-010-00	4500
25	34	00	00	TRANSFERENCIAS AL FISCO	0
25	34	00	00	IMPUESTOS	
25	34	00	00	OTROS INTEGROS	
25	34	00	00	OTROS	
25	36	00	00	CUMPLIMIENTO DE SENTENCIAS EJECUTORIADAS	
26	00	00	00	GASTOS FUNCION SERV. TRASPASADO DFL (I) N°1-3063 1980 Y LEY 18096	
31	00	00	00	INVERSIÓN REAL	147931
31	50	00	00	REQUISITOS DE INVERSIÓN PARA FUNCIONAMIENTO	7000
31	50	00	00	MOBILIARIOS Y OTROS	7000
31	50	00	00	OPERACIONES DE LEASING	
31	51	00	00	VEHÍCULOS	0
31	52	00	00	TERRENOS Y EDIFICIOS	303
31	53	00	00	ESTUDIOS PARA INVERSIONES	8000
31	54	00	00	MAQUINAS Y EQUIPOS DIRECTAMENTE PRODUCTIVOS	
31	56	00	00	INVERSIONES EN INFORMÁTICA	7000
31	56	00	00	ADQUISICIÓN DE EQUIPOS COMPUTACIONALES	6000
31	56	00	00	OPERACIONES DE LEASING COMPUTACIONALES	

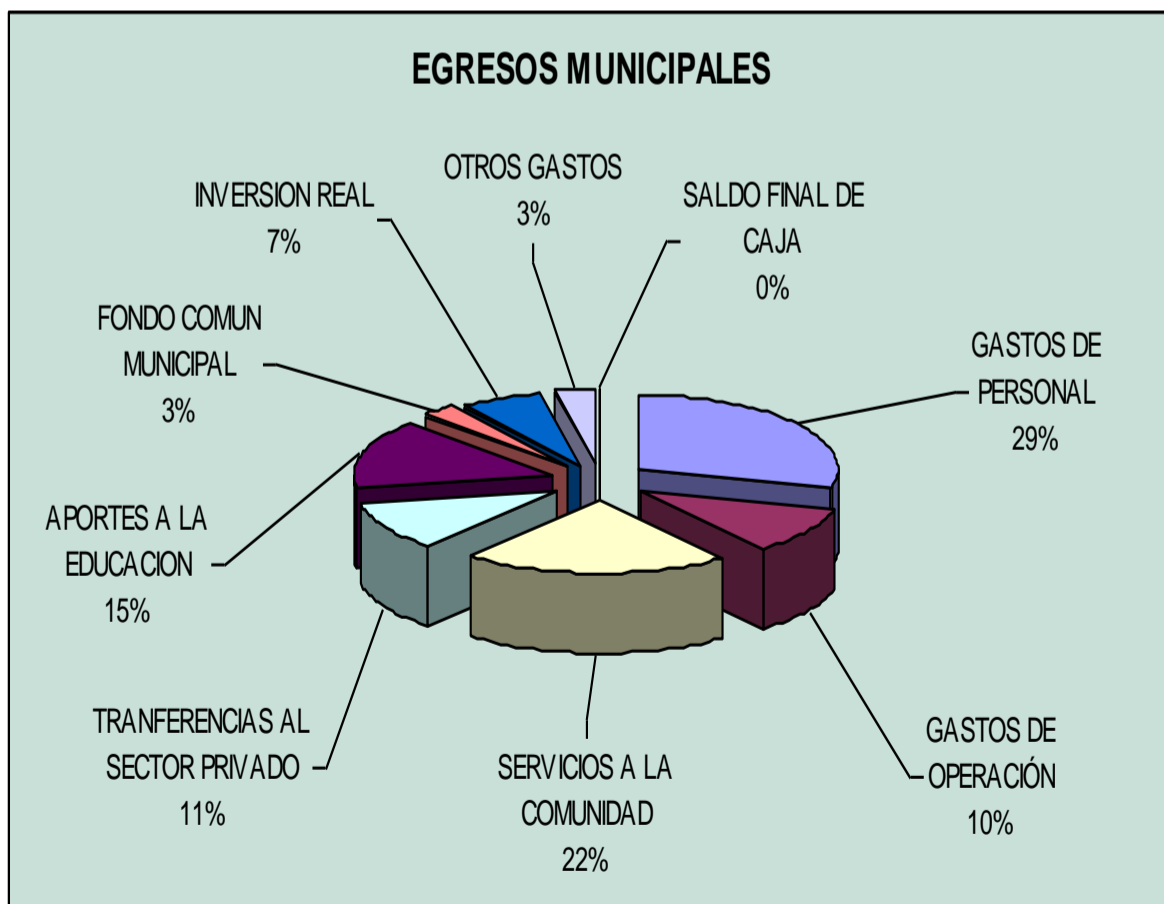


		2	0		
31	56	00	00	ADQUISICIÓN DE SISTEMAS COMPUTACIONALES	0
		3	0		
31	56	00	00	PROGRAMAS COMPUTACIONALES	1000
		4	0		
31	R	00	00	INVERSIÓN REGIONAL	125628
	R	0	0		
32	00	00	00	INVERSION FINANCIERA	0
		0	0		
32	80	00	00	COMPRA DE TÍTULOS Y VALORES	
		0	0		
32	83	00	00	ANTICIPO CONTRATISTAS	0
		0	0		
32	83	00	00	ANTICIPOS A CONTRATISTAS	
		1	0		
32	83	00	00	RECUPERACIÓN DE ANTICIPOS A CONTRATISTAS	
		2	0		
32	83	00	00	RECUPERACIÓN DE ANTICIPOS DE AÑOS ANTERIORES	
		3	0		
32	84	00	00	APORTES FINANCIEROS REEMBOLSABLES	
		0	0		
33	00	00	00	TRANSFERENCIAS DE CAPITAL	15968
		0	0		
33	80	00	00	INVERSIÓN REGIONAL DE ASIGNACIÓN LOCAL	
		0	0		
33	85	00	00	APORTES AL SECTOR PRIVADO	
		0	0		
33	86	00	00	APORTES A ORGANISMOS DEL SECTOR PÚBLICO	
		0	0		
33	87	00	00	APORTES A OTRAS ENTIDADES PÚBLICAS	15968
		0	0		
33	91	00	00	FONDO SOCIAL PROYECTOS DE INVERSIÓN	
		0	0		
50	00	00	00	SERVICIO DEUDA PUBLICA	0
		0	0		
50	90	00	00	DEUDA PÚBLICA INTERNA	
		0	0		
60	00	00	00	OPERACIONES DE AÑOS ANTERIORES	18638
		0	0		
60	98	00	00	OPERACIÓN AÑOS ANTERIORES	18638
		0	0		
60	98	00	00	DE GASTOS EN PERSONAL	
		1	0		
60	98	00	00	DE BIENES Y SERV. DE CONSUMO	2769
		2	0		
60	98	00	01	OPER. AÑOS ANT. TEXTILES VEST. Y CALZADOS	
		2	1		
60	98	00	01	OPER. AÑOS ANT. COMBUST.Y LUBRICANTES	
		2	2		
60	98	00	01	OPER. AÑOS ANT. MATER. DE USO O CONS. CTE.	0
		2	3		
60	98	00	01	OPER. AÑOS ANT. DE MANTENIM. Y REPARACIONES	1400
		2	4		
60	98	00	01	DE BNS.Y SERV.DE CONS-SERV.MANT.JARDINES	0
		2	6		
60	98	00	01	OPER. AÑOS ANT.DE SERVICIOS GENERALES	1369
		2	7		
60	98	00	01	OPER. AÑOS ANT. DE GASTOS EN COMPUTACION	
		2	9		
60	98	00	00	OPER. AÑOS ANT. DE TRANSFERENCIAS	4269
		4	0		
60	98	00	03	SECTOR PRIVADO	4269
		4	1		
60	98	00	03	SECTOR PUBLICO	
		4	3		
60	98	00	00	OPER. AÑOS ANT. DE INVERSION	11600
		5	0		



70	00	00	00	OTROS COMPROMISOS PENDIENTES	1744
70	99	00	00	OTROS COMPROMISOS PENDIENTES	1744
70	99	00	00	DE GASTOS EN PERSONAL	
70	99	00	00	DE BIENES Y SERVICIOS DE CONSUMO	1744
70	99	00	01	DE BIENES Y SERV PRODUC (INCLUYA TEXTIL, VEST Y CALZ)	
70	99	00	01	OTROS COMPR. PEND. DE COMB. Y LUBRICANTES	
70	99	00	01	OTROS COMPR. PEND. DE MATER. DE USO O CONS. CTE.	
70	99	00	01	OTROS COMPR. PEND. DE MANTENIM. Y REPARACIONES	744
70	99	00	01	OTRO COMPR. PEND.DE SERVICIOS GENERALES	1000
70	99	00	01	OTROS COMPR. PEND. DE GASTOS EN COMPUTACION	
70	99	00	02	OTROS COMPR. PEND. DE CAPACITACION Y PERFEC.	
70	99	00	00	DEVOLUCIONES Y APORTES A FONDOS DE TERCEROS, DEL INP	
90	00	00	00	SALDO FINAL DE CAJA	193
22	22	22	22	TOTAL GASTOS	2.229.691

El total de gastos del Municipio durante el año 2007 ascendieron a la cantidad de **M\$ 2.229.691.**, distribuidos en:





En el total de gastos efectuados el 2007, se destaca el aporte por parte del municipio de M\$ 336.244 (15,0.%) a la Corporación Municipal, incluido en el ítem de transferencias, que debe considerarse como una inversión en educación.

En el ámbito de lo financiero se han mantenido los equilibrios conducentes al cumplimiento de las metas, tanto así, que la fortaleza se basó en el pago total de los compromisos adquiridos y en la capacidad de solventar las deudas, en todo el período.



3.- ACCIONES REALIZADAS PARA EL CUMPLIMIENTO DEL PLAN DE DESARROLLO COMUNAL.-

Iniciado ya el plan de acción determinado en el pladeco, consensuado con toda la comunidad, se ha orientado en todas las áreas municipales, a contribuir al desarrollo comunal en sus diversos aspectos, resumiendo, me permito dar a conocer las más importantes:

3.1.- Área educación.-

Es compromiso permanente del Municipio, el desarrollo de acciones a mediano y largo plazo, a través de su Corporación Municipal de Educación, con el objetivo de lograr una formación integral, que permita el desarrollo de las habilidades y capacidades de nuestros niños y jóvenes, para una real oportunidad de futuro.

Para una matrícula de dos mil setecientos sesenta y seis alumnos en los establecimientos municipales, incluyendo urbanos y rurales, se indica que el **61,02%** del alumnado corresponde a enseñanza básica, el **23,42 %** a enseñanza media y el **15,56%** corresponde a la educación adulta.

MATRICULA 2008

ESTABLECIMIENTOS	PREBASICA	BASICA	DIFERENCIAL	MEDIA	ADULTA	TOTAL
LICEO B-11				253		253
LICEO C-1				376		376
C. E. I. A.					424	424
ESCUELA E-1	99	511				610
ESCUELA E-3	54	351				405
ESCUELA E-5	51	396				447
ESCUELA F-2			24			24
ESCUELA G-4	7	124				131
ESCUELA G-6		26				26
ESCUELA G-7		10				10
S. O.		1				1
INTEGRACION	1	33		19	6	59
TOTAL	212	1452	24	648	430	2766

NOTA

Fuente de Información

Matrícula 2008: Información obtenida de los Boletines de Subvención de cada establecimiento, marzo 2008



Hoy en día, se puede decir que el único establecimiento que no disponía de un gimnasio propio era el liceo Luís Cruz Martínez y a solicitud de la comunidad escolar y profesores del establecimiento, actualmente se está ejecutando su construcción, dando respuesta a una necesidad muy sentida, asumiendo siempre un compromiso con la comunidad escolar para en lo posible continuar realizando nuevas inversiones de acuerdo a sus necesidades.

En distintas áreas se trabaja y se da cumplimiento a la labor de la Corporación Municipal de Educación .-

Mantenimiento del programa inglés abrepuertas

El año 2007 llegaron a la comuna 7 voluntarios a contar del mes de Abril y hasta Noviembre, ellos trabajaron en las escuelas y liceos dependientes de la Corporación de Educación.

Desde Agosto a Noviembre , 2 voluntarios trabajaron en los colegios particulares subvencionados.

Política comunal de transversalidad educativa. Se consolidó este programa que tiene como objetivo trabajar en tres ejes fundamentales: Valores, Prevención del consumo de alcohol y drogas y Educación sexual y afectividad.

Convenio Ilustre Municipalidad de Natales – Conace

El año 2007 el CONACE presentó ante el Concejo Municipal su propuesta de convenio el que fue aceptado y se encuentra en ejecución a través de la corporación de Educación. **Conace** aporta 10.300.000 para la contratación de dos profesionales, quienes trabajarán con sectores vulnerables de la comuna.

Proyecto comunal de integración escolar

Sigue desarrollándose este programa que atendió a 65 alumnos con necesidades educativas especiales de las escuelas municipales.

Taller de liderazgo directivo.



Durante el año 2007 se desarrolló un Taller de Liderazgo Directivo en que participaron los Docentes Directivos de las escuelas y liceos municipales y del colegio Puerto Natales.

El objetivo de este Taller, que continúa el presente año, es entregar las herramientas que permitan una mejor gestión al interior de los establecimientos educacionales.

Programa prevención de riesgos.

En conjunto con la Asociación Chilena de Seguridad se ha desarrollado en todos los establecimientos educacionales municipales un programa de prevención de riesgos que ha permitido mantener una muy baja tasa de siniestralidad, lo cual permite que la cotización que se efectúa sea la cotización mínima (0,95%).

Programa Salud Escolar: Este programa está dirigido a estudiantes entre los niveles PreKinder y 1º medio, otorgando atención en las áreas oftalmológica, traumatológica y otorrino-Laringólogo.

Atención Dental: Se ha realizado a través del Programa Dental del Hospital atención de sellantes a todos los alumnos de 1º y 7º básico.

Participación en Programas de Pasantía nacionales

Participaron profesores de diversas escuelas en el programa nacional y se recibieron docentes que realizaron su pasantía en Natales

Educación Extraescolar

El 2007 fue un año participativo en actividades deportivas y recreativas que le correspondió impulsar al departamento. de educación extraescolar los que fueron apoyados directamente con recursos de la ilustra municipalidad., acciones que se canalizaron a través de los establecimientos municipalizados y particulares en eventos locales, regionales e internacionales, funcionamiento de talleres en los colegios, escuelas deportivas, concursos, encuentros y muestra de sicomotricidad, eventos deportivos tradicionales, excursionismo y otras acciones significativas que permitieron la sana ocupación del tiempo libre, y el desarrollo de experiencias formativas para niños y jóvenes de nuestra comuna.

Las realizaciones en este ámbito del deporte y la actividad extraescolar se resumen a continuación:



1.- Desarrollo de siete escuelas deportivas, formando parte de las acciones del programa de escuelas deportivas con recursos del municipio por un monto de (6 millones de pesos anual). los objetivos de estas escuelas entre otros son

- 1.1- desarrollo del nivel técnico deportivo
- 1.2- sana ocupación del tiempo libre
- 1.3- orientación a los juegos del bicentenario
- 1.4- desarrollo de habilidades y aptitudes

2.- Desarrollo del programa de eventos deportivos - ped – con recursos de la i. municipalidad de puerto natales por un monto cercano a los tres millones quinientos mil pesos. (\$3.500.000)

El nivel de participación, si bien es cierto no fue el esperado, es importante destacar que en los 09 eventos organizados durante el año, se logró la convocatoria de 1500 personas entre estudiantes y adultos.

3.- Los juegos generación del bicentenario que promueven a nivel nacional el ministerio de educación y chiledeportes permitió una amplia participación de las bases en dos franjas deportivas reuniendo en nuestra comuna, a más de 300 estudiantes en diversas disciplinas deportivas.

4.- El plan anual de educación municipal – padem – nos permitió organizar e impulsar diversas actividades deportivas y recreativas principalmente en la educación básica y apoyar al mismo tiempo iniciativas de los establecimientos educacionales de nuestra comuna.

5.- El excursionismo escolar aparece como una actividad consolidada que tuvo su origen 11 años atrás a través de un proyecto concursable con Chiledeportes denominado “**excursionismo deporte y aventura**” lo que ha permitido el desarrollo de actividades al interior de las ramas de excursionismo instaladas en varios establecimientos educacionales, y donde más de 2300 niños y jóvenes se han beneficiado directamente en actividades realizadas en pleno contacto con la naturaleza, conociendo sus paisajes y además de su entorno todo el valor histórico que tiene nuestra provincia.

En los dos últimos años se ha financiado con recursos del municipio.



Área de infraestructura.-

En el año 2007 se inicio la construcción o terminaron e inauguraron proyectos de inversión en los establecimientos educacionales tales como:



- Construcción SUM Liceo C-1, Natales.
- Implementación red computacional Escolar y Conectividad e Internet.
- Construcción comedor escuela E-, Natales.
- Equipamiento laboratorios idiomas y Cs., escuelas y liceos de Natales.
- Construcción pasillo Liceo C-1.
- Reparación piso Liceo Politecnico C-1, Natales.

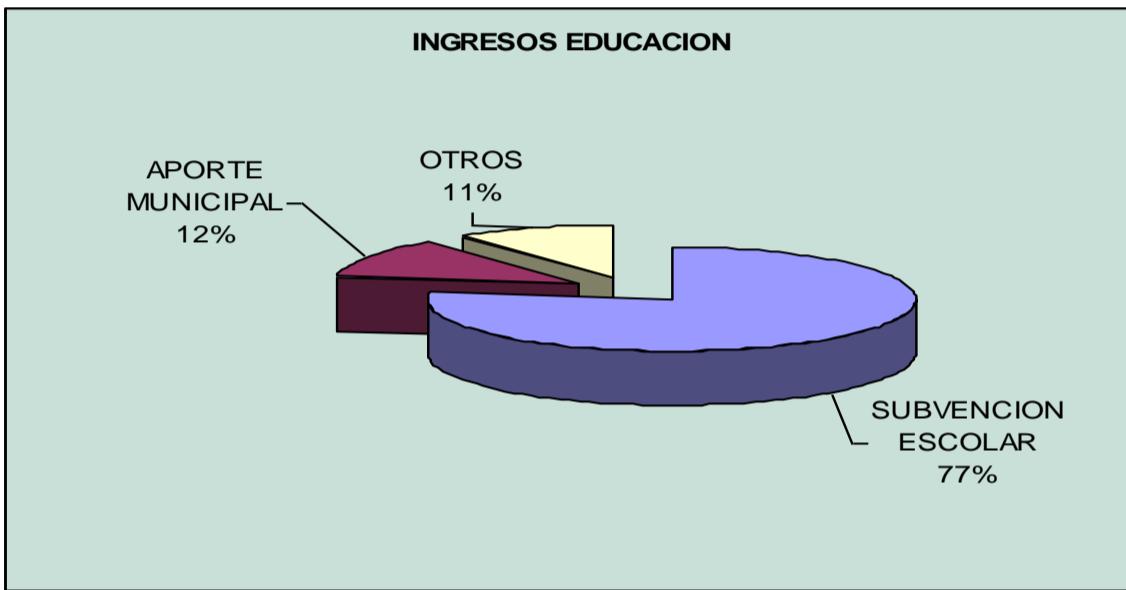
Durante el año 2007 se iniciaron obras de infraestructura por un monto aproximado de 1.000 millones de pesos, financiados por el Gobierno Regional y con el único objetivo de ir elevando la calidad educativa de nuestra población escolar.



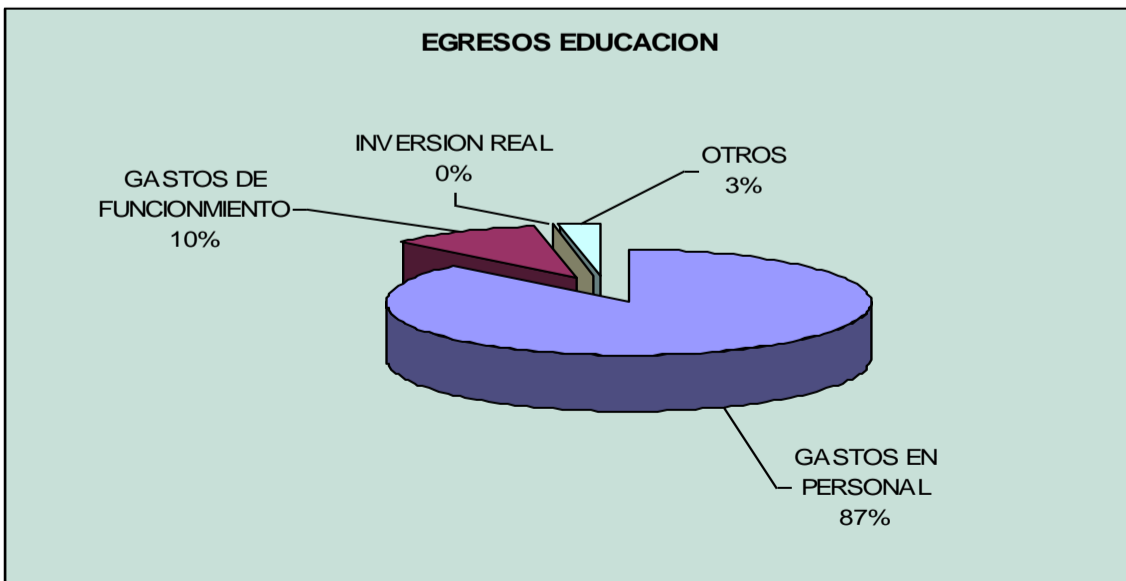
Ejecución del presupuesto 2007 .-

De los ingresos: los mayores ingresos provienen del ministerio de educación, con una subvención estatal, basada en el cálculo de la asistencia de los alumnos a clases, y que equivale al 77% de los ingresos totales, entre otros, ingresos que ascendieron a dos mil setecientos ochenta y nueve millones ochenta y nueve mil pesos.-

El aporte total de la municipalidad al sector corresponde a trescientos treinta y seis millones de pesos, correspondiendo a un 12% del total de los gastos y un 60% de nuestras transferencias.-



De los egresos: también como es tradicional, el uso de los recursos es destinado, mayoritariamente, a pagar los compromisos de orden contractual con el personal del sistema y servicios generales.





Nuestro compromiso y nuestra obligación, con una responsabilidad compartida con el ministerio de educación, y con el trabajo eficiente de los propios alumnos, del profesorado, de los padres y apoderados, es **mejorar** la calidad educativa de la comunidad escolar.-

Éste sigue siendo nuestro principal desafío y compromiso de futuro, lo que, con un trabajo mancomunado y transparente, estamos seguros que contribuirá al desarrollo comunal, a partir de la entrega de una formación académica y valórica de excelencia, a todos los niños y jóvenes natalinos, y hacia ellos van nuestros mejores esfuerzos.-

Nuestro gran compromiso de futuro, tarea de todos, se apoya también, en el trabajo desinteresado de la comisión de educación, de nuestro concejo municipal, la que aporta ideas y lineamientos para cumplir nuestra misión.



3.2.- ÁREA SOCIAL.-

Con el fin de potenciar la coordinación entre las distintas unidades de intervención social, la administración municipal decidió canalizar el desarrollo comunitario a través de la dirección de desarrollo comunitario, **Dideco**, que tiene por objetivo contribuir a la solución de los problemas socio-económicos que afectan a los habitantes de la comuna, procurando otorgar las condiciones necesarias básicas que permitan mejorar la calidad de vida de los sectores sociales más vulnerables.-

Se fortalecen las organizaciones comunitarias; se crean pautas de trabajo; se gestionan recursos a través de subsidios estatales provenientes de las políticas públicas dirigidas a personas individuales, familias o grupos específicos en situación de pobreza extrema.-

Así, en el programa asistencia social , incluye todas las ayudas sociales solicitadas en la Dirección de Desarrollo Comunitario entre las cuales se encuentran: mejoramiento de vivienda, matrícula o arancel, aporte a deudas morosas, de estudiantes de Educación Superior, pañales para adultos y niños, prescripciones médicas, pasajes intra e interregionales, arriendo, ahorro para la vivienda, gastos funerarios, exámenes médicos, boletas de consumos básicos, calzado escolar, útiles o uniforme escolar, canastas familiares, aporte en dinero, entre otras.

DESCRIPCION DE LAS AYUDAS SOCIALES OTORGADAS EL AÑO 2007	MONTO
AYUDAS CONSISTENTE EN PAÑALES ADULTO Y DE BEBE	846.000
AYUDAS CONSISTENTE EN CALZADO DE ACUERDO A CONVENIO CHILECOMPRA CALZADOS ISLEÑA "ENTREGA CALZADO ESCOLAR, DE ADULTO, NIÑO Y/O ZAPATILLAS DEPORTIVAS"	2.539.200
AYUDAS CONSISTENTE EN PASAJES TERRESTRES (CONVENIO CHILECOMPRA BUSES PACHECO)	898.000
POR PASAJES PUERTO EDEN 2007	509.610
POR AYUDAS SOCIALES CONSISTENTE EN LENTES OPTICOS Y/O DE CONTACTO CONVENIO CON OPTICA ALEMANA ORLOV DUBROCK	765.000
POR ENTREGA DE CANASTAS FAMILIARES CONVENIO CON MARTINEZ Y ALVARADO 1.100 CANASTAS AÑO 2007	14.000.000



POR ENTREGA DE UTILES ESCOLARES DE ACUERDO A CONVENIO CON MARGARITA CHELECH	350.000
POR AYUDAS SOCIALES EN DINERO (UTM) POR ENFERMEDADES CRONICAS O DERIVACIONES A ESPECIALISTA A PUNTA ARENAS-SANTIAGO U OTRAS CIUDADES	12.980.000
POR AYUDAS A FALLECIMIENTOS O APORTES A DEUDAS DE ARRIENDO NICHOS MURALES	2.400.000
POR APORTES A MATRICULA O DEUDAS DE ARANCEL ALUMNOS UNIVERSITARIOS TOTAL DE 50 CASOS APROX.	2.100.000
POR APORTES A VALOR DE PASAJE AEREO EN CONVENIO CON TURISMO COMAPA TOTAL DE 24 CASOS APROX. POR MONTO	2.160.000
AYUDAS SOCIALES CONSISTENTE EN ADQUISICION DE MEDICAMENTOS TOTAL DE APROX. 73 CASOS	5.986.000
AYUDAS SOCIALES CONSISTENTE EN APORTE A BOLETAS DE CONSUMOS BASICOS LUZ AGUA GAS	3.455.943 2.720.419 14.842.586
TOTAL AÑO 2007	66.552.758

La **unidad de subsidios** gestiona 3 subsidios estatales:

Programa subsidio único familiar.

INGRESOS SUF

MES	CANTIDAD
FEBRERO	26
MARZO	28
ABRIL	35
MAYO	51
JUNIO	14
JULIO	38
AGOSTO	79
SEPTIEMBRE	101
OCTUBRE	143
NOVIEMBRE	92
DICIEMBRE	121



TOTAL SUF AÑO 2007 = 728
VALOR POR SUF \$5.393.-

INGRESOS PASIS

MES	CANTIDAD
FEBRERO	1
MARZO	5
ABRIL	0
MAYO	2
JUNIO	0
JULIO	34
AGOSTO	0
SEPTIEMBRE	5
OCTUBRE	0
NOVIEMBRE	12
DICIEMBRE	3

TOTAL PASIS AÑO 2007 = 62

MONTO PENSIONES ASISTENCIALES

BENEFICIARIOS MENORES DE 70 AÑOS	\$44.186,00 MENSUALES
BENEFICIARIOS DE 70 AÑOS Y HASTA 74 AÑOS DE EDAD	\$47.103,46 MENSUALES
BENEFICIARIOS DE 75 Y MAS AÑOS DE EDAD	\$51.503,47 MENSUALES

Subsidio al consumo de agua potable. Se benefició un promedio de 1.589 familias mensuales con un costo anual de \$ 90.413.659.-

MESES	30%	75%	100%	TOTAL
ENERO	973	555	187	8.847.373
FEBRERO	973	554	195	9.052.730
MARZO	981	553	195	8.701.203
ABRIL	991	552	195	8.778.828
MAYO	992	548	195	8.584.431
JUNIO	989	546	195	8.783.731
JULIO	949	517	183	8.262.567
AGOSTO	976	549	192	8.567.253
SEPTIEMBRE	843	458	197	7.721.263
OCTUBRE	988	458	206	8.591.306
NOVIEMBRE	934	438	210	8.329.468
DICIEMBRE	973	559	172	8.560.554
			TOTAL	102.780.707.-



Subsidio al consumo de gas natural: Se benefició a un promedio 710 familias por mes con un costo de \$ 92.101.707.-.

MES	PRESUPUESTO
ENERO	\$ 4.582.579
FEBRERO	\$ 4.575.419
MARZO	\$ 4.578.576
ABRIL	\$ 4.622.121
MAYO	\$ 9.747.687
JUNIO	\$ 9.938.856
JULIO	\$ 10.127.472
AGOSTO	\$ 9.991.619
SEPTIEMBRE	\$ 9.994.928
OCTUBRE	\$ 9.572.555
NOVIEMBRE	\$ 9.823.711
DICIEMBRE	\$ 4.546.184
TOTAL	\$ 92.101.707

3.2.1 GESTION DE PROGRAMAS SOCIALES

PRESENTACION GENERAL DEL PROGRAMA:

En la DIDECO, se ejecutan distintos Programas Sociales, entre ellos se encuentra el Programa Fondo de Desarrollo Vecinal e Iniciativas Juveniles e Infantiles, el Programa de Prevención y Rehabilitación en Alcoholismo y Programa Becas Municipales. Para el año 2008, se ha generado una nueva modalidad de gestión de los mismos, que considera un apoyo profesional para potenciar el impacto, reforzar el seguimiento y sistematizar resultados; lo que se estima de especial relevancia.

Se han agrupado en una, estas tres líneas de trabajo, dada su coincidencia en su orientación comunitaria:

- Programa Fondo de Desarrollo Vecinal e Iniciativas Juveniles e Infantiles 2008
- Programa de Prevención y Rehabilitación en Alcoholismo 2008 y,
- Programa Becas Municipales 2008



Programa Fondo de Desarrollo Vecinal y Programa de Iniciativas Juveniles e Infantiles 2007

1.- FUNDAMENTACION Y PRESENTACION DEL PROGRAMA:

La I. Municipalidad de Natales, a través, de la Dirección de Desarrollo Comunitario, ha implementado la modalidad de **FONDOS CONCURSABLES**, considerando lo estipulado en la Ley N° 19.418.

Esta modalidad permitirá a las organizaciones comunitarias acceder a fondos, que contribuirán a mejorar las condiciones de su sector como por ejemplo, instalación de juegos, plantación de árboles, adquisición de implementación, actividades artísticas o deportivas y en general, costear cualquier actividad que contribuya al fortalecimiento de su organización.

2.- OBJETIVOS DEL PROGRAMA:

1. Fomentar el desarrollo de las organizaciones sociales en la solución de sus problemas, a través de la entrega de herramientas que les permitan optimizar su capacidad de gestión.
2. Beneficiar a aquellas organizaciones que presenten los mejores proyectos tendientes al fortalecimiento de las actividades propias de su organización.
3. Crear un Banco de Iniciativas Comunitarias, integrado por esos proyectos no financiados, lo que facilitará su repostulación hacia otras Fuentes de Financiamiento.
- 4.-Promover generación de iniciativas innovadoras y creativas, que incluyan temáticas nuevas tales como; medio ambiente, prevención de drogas y alcohol, estilos de vida saludables, etc.

3.- PRINCIPALES ACCIONES DEL PROGRAMA

- Organizar Convocatoria
- Asesorar a las organizaciones respecto del Fondo Concursable.
- Aclarar consultas respecto del llenado de Formulario de Presentación de



Proyectos, asesorar durante reuniones de planificación participativa.

- Asesoría para informes de avance, final y rendición de cuentas.
- Evaluación e Informe de resultados.

4.- SEGUIMIENTO Y SUPERVISIÓN

Los proyectos seleccionados estarán sujetos a seguimiento, supervisión y apoyo de parte de la Dirección de Desarrollo Comunitario, para tal efecto se establecerá una coordinación inicial de visitas en terrenos, informes y los apoyos específicos que cada organización requiera.

PROYECTOS SELECCIONADOS FONDO DE INICIATIVAS JUVENILES 2007

Nº	INSTITUCIÓN/ ORGANIZACIÓN	NOMBRE DEL PROYECTO	META	Nº BENEFIC.	MONTO
1	CLUB DEPORTIVO ESTADIO	“ADQUISICION DE IMPLEMENTOS DEPORTIVOS CONSISTENTE EN UN JUEGO DE CAMISetas DE FUTBOL”	Adquisición de 18 camisetas de fútbol, pantalón y medias. Además dos juegos de camisetas de arquero.	20	\$330.000.-
2	CENTRO GRA. DE PADRES ESCUELA E-3 “CORONEL STGO. BUERAS”	“FOLKLORE INSTRUMENTAL EN LA ESCUELA BASICA”	Adquisición de Instrumentos musicales (guitarra, charango, pandero y tormento), con el objetivo de crear grupo folklórico vocal, de baile e instrumental.	58	\$500.000.-
3	GRUPO MUSICAL LOS RECUMBIEROS	“IMPLEMENTACION INSTRUMENTAL GRUPO MUSICAL LOS RECUMBIEROS”	Adquisición de batería electrónica con sus respectivos accesorios técnicos (set sistema ram, set sistema mide, set sistema percutable, power de 1000 watt)	15	\$500.000.-
4	C.D. “U. DE CHILE DE PTO. NATALES”	“UNA PELOTA, UNA VIDA..DE TAQUITO O DE CABEZA. ES EL AMOR POR LA CAMISETA”	Realizar campeonato y talleres de fútbol de salón. Adquirir implementación deportiva.	350	\$496.000.-
5	RESIDENCIA DE VIDA FAMILIAR “MADRE TERESA DE CALCUTA” FUNDACION ESPERANZA	“CINE PARA TODOS”	Adquisición de data show para realizar jornadas de exhibición de cine infantil y documentales educativos para los niños, niñas y jóvenes de la Residencia Familiar, sus amigos, vecinos, familiares, etc.	27	\$499.000.-
6	CENTRO ALUMNOS LICEO B-11 “GABRIELA MISTRAL”	“PROYECTANDO AL LICEO A TRAVÉS DEL ANUARIO”	Adquirir recursos para diseñar, editar e imprimir la quinta versión del anuario del Liceo, con la finalidad de regárselo a cada alumno que egrese de cuarto medio	100	\$275.000.-
7	CLUB DEPORTIVO SOCIAL Y CULTURAL MAZZARELLO	“FORMANDO Y CREANDO LA CULTURA DEPORTIVA EN NUESTRA JUVENTUD”	Adquisición de maquinas de ejercicios (trotadoras y escaladoras)	20	\$500.000.-
8	CLUD DEPORTIVO, SOCIAL Y CULTURAL “MAULLIN”	“MI TIERRA, MI FOLCLORE Y MI JUVENTUD”	Implementación de amplificación, micrófono, una radio con cd y dos guitarras para la realización de un taller formativo de música y danza folclórica.	17	\$500.000.-
9	ASOCIACION DE TENIS DE MESA DE PUERTO NATALES	“IMPLEMENTACION PARA LA FORMACION DE ESCUELA DEPORTIVA”	Implementación (mesa, pelotas) para enseñar preparar y masificar el Tenis de mesa para los niños de nuestra comuna.	15	\$500.000.-
10	CENTRO DE PADRES “JARDIN FLORES DEL MAÑANA”	“TODOS JUNTOS CON LA TECNOLOGIA MEJORAREMOS NUESTRAS PRIMERAS EXPERIENCIAS EDUCATIVAS”	Adquisición de proyector de Imagen	25	\$500.000.-
11	CLUB DEPORTIVO SOCIAL Y CULTURAL NATALES	“IMPLEMENTACION DE INDUMENTARIA PARA SERIES MENORES DEL FUTBOL”	Adquisición indumentaria deportiva de fútbol	50	\$500.000.-
12	CLUB DEPORTIVO ESCOLAR “COLEGIO PUERTO NATALES”	“ORQUESTA DE CAMARA”	Adquisición de nuevos instrumentos musicales (un cello, dos violas, dos flautas travesa y accesorios)	30	\$500.000.-



PROYECTOS SELECCIONADOS FONDEVE 2007

Nº	INSTITUCIÓN/ ORGANIZACIÓN	NOMBRE DEL PROYECTO	META	Monto
1	CLUB DE ADULTOS MAYORES PATRONCITO	“DESCUBRIENDO NUESTRAS BELLEZAS, EN LA PLENITUD DE NUESTRAS VIDAS”	A través de estos fondos generar un espacio de encuentro, integración y de identificación. Compartir y conocer lugares de esparcimiento al interior de la comuna.	\$298.900.-
2	JUNTA VECINAL N° 2 “ANDRÉS BELLO”	“CON LOZA NUEVA COMPARTIMOS Y PRESENTAMOS NUESTRA JUNTA A LOS DEMAS”	Adquisición de utensilios de mesa (platos, vasos, servicios, ensaladera, etc)	\$451.500.-
3	UNION COMUNAL ADULTO MAYOR “ULTIMA ESPERANZA”	VOCES DE LA EXPERIENCIA “FESTIVAL DEL ADULTO MAYOR”	Reunir fondos para realización de festival	\$500.000.-
4	CONJUNTO RANCHERO “LOS YAGANES”	“SENTIMIENTO RANCHERO”	Adquisición de Consola amplificación y parlantes.	\$464.912.-
5	CANAL DEPORTIVO VECINAL	EL DEPORTE VECINAL UNE A LA FAMILIA	Costear arriendo de espacio físico para realizar campeonato de baby durante la época de invierno.	\$420.000.-
6	CLUB DEPORTIVO BARRIO ENDESA	TERMINACION COCINA Y BAÑOS	Lograr terminar construcción del baño y cocina	\$500.000.-
7	AGRUPACION AMIGOS DE LA BIBLIOTECA DE PUERTO NATALES	“IMPLEMENTACION DATA SHOW PARA AGRUPACION AMIGOS DE LA BIBLIOTECA DE PUERTO NATALES”	Adquisición de data Show para el óptimo desarrollo de las actividades que como agrupación se busca llevar a cabo.	\$449.9000.-
8	CLUB ADULTO MAYOR LAS NONAS	TEJIENDO EN VARIEDAD	Adquisición de materiales para confeccionar las propias prendas de vestir.	\$430.100.-
9	TALLER INFANTO JUVENIL ARTISTICO “SONILATAN 2000”	“NUESTROS NIÑOS Y JOVENES FUTUROS VECINOS”	Realización de un taller formativo de danza moderna. Cancelación de arriendo espacio físico y confección de vestuario.	\$499.428.-
10	AGRUPACION DE PARCELEROS DE DOROTEA	“IMPLEMENTACION DE CAMPO DE DOMAS”	Implementar canchas de jineteadas, lugar en el cual se desarrolla esta actividad. Construcción de caseta de animación.	\$500.000.-
11	CENTRO GENERAL DE PADRES Y APODERADOS ESCUELA BAUDILIA AVENDAÑO DE YOUSUFF	“TREN A BORIES UN RECUERDO PRESENTE”	Plasmar la réplica del tren que viajaba a Puerto Bories en el antejardín del colegio. Además, instalar 6 escaños y árboles autóctonos.	\$450.000.-
12	AGRUPACION SANTO REMEDIO	“PRESENTACIONES MUSICALES COMUNITARIAS A GRUPOS VULNERABLES MEJORANDO SU CALIDAD DE VIDA A TRAVES DE UNA CANCION ARTISTICA Y SOLIDARIA”	Adquisición de cajas acústicas de amplificación, que permita realizar presentaciones en forma gratuita a los grupos más vulnerables.	\$500.000.-
13	CENTRO DE MADRES “GABRIELA MISTRAL”	“MEJORAMIENTO DE CALEFACCIÓN”	Adquirir cocina nueva.	\$362.100.-
14	JUNTA VECINAL N° 8 “CARLOS IBAÑEZ DEL CAMPO”	“ASEGURANDO Y HERMOSEANDO NUESTRA SEDE SOCIAL”	Cerrar el frontis de la sede y cambiar la puerta de calle para darle una mayor seguridad a ésta	\$321.000.-
15	CLUB ADULTO MAYOR “LOS AÑOS DORADOS”	“UN INVIERNO HELADO NATALINO, UN DESPERTAR FELIZ”	Equipamiento de camas y confección de cortinas.	\$500.000.-
16	TALLER DE MANUALIDADES LAS VIOLETAS	“ADQUISICION DE MATERIALES PARA SEGUIR FUNCIONANDO”	Financiar la compra de materiales para la implementación de talleres de manualidades.	\$500.000.-
17	JUNTA VECINAL N°1 “ARTURO PRAT”	“IMPLEMENTACION DE UNA COCINA”	Adquirir 01 termo gas, 01 Frizzer y una estufa de platos a gas.	\$500.000.-
18	JUNTA VECINAL N° 16 POBLACION ESTADIO	“CERCO DE PROTECCION VECINAL Y EQUIPAMIENTO”	Confeccionar cerco para darle una mayor protección a la sede y los vecinos del sector	\$500.000.-
19	JUNTA VECINAL N° 7 “BARRIO CHILE NUEVO”	“CIERRE PERIMENTRAL DEL PATIO DE LA SEDE VECINAL”	Adquirir cerco para la seguridad de la sede	\$500.000.-
20	COMUNIDAD EDUCATIVA C.E.I.A. PUERTO NATALES	“EL PROYECTO DATA PARA MEJORAR LA CALIDAD DE LA EDUCACION DEL C.E.I.A.”	Adquisición Data Show, ya que a través de este medio permite mejorar el trabajo pedagógico.	\$400.000.-
21	CLUB DE ABUELITOS “AMOR Y PAZ”	“VENTANAS ABRIGADAS”	Capacitación y confección de cortinas	\$352.160.-



Programa de Prevención y Rehabilitación en Alcoholismo 2007

1.- FUNDAMENTACIÓN Y PRESENTACIÓN DEL PROGRAMA:

Este Programa, desde el punto de vista administrativo, tiene su origen en lo dispuesto en el Artículo N° 57 de la Ley 19.925 de Expendio y Consumo de Bebidas Alcohólicas, que estipula que el total de las sumas que ingresen por concepto de multas aplicadas por infracción a las disposiciones de esta ley, el 40% se destinará a los Servicios de Salud para el financiamiento y desarrollo de los programas de rehabilitación de personas alcohólicas y el 60% a las municipalidades, para las fiscalizaciones de dichas infracciones y para el desarrollo de los programas de prevención y rehabilitación de personas alcohólicas. De esta forma se dispone de los recursos necesarios para financiar este Programa e instalar un trabajo en específico en esta temática en la Municipalidad de Natales.

Desde el punto de vista técnico social, este Programa se centrará fundamentalmente en acciones de carácter preventivo a nivel comunitario, entregando información y capacitación básica en la materia a organizaciones y grupos. Además de generar un trabajo de Red a nivel de servicios e instancias técnicas de la Comuna, para potenciar acciones y derivar casos que requieran atención especializada y que sean detectados durante el desarrollo del Programa, de esta forma se abordará el aspecto de la rehabilitación y el tratamiento de personas con adicción alcohólica.

2.- OBJETIVOS DEL PROGRAMA:

2.1.- Objetivo General:

Contribuir a la sensibilización frente a la problemática del alcoholismo y a la participación activa de la Comunidad Organizada en acciones preventivas del consumo adictivo de alcohol en Puerto Natales.

2.2.- Objetivos Específicos:

- Contribuir a la Prevención del alcoholismo a nivel comunitario, entre la población infantil, joven y adulta de Puerto Natales, a través del fortalecimiento de Factores de Protección a nivel familiar y del entorno social.
- Promover estilos de vida saludables y protectores, como estrategia para evitar conductas adictivas, en conjunto con el Programa de Promoción de Salud.
- Entregar información a la Comunidad, para aumentar conocimientos sobre el alcoholismo, mecanismos de prevención y alternativas de rehabilitación.



- Establecer Red de coordinación con otros servicios o programas de esta área que están siendo implementados en la Comuna, para desarrollar una intervención en conjunto para la prevención y tratamiento del alcoholismo.

3.- PRINCIPALES ACCIONES DEL PROGRAMA:

1. <i>Elaboración Programa de Trabajo.</i> Se deberá elaborar un Programa indicando los contenidos temáticos a trabajar, la Metodología de Trabajo, Técnicas a utilizar y Cronograma de actividades.
2. <i>Preparación de material.</i> Diseño e impresión de cartillas informativas y folletería en general a ser utilizada durante el Programa.
3. <i>Información en Oficina.</i> La Coordinadora fijará un horario de atención en oficina para consultas y orientaciones profesionales en temas relacionados con la adicción al alcohol o la ejecución de las actividades de este Programa.
4. <i>Jornadas de Trabajo Grupales.</i> Son Jornadas de Convocatoria abierta a personas interesadas, vinculadas a diferentes Organizaciones Comunitarias. Se privilegiará el trabajo con Establecimientos de educación formal básicos y medios tanto municipales como particulares, Centro de Educación Integrado de Adultos (C.E.I.A) u otras organizaciones que lo soliciten. La meta es realizar 1 Jornada de Trabajo Mensual durante la ejecución del Programa. El objetivo de estas Jornadas es sensibilizar a la comunidad organizada y entregar una capacitación básica, comprometiéndola en acciones preventivas y de detección y derivación de casos que requieran rehabilitación.
5. <i>Entrega de Material a Organizaciones.</i> Se realizará durante las Jornadas y también a aquellas organizaciones o grupos que lo soliciten.
6. <i>Reuniones de Coordinación con Servicios y Programas.</i> La finalidad es generar una Red de Trabajo que permita coordinar acciones y potenciar lo que se está ejecutando en la Comuna en materia de Prevención (Vida Chile, CONACE, Carabineros de Chile, Investigaciones, etc.) y en especial de Rehabilitación y Tratamiento (Servicio de Salud).
7. <i>Derivación de Casos a Atención especializada.</i> Si bien el énfasis del Programa será la labor educativa e informativa con fines de Prevención, se generará una red de derivación al detectarse casos que requieran de rehabilitación y se coordinará con DIDECO ayuda asistencial, de ser necesario y pertinente.
8. <i>Implementación Campañas Masivas.</i> Básicamente es la preparación de campañas a difundir en Medios de Comunicación Locales. La idea es que el material generado pueda ser reutilizado en años posteriores. Actividad que será coordinada con la Unidad de Comunicaciones del Municipio.
9. <i>Sistematización y Propuesta de Continuidad.</i> Se deberán sistematizar los



resultados de la intervención a través del Programa, generando una propuesta de continuidad para el trabajo en esta materia desde el Municipio en años posteriores.

10. *Evaluación.* Se deberá considerar una Autoevaluación del Equipo del Programa, de los participantes o beneficiarios y encuestas de opinión a público en general.

11. *Evento de Cierre.* Evento de carácter masivo donde participen todos aquellos entes beneficiarios del programa, con actividades de difusión y esparcimiento.

12. *Cierre Administrativo.* Realización de Informe Final del Programa y una rendición Final de Gastos.

Programa Becas Municipales 2008.

FUNDAMENTACION Y PRESENTACION DEL PROGRAMA:

Beneficio consistente en un subsidio monetario mensual otorgado a estudiantes de la Comuna de Natales que pertenezcan a grupos familiares de escasos recursos y que presenten un buen rendimiento académico. Se financia con fondos propios del Municipio y se originan en Decretos Alcaldicios, Ordenanzas u otros instrumentos administrativos municipales.

BENEFICIARIOS:

La Beca está dirigida exclusivamente a estudiantes de Educación Superior.

COBERTURA Y MONTO DE LA BECA:

Beneficia a treinta (30) jóvenes que cursan estudios superiores y entrega aporte económico desde marzo a diciembre, consistente en una (01) Unidad Tributaria Mensual.

SEGUIMIENTO Y SUPERVISION:

Para el procedimiento de selección existe una Comisión o Comité especial que se reúne una vez al año y resuelve considerando la acreditación de los requisitos exigidos.

El período de postulación a este beneficio corresponde al mes de Marzo de cada año y los resultados de la postulación se conocen en el mes de Abril. En todos los



casos las postulaciones y consultas se realizan directamente en el Municipio (Dirección de Desarrollo Comunitario).

FINANCIAMIENTO Y PRESUPUESTO:

Los recursos de los Programas serán destinados a los siguientes Ítems:

DESCRIPCIÓN ITEM	MONTO
<i>Recursos Humanos:</i> Contratación de Profesional a Honorarios quien cumplirá funciones de coordinación y ejecución de las acciones del Programa, por 12 meses (Enero 2008 a Enero 2009).	\$ 5.040.000.
<i>Difusión y Comunicación:</i> Considera gastos tales como: servicios de publicidad (Honorarios), adquisición de pendón y otras piezas para la difusión del Programa (lienzo, afiches, cartillas, etc.)	\$ 52.996.
TOTAL PROGRAMA	\$ 5.092.996.

Durante el año 2007 se gestiono el aporte empresarial para ser utilizado en becas, y gracias al aporte del Banco Santander Santiago y actualmente se pueden entregar 25 becas adicionales, beneficiando a jóvenes natalitos que proseguían estudios superiores.

Además, durante el año 2006 se tomo la decisión de apoyar la educación municipal, incentivando que los mejores estudiantes prosigan sus estudios en los liceos municipales, por tal motivo, se creo la beca de excelencia académica, que beneficiara a los estudiantes con mejores promedios salidos de los octavos básicos y que opten por los liceos municipales.

GESTIÓN FICHA DE PROTECCIÓN SOCIAL 2007

El **Programa de la Ficha de Protección Social**, aplica la ficha a todas las personas que postulan a algún subsidio de la red social del estado; este instrumento de evaluación social, asigna un puntaje a las familias, de acuerdo a



una serie de indicadores de pobreza; y en el último año, se mejora la calidad de la información, con el aumento de la supervisión en terreno.

➤ **Gestión Convenios MIDEPLAN:**

CONVENIO	RECURSOS MIDEPLAN	META ENCUESTAJE
Encuestaje Masivo Ficha de Protección Social en la Comuna de Natales. Noviembre 2006 a Junio 2007.	M\$ 7.000 , destinados a recurso humano, materiales e insumos y Movilización.	➤ 2.669 Encuestas para esta Comuna, con prioridad a aquellas familias que tenían Ficha CAS II vigente al 31.12.2005. ➤ Se aplicaron 2837 , lo que equivale al 106.3 % de la Meta MIDEPLAN.
Encuestaje Ficha de Protección Social a Grupos Vulnerables (preferentemente Adultos Mayores y Chile Solidario), Comuna de Natales. Septiembre 2007 a Marzo 2008.	M\$ 1.700 , destinados a recurso humano, y materiales e insumos.	➤ 613 Encuestas para esta Comuna, con prioridad a Adultos Mayores y Chile Solidario. ➤ Se aplicaron 623 , lo que equivale al 101.6 % de la Meta MIDEPLAN.

➤ **Detalle Encuestaje 2007:**

INDICADOR	CANTIDAD
Población Encuestada con FPS 2007	11.109 personas
Fichas Solicitadas 2007	1.324 fichas
FPS aplicadas por primera vez año 2007	3.459 fichas
FPS actualizadas año 2007	65 fichas
FPS Vigentes al 31.12.2007	3459 fichas

Programa Puente

La municipalidad de Natales, en el marco de las políticas sociales a favor de las familias en situación de pobreza, decide implementar el sistema Chile Solidario, a través de un convenio con el fondo de solidaridad social- fosis, asumiendo el compromiso de brindar atención integral a las familias en situación de indigencia que viven en nuestra comuna.- se atendieron 270 familias, concluyendo con una cobertura de un **100%..-**

Convenio con el Fondo de Solidaridad e Inversión Social (FOSIS), corresponde al Apoyo Psicosocial a las Familias Chile Solidario, por un periodo de 24 meses, a través de la Unidad de Intervención Familiar (UIF) constituida en el Municipio.



Posteriormente el seguimiento le corresponde a Proyecto Chile Solidario de la Gobernación Provincial.

➤ **Estadísticas Puente año 2007:**

DESCRIPCIÓN	CANTIDAD
Familias Históricas (*)	393
Familias Activas Ingresadas años Anteriores	91
Familias Activas Ingresadas el año 2007	68
Total Familias Activas Diciembre 2007	159

(*) Son las Familias atendidas en la Comuna, desde el año 2002 a la fecha, y que ya no pertenecen al Programa Puente (egresadas, interrumpidas, traslado de Comuna)

Nota: Las Familias Activas, son las que efectivamente son atendidas a través de Puente.

En materia de **vivienda**, se entrega asesoría y apoyo a los comités de vivienda y especialmente a las mujeres interesadas en pos de la casa propia, estimulándolas al ahorro, -

La municipalidad a través de la Dirección de Desarrollo Comunitario gestiona el Fondo Concursable para los proyectos habitacionales Solidarios, durante el año 2007 se desarrollo dos proyectos asignando 58 subsidios para el Grupo Benedicto XVI y 41 subsidios para el Grupo Juan Pablo II. Durante el año 2006 se inicio la construcción de 179 nuevas viviendas que durante el año 2007 se convertirán en 179 hogares.

Programa “Mejoramiento de Viviendas, en situación de emergencia o en mal estado, pertenecientes a familias de escasos recursos, de la Comuna de Natales, 2007.”

Programa con **Financiamiento MUNICIPAL.**

Los fondos serán destinados a los siguientes ítems:

- **Materiales y servicios:** Considera adquisición de materiales e insumos necesarios para concretar los mejoramientos proyectados y el pago de



asesoría técnica o mano de obra especializada en los casos de instalaciones de servicios básicos.

- **Asesoría técnica:** considera los honorarios por la prestación de servicios de un asesor técnico del área de la construcción para llevar a cabo las tareas especificadas.

Nº Beneficiarios	Materiales y servicios	Asesoría Técnica	Presupuesto Total
20 familias de la Comuna de Natales	\$ 5.400.000	\$ 600.000	\$ 6.000.000

3.2.2.- OFICINA MUNICIPAL DE INTERMEDIACION LABORAL

La **oficina municipal de intermediación** laboral, **omil**, tiene como objetivo lograr un mejor aprovechamiento de los recursos humanos, a través de acciones que faciliten la colocación de los trabajadores, adquiriendo asimismo, un compromiso con la capacitación y la orientación de la fuerza de trabajo.

Durante el año 2007, desde enero a diciembre, se crearon alrededor de 268 puestos de trabajos a través de los planes de emergencia que imparte el Gobierno de Chile.

Sé continuo con el programa llamado “PRO-EMPLEO”, que es un trabajo en conjunto del gobierno de Chile con SENCE y las OMIL de todo el País, y dice relación a la capacitación como parte del programa y facilita la contratación de nuevos trabajadores principalmente jefes y jefas de hogar, que sean el único ingreso familiar. La bonificación al aprendizaje financiaba hasta un 40% de un ingreso mínimo por un periodo de hasta 4 meses por trabajador contratado, adicionalmente se financiaba un proceso de capacitación por un monto de hasta \$50.000.- por única vez por trabajador. Con este programa se beneficio tanto a empresarios de nuestra comuna como personas inscritas en la OMIL en busca de empleo alcanzando esto alrededor de 90 personas con nuevos puestos de trabajos, en un total de 26 empresas.

El SENCE fortaleciendo la gestión de la OMIL capacita a empresarios para el uso del subsidio MYPE, que es una franquicia tributaria y tiene relación con la modalidad de financiamiento de las acciones de capacitación destinados a los



trabajadores, gerentes, administradores o propietarios de pequeñas unidades productivas. Tiene como finalidad el contribuir al desarrollo de las competencias laborales de los trabajadores y propender el mejoramiento de las condiciones de trabajo y expectativas de vida de desarrollo productivo de la empresa y el país en su conjunto. Su principal característica es ser un subsidio que el estado otorga directamente a la empresa beneficiada por concepto de acciones de capacitación y que alcanza como tope el 80% del valor hora SENCE.

La OMIL informa a las empresas de la comuna la disponibilidad de puestos de trabajos a través de los diversos programas que se ejecutan dentro de la municipalidad y cursos de capacitación, También asesora y apoya en terreno el desempeño de ornamentación y embellecimiento de la ciudad con personal de los mismos planes de emergencia que contrata la I. Municipalidad de Puerto Natales.

Organiza la búsqueda de trabajo, relaciona el empleador con el trabajador y gestiona la contratación.

PROGRAMA NACIONAL DE BECAS 2007.

El Servicio Nacional de Capacitación y Empleo, SENCE, tiene como misión ejecutar acciones de capacitación y formación dirigidas a personas cesantes, que buscan trabajo por primera vez y trabajadores dependientes e independientes de baja calificación laboral, a fin de mejorar sus competencias laborales y facilitarles el acceso a un empleo o actividad de carácter productivo.

En este ámbito se encuentra en ejecución el PROGRAMA NACIONAL DE BECAS 2007, los cuales, 07 cursos del total regional le correspondieron a Puerto Natales, donde se capacitó a través del convenio existente entre la Municipalidad y el Sence a un total de 91 personas en los siguientes cursos:

- Guardia de Seguridad 148 Hrs.
Orientado al trabajo dependiente.
15 beneficiarios.

- Guía de Turismo 158 Hrs.
Orientado al Área turística
15 beneficiarios.



- Curso básico para tripulantes
208 Hrs.
Orientado al Área de pesca y turismo.
15 beneficiarios.

- Aplicación de windows, excel, Outlook e Internet.
188 Hrs.
Orientado al area computacional.
15 beneficiarios.

- Peluqueria y Estilista
238 hrs.
15 beneficiarios.

- Cocina y Reposteria
208 hrs.
15 beneficiarios.

- Esquila y Manejo de lanas
178 hrs.
1.

Registra y certifica la entrega de certificados los cuales se utilizan como verificación de condición de cesantes, los que son un requisito para diferentes tipos de trámites.

Registra y certifica el otorgamiento de subsidios de cesantía.

ESTADISTICA INSCRITOS Y COLOCADOS AÑO 2007

MES	INSCRITOS	Colocados Planes	Colocados Empresa	Subsidio de de	Inscritos Cursos
		Municipales	Privada Proempleo	Cesantía	Sence
ENERO	49	0	0	4	0
FEBRERO	39	0	0	2	0
MARZO	35	0	0	5	0
ABRIL	41	0	0	3	30
MAYO	27	26	0	6	35
JUNIO	30	59	0	4	20
JULIO	21	57	0	2	5
AGOSTO	13	59	9	2	6
SEPTIEMBRE	15	23	50	0	4
OCTUBRE	16	0	40	0	0
NOVIEMBRE	7	44	1	0	0
DICIEMBRE	1	0	0	0	0
TOTAL	294	268	90	28	100



3.2.3.- PROGRAMAS EN CONVENIO.

Programa de Promoción de Salud Vida Chile

Durante el año 2007, en el marco del programa de promoción de salud se maneja un total de \$14.860.395, para el cumplimiento del trabajo en esta área, lo que contempló, entre otros, la distribución de recursos a cuatro instituciones para ejecutar proyectos que perfilaran el quehacer en promoción de salud.

Del total de recursos (\$14.860.395) un 79.8% fue aportado por la secretaria regional ministerial de salud, desde el ministerio de salud, y así un 20.2% fue aporte de la municipalidad de puerto natales.

La distribución de estos recursos se realizó de la siguiente forma:

DISTRIBUCIÓN DE FONDOS POR LÍNEAS DE ACCIÓN

1. Gestión Municipal Administrativa

	Aporte Municipal	Aporte de SEREMI de Salud
	\$3.000.000	\$3.000.000
Honorarios coordinadora	Marzo, Abril, Mayo, Junio, Julio, Agosto	Septiembre, Octubre, Noviembre, Diciembre, Enero, Febrero
	\$500.000 por mes	\$500.000 por mes
Asistencia a instancias de Capacitación y eventos en materia de Promoción de Salud, y reuniones con SEREMI de Salud. (Pasajes, viáticos, Gastos pertinentes)		\$200.000
Materiales de oficina (tintas, hojas, lápices, y otros insumos para la gestión)		\$290.000
Difusión comunicacional (volantes, afiches, dípticos, trípticos)		\$150.000
TOTAL	\$3.000.000	\$3.640.000

2. Funcionamiento Comité Comunal

Fondo Concursable de Promoción de Salud	Monto Asignado
Proyecto “Un árbol, una vida” Comunidad educativa C.E.I.A., Puerto Natales	\$250.000
Proyecto “Natales trabaja por una vida sana”	\$1.440.000



Consejo de Desarrollo del Hospital Augusto Essman Burgos	
Proyecto “En procura de una alimentación saludable” Escuela E-3 “Coronel Santiago Bueras”	\$450.000
Proyecto “Cuánto pesas en la cancha” Club Deportivo, Social y Cultural Universidad de Chile	\$956.061
Total	\$3.096.061

3. Ejecución directa del Municipio

Estrategia	Monto
Proyecto “Vida Saludable para Natales”	\$1.120.000
Actividades generadas por la coordinación y el comité Vida Chile	\$4.034.395
Total	\$5.124.334

PROGRAMA DE PROMOCIÓN DE SALUD VIDA CHILE 2007

Líneas de Acción	Total
1. Gestión Municipal Administrativa	\$6.640.000
2. Funcionamiento Comité Comunal	\$3.096.061
3. Ejecución directa del Municipio	\$5.124.334
Total	\$14.860.395

Instituciones comprometidas en el Funcionamiento del Programa Vida Chile	Montos aportados
Servicio de Salud Magallanes	\$11.860.395
Ilustre Municipalidad de Puerto Natales	\$ 3.000.000
Total	\$14.860.395

1. COORDINACION

La coordinación del programa tiene funciones específicas que tienen que ver directamente con:

1. Difundir lineamientos anuales del Plan Comunal de Promoción.
2. Participar en la elaboración del Plan Comunal con el equipo municipal constituido para liderar el Programa al interior del Municipio y el equipo Vida Chile.
3. Ser asesor externo desde el Municipio en materias de Promoción.
4. Incentivar la movilización de recursos hacia el Plan Comunal de
5. Promoción con el Consejo VIDA CHILE



6. Evaluar el cumplimiento del Plan Comunal con el Consejo Comunal de Promoción
7. Convocar las reuniones del consejo y redactar Actas.
8. Redactar la convocatoria a los llamados a Concursos con apoyo de los integrantes del Consejo.
9. Gestionar la incorporación de establecimientos educacionales a la red de Establecimientos Promotores de la Salud ESPS.
10. Gestionar la incorporación de Empresas y organismos tanto públicos como privados a la estrategia de Entornos Laborales Saludables ELS.
11. Mantener en orden la documentación del Plan (correspondencia recibida y enviada, proyectos, evaluaciones de proceso y de resultado, investigación etc.).
12. Ejecutar los proyectos y actividades incluidas en el Plan Comunal
13. Efectuar la evaluación y monitoreo Técnico- Financiero de Planes Comunales a realizarse en agosto.
14. Efectuar la evaluación anual del Plan de Promoción Comunal a realizarse en el mes de diciembre.
15. Coordinar la presentación de las evaluaciones anuales ante el Consejo Vida Chile en el mes de Marzo del año siguiente.
16. Mantener un registro fotográfico y de prensa de las acciones realizadas.
17. Crear y administrar una pequeña biblioteca de consulta sobre los temas atinentes a Promoción de la Salud.
18. Coordinar eventos como Jornadas Seminarios en conjunto con el equipo Municipal y Consejo VIDA CHILE.
19. Mantener coordinación y accesibilidad a asesoría técnica con la Encargada Regional de Promoción de Salud de la Autoridad Sanitaria.
20. Promover la gestión de estilos de vida saludable en el centro de atención de salud local.

2.- PROYECTOS EJECUTADOS AÑO 2007

Proyecto “Un árbol, una vida” Comunidad educativa C.E.I.A., Puerto Natales

Objetivo: Crear conciencia en el Centro de Educación Integral de Adultos de Puerto Natales sobre la importancia de conservar nuestras especies nativas y que permita un





compromiso de alumnos y alumnas, del personal docente y no docente de vivir en un Medio Ambiente Saludable.

Proyecto “Natales trabaja por una vida sana” Consejo de Desarrollo del Hospital Augusto Essman Burgos

Objetivo: Contribuir a la comunidad de Natales en procesos reflexivos que aborden la importancia de las condicionantes que permiten llevar un mejor **ESTILO DE VIDA SALUDABLE.**

- Generar un espacio radial a través del cual la comunidad pueda acceder al conocimiento de los estilos de vida saludable.
- Contribuir a la Formación de hábitos en el radioescucha que surjan desde el conocimiento de los estilos de vida saludable.
- Crear redes para la masificación de los estilos de vida saludables.

Proyecto “En procura de una alimentación saludable” Escuela E-3 “Coronel Santiago Bueras”

Objetivo: Propender a un cambio conductual progresivo en los hábitos alimenticios y de actividad física, en los niños que se encuentran dentro del rango de sobrepeso y obesidad, creando instancias de actividades educativas alimenticias y deportivas.

- Desarrollar un trabajo físico planificado, permanente, destinado a ampliar la participación de los alumnos en las actividades deportivas recreativas del establecimiento, mejorando de esta manera mejorar su autoestima.
- Desarrollar una campaña comunicacional relacionada con hábitos alimenticios saludables.
- Procurar que los alumnos y su grupo familiar tomen conciencia de la importancia de tener una buena calidad de vida, evitando el sedentarismo.
- Crear espacios de interacción y compromiso con los padres o apoderados de los alumnos que presentan obesidad



**Proyecto “Cuánto pesas en la cancha” Club Deportivo, Social y Cultural
Universidad de Chile**

Objetivo: Realizar una evaluación del estado nutricional de un segmento de la población de la comuna de Puerto Natales, creando conciencia de cómo los factores de riesgo asociados pueden mejorarse a través de la actividad física.

PRINCIPALES ACTIVIDADES REALIZADAS DURANTE EL 2007

- a. Participación en Carnaval de Aniversario Puerto Natales, junto a Jardines Infantiles de la Comuna.
- b. Apoyo en desarrollo de Corridas Atléticas con la entrega de frutas para los asistentes.
- c. Organización de tardes de Aeróbica, para las mujeres de la Comuna.
- d. Organización de Cicletada masiva para toda la comunidad.
- e. Charlas dirigidas a diversos grupos sociales de la Comuna, sobre materias de gran importancia como Daños del Tabaco, Etiquetado Nutricional, Ley del tabaco, Alimentación Saludable.
- f. Operativo en conjunto con la Cruz Roja en Villa Renoval.
- g. Campaña de toma de PAP en conjunto con el Hospital Augusto Essmann.
- h. Festival de Fonomímica para recaudar fondos para las Jornadas por el Niño Impedido Magallánico.
- i. Organización de Encuentro de Básquetbol Parvulario.
- j. Participación de Actividad Municipio en tu Barrio.

***Programa de mejoramiento y equipamiento de viviendas chile solidario
comuna Natales***

Este Proyecto, en ejecución desde Septiembre 2007, es financiado por MIDEPLAN a través de la SERPLAC, y tiene como objetivo el Mejoramiento de las Condiciones de Habitabilidad de las familias que se encuentran en la fase de intervención psicosocial (Programa Puente) que contempla Chile Solidario, o que se encuentren en la fase posterior de seguimiento de Chile Solidario, siempre que tengan “a trabajar” (sin cumplir) una o mas condiciones mínimas en la dimensión Habitabilidad.

En la comuna de Natales en el año 2007, se trabajan 3 de las condiciones mínimas de la Dimensión de Habitabilidad, las cuales fueron las siguientes:



- ⇒ H4: Que la familia cuente con un sistema de energía adecuado
- ⇒ H5: Que la familia cuente con un sistema de eliminación de excretas adecuada.
- ⇒ H8: Que cada integrante de la familia tenga su cama con equipamiento básico (se entiende por equipamiento básico, sábanas, frazadas y almohadas).

En el Programa de Mejoramiento y Equipamiento de Viviendas, Comuna de Natales 2007, se benefician un total de **38** familias, y se entregarán un total de **52** soluciones. La Inversión del año 2007 es de **\$ 20.492.000**, los cuales se distribuyen de la siguiente manera:

ITEM	DESCRIPCION	MONTO
Inversión	Materiales y Equipamiento para abordar las Condiciones Mínimas consideradas en el Proyecto.	\$13.391.500
Recursos Humanos	Coordinadora y Asesor Técnico del Proyecto.	\$4.060.000
	Mano de Obra Especializada (gasfiter y electricista)	\$2.500.000
Administración	Materiales de Oficina, insumos computacionales, etc.	\$200.000
Transporte e Infraestructura	Movilización, combustible, fletes, etc.	\$300.000
Imprevistos	Gastos inesperados que no fueron considerados en los ítems anteriores.	\$40.500
Total		\$20.492.000

PROGRAMA PROMOCION PARA LA PARTICIPACIÓN 2007

El equipo profesional de promoción apoyo a 14 proyectos sociales y 8 productivo en la asesoría de formulación y elaboración de proyectos, elaboración de informes de avance, rendiciones de cuentas, adquisición de materiales y bienes, coordinación con instituciones, etc.

Proyectos presentados con Asesoría del Equipo de Promoción. (En este caso los recursos se traspasan directamente desde el Fosis a los Grupos u Organizaciones ejecutores-beneficiarios)



PROGRAMA	Monto solicitado al Fosis para proyectos	Nº de grupos por proyectos trabajados	Nº de familia favorecidas por proyectos
DESARROLLO SOCIAL			
Familias en situación de pobreza de la Unidad Vecinal 3, 4 y 9 .	\$ 16.650.000	4	9 Familias Grupo Dorotea 9 Familias Grupo Miramar 9 Familias Grupo Glaciares 10 Familias Grupo Patagonia Austral
Niñas y Niños entre 0-3,4-5 y 6 a 14 años	\$ 3.330.000	1	18 Beneficiarios Grupo Esperanza Niños
Familias del programa Puente que no han cumplido la condición mínima N° 6 de la dimensión Habitabilidad	\$ 16.650.000	3	12 Familias Grupo Paine 12 Familias Grupo Serrano 12 Familias Grupo Torres del paine 12 Familias Grupo Paine
Familias del programa Puente que no han cumplido la condición mínima N° 7 de la dimensión Habitabilidad	\$ 16.060.000	2	11 Familias Grupo Hielos Patagónicos 11 Familias Grupo Paso Kirke
Familias del programa Puente que no han cumplido la condición mínima N° 8 de la dimensión Habitabilidad	\$ 8.580.000	4	11 Familias Grupo Laura Vicuña 11 Familias Grupo Los Copihues 11 Familias Grupo San Expedito 11 Familias Grupo Unión Familiar
APOYO A ACTIVIDADES ECONOMICAS			
Microempresarios Magallanes Emprende	\$ 14.300.000	8	22 Beneficiarios
Total	\$ 74.920.000	24	

Componente de Apoyo a la Autogestión

- Familias que participan en el programa Puente
- Familias en Situación de Pobreza



- Niñas y Niños entre 0-3.4-5 y 6-14 años.
- Microempresarios

Componente Apoyo a la Formación de Agentes Locales de Desarrollo

- Líderes y dirigentes entre 15-18 ,19-24,25-59, 60 y más.

Presupuesto Programa Promoción Contrato Fosis - Municipio. (Recursos entregados al Municipio principalmente para contratar recursos humano y gastos administrativos para la Gestión del Programa)

Componente	Aporte Fosis	Aporte Ejecutor	Total
Apoyo a la Autogestión	\$ 12.621.575	\$ 6.615.750	\$ 19.237.325
Apoyo a la Formación de Agentes Locales de Desarrollo	\$ 3.900.000	\$ 120.000	\$ 4.020.000
Total	\$ 16.521.575	\$ 6.735.750	\$ 23.257.325

Proyectos Servicios Especializados 2007 (Proyectos en que el Fosis traspasa recursos al Municipio, para contratación de Recurso Humano y bienes y servicios para las familias beneficiarias)

- ⊙ Prestación de Servicios y Fondo de Iniciativas para Niñas y Niños de la Comuna de Natales 2007

Nº Beneficiarios	Aporte Fosis	Aporte Ejecutor	Total
15 Niños y Niñas pertenecientes al Programa Puente.	\$ 5.700.000	\$ 2.410.000	\$ 8.110.000

- ⊙ Segunda Convocatoria Prestación de Servicios y Fondo de Iniciativas para Niñas y Niños de la Comuna de Natales 2007

Nº Beneficiarios	Aporte Fosis	Aporte Ejecutor	Total
25 Niños y Niñas pertenecientes al Programa Puente.	\$ 9.500.000	\$ 2.400.000	\$ 11.900.000



⊙ Programa Apoyo a la Producción Familiar para el Autoconsumo 2007

Nº Beneficiarios	Aporte Fosis	Aporte Ejecutor	Total
22 Familias Perteneientes al Programa Puente.	\$ 7.700.000	\$ 3.140.000	\$ 10.840.000

GESTIÓN PROGRAMA 24 HORAS 2007

Convenio con Carabineros de Chile, mediante el cual se trabaja con niños/as y/o jóvenes, menores de edad, en situación de “Vulnerados en sus Derechos” o “Infractores de Ley”, vinculando a sus familias con la Red Local que opera en estas materias. Trabajo de coordinación que se ha realizado con la Oficina de Protección de Derechos de la Infancia (OPD) y el Centro Quiyagua, principalmente.

➤ **Estadística de Casos derivados desde la Segunda Comisaría de Carabineros año 2007:**

DESCRIPCIÓN	CANTIDAD
Vulnerados en sus Derechos	47
Infractores de Ley	24
Total Casos derivados	71

Nota: esta Estadística no considera las reincidencias.

PROGRAMA MUJERES JEFAS DE HOGAR.

1. Capacitación Laboral:

***Cursos de capacitación:**

- Gasfitería: 15 mujeres capacitadas
- Carpintería: 15 mujeres capacitadas
- Mucama: 20 mujeres capacitadas
- Bar woman: 10 mujeres capacitadas
- Computación: 2 cursos, 18 mujeres capacitadas



- Cocina y repostería: 5 mujeres capacitadas
- Peluquería: 6 mujeres capacitadas
- Guía de turismo: 5 mujeres capacitadas

*** Apresto laboral**

- N° mujeres: 80 mujeres participando
- Intermediación laboral: 6 mujeres trabajando

2. Microemprendimiento

- Elaboración de proyectos: 30 mujeres con proyectos elaborados
- Microemprendimiento social MJH (Fosis): 8 mujeres participando de este emprendimiento

3. Salud

- Empa y Pap : 50 mujeres realizaron exámenes
- Odontológico: 27 mujeres
- Oftalmológico: 27 mujeres
- Taller de etiquetado nutricional: 32 mujeres participando del taller

4. educación

- Taller de VIF: 10 mujeres
- Nivelación de estudios : 18 mujeres derivadas y terminaron 10 participantes

5. Cuidado Infantil

- Inserción del cuidado infantil: 1 niño derivado existía cupos en todos los jardines

6. Condiciones laborales

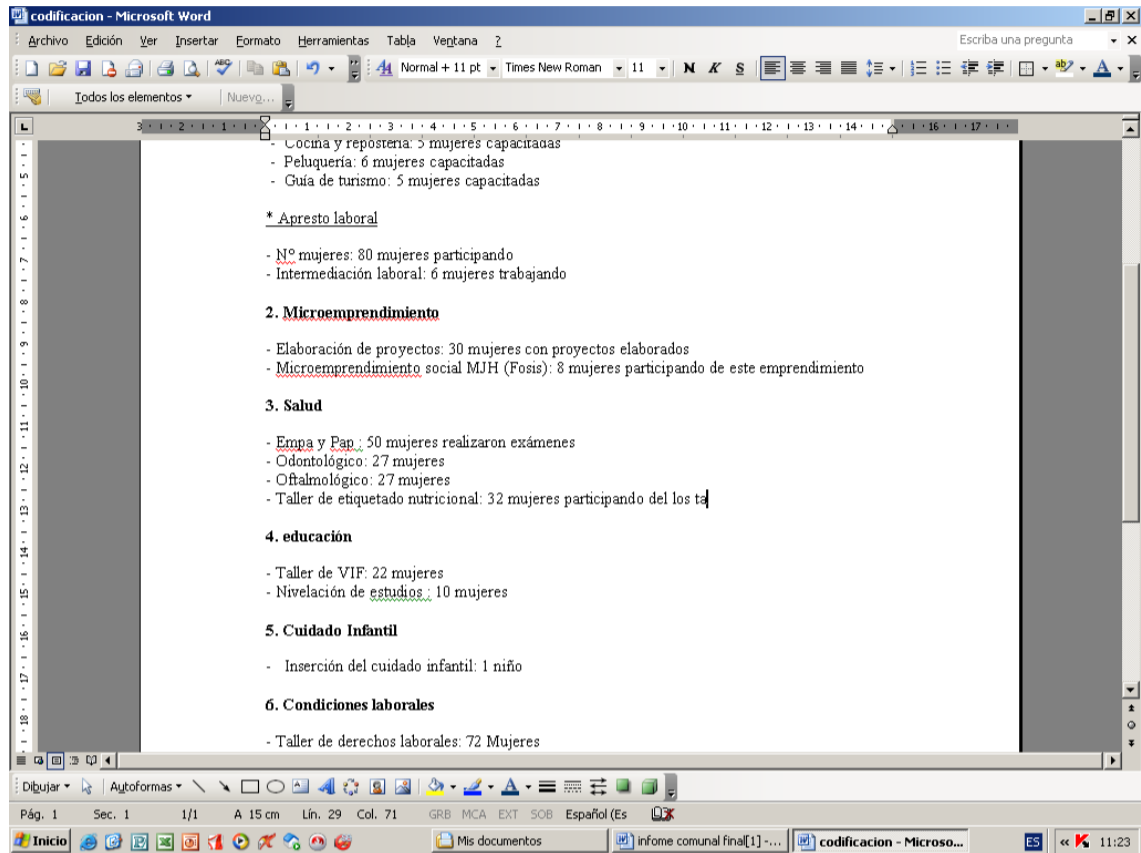
- Taller de derechos laborales: 72 Mujeres participaron

7. Participación grupal

- Carnaval de invierno: 50 mujeres y sus familias



- Celebración del día del niño: 80 mujeres y sus familias
- Maratón de aeróbica: 15 mujeres
- Caminata: 9 mujeres y sus familias



- Banco Estado: 6 mujeres
- Prodemu: 25 mujeres

PROGRAMA CHILE CRECE CONTIGO 2007

Convenio con el Ministerio de Planificación (MIDEPLAN), en que el Municipio asume rol de Coordinación Comunal de la Red de Servicios que trabajan en este Sistema. En Natales participan de esta Red: Municipio (DIDECO), Hospital A. Essmann, Gobernación Provincial, CORMUN, Jardines Infantiles JUNJI e INTEGRA, OPD y Centro de Rehabilitación Cruz del Sur. Se trabajó de Julio a Diciembre 2007.

Entre los principales logros o tareas de la Red 2007, destacan: Jornada Provincial de Instalación del Sistema, reuniones mensuales, elaboración y gestión de Proyectos presentados a Convocatorias MIDEPLAN, elaboración de Diagnóstico Comunal de Infancia y Mapa de Oportunidades (oferta de servicios). Además en el Municipio se realizaron los ingresos de las solicitudes de Credencial ChCC al SIIS



(Sistema Integrado de Información Social) de MIDEPLAN, para cada una de las gestantes del Sistema.

Se incorporan a este Sistema a todas las gestantes, a contar del primer control de embarazo en el Hospital local o en las Postas rurales de la Comuna, y se realiza un trabajo coordinado con el Equipo Biosicosocial del Hospital, integrado por un Psicólogo y una Matrona con dedicación exclusiva al Chile Crece Contigo.

➤ **Solicitudes de Credencial ChCC ingresadas al SIIS año 2007: 95.**

➤ **Proyectos Chile Crece Contigo 2007:**

FONDO - PROYECTO	MONTO MIDEPLAN
Fondo Fortalecimiento Gestión Municipal en Primera Infancia, Proyecto “Apoyo a Red Comunal Chile Crece Contigo, Comuna de Natales 2007”	\$ 650.000
Fondo Concursable de Iniciativas para la Infancia. Proyecto de Ludoteca para Estimulación Temprana: "Reir, aprender y jugar para mi bienestar". En Ejecución.	\$ 4.905.000

Nota: En ambos Proyectos el Municipio actúa como Ejecutor, mediante Convenio con MIDEPLAN, una vez aprobado técnicamente el Proyecto.

3.2.4.- TURISMO Y MUSEO MUNICIPAL ACTIVIDADES RELEVANTES REALIZADAS EN EL AÑO 2007

La política del Municipio de Natales en materia de Turismo y Museo está orientada a reconocer conservar, proteger, difundir la oferta turística y cultural de la Comuna Natales, así como los atributos y activos presentes que facilitan a los turistas y locales disfrutar de actividades, conocer destinos y productos turísticos - culturales que posee principalmente la Comuna Natales.

Según la realidad local, teniendo en cuenta la funcionalidad orgánica, presupuestaria y física de la Unidad de Turismo y Museo dependiente de la Secretaria de Planificación Municipal el énfasis se ha centrado el 2007 en desarrollar aspectos tales como:



Banco informativo de la oferta de servicios turísticos y culturales de la Comuna Natales y que incluye 131 servicios de alojamiento y 220 servicios complementarios que hacen un total de 351 servicios turísticos descritos con datos generales. Este Banco es actualizado sistemáticamente durante el año y difundido a través de e-mails, vía telefónica y contacto directo a diferentes destinatarios públicos y privados del País y del extranjero.

Banco Tarifario de Provincia Ultima Esperanza. Este catastro actualizado contiene las tarifas de los servicios, y es difundido a los turistas en forma personalizada en la Oficina Municipal de Turismo y enviado vía e-mail y telefónica a los turistas que solicitan esta información y a los contactos habituales que posee esta unidad municipal. La cantidad de servicios que han entregado información actualizada a este tarifario 2007 es de 378 usuarios.

Catastro de antecedentes, diseño e impresión material bilingüe utilizado para promover la actividad turística de la Comuna Natales con aportes propios del fondo municipal. El material impreso durante el año 2007 correspondió a

- 4000 guías bilingües Encanto Patagónico,
- 3000 planos urbanos Natales
- 3000 trípticos bilingües Museo Histórico Municipal.
- 200 carpetas afiches
- 2000 mapas ruteros
- Total material impreso 12.200 ejemplares



Información turística de la Provincia Ultima Esperanza, de la Región y de localidades argentinas de la Patagonia e histórica personalizada bilingüe y técnica a turistas extranjeros y nacionales en dependencias de la Oficina Municipal de Turismo y Museo histórico durante todo el año y también a través



de respuestas a consultas vía e-mail y telefónica. Esta entrega de información se refleja en estadísticas mensuales detalladas a continuación:

Estadística Año 2007

ESTADISTICA OFICINA MUNICIPAL DE TURISMO Y MUSEO HISTORICO													
AÑO 2007													
MES	E	F	M	A	M	J	J	A	S	O	N	D	TOTAL
NACIONALES	583	731	488	454	400	201	282	263	343	411	355	385	4.896
EXTRANJEROS	1.124	868	601	269	116	43	23	53	76	236	662	736	4.807
INFORMACION	811	663	679	588	450	204	261	276	361	483	670	729	6.175
VISITA MUSEO	896	936	410	135	66	40	44	40	58	164	347	392	3.528
TOTAL VISITANTES NACIONALES Y EXTRANJEROS	1.707	1.599	1.089	723	516	244	305	316	419	647	1.017	1.121	9.703

Participación en Primer Encuentro Integrado de Empresarios Turísticos de la Patagonia Chileno Argentina, Agosto 2007 en Llanuras de Diana

En este evento se participó con un estándar y material promocional Comuna Natales. La cantidad de material distribuido correspondió a

- 108 carpetas/afiche Natales
- 108 planos urbanos Natales
- 114 guías de bolsillo Natales
- 107 CD's Banco Datos Natales

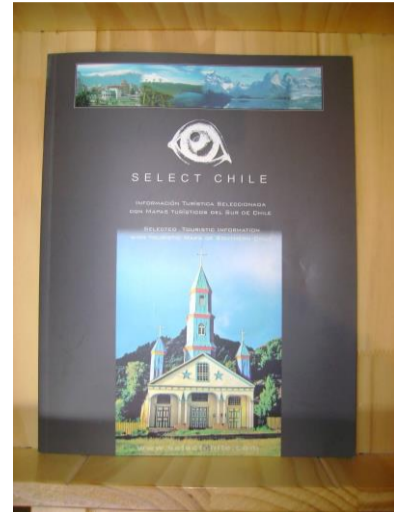




Difusión de las actividades que realiza la Oficina Municipal de Turismo y Museo Histórico en los medios de comunicación local, radiodifusoras y televisión local.

Entrega de información turística de la Comuna Natales a la Guía de Turismo Turistel 2007 y revista Select Chile

Atención y visitas guiadas a los diversos establecimientos de la comuna y entrega de antecedentes a los estudiantes que solicitan información histórica.



Programa Turismo Social al parque nacional Torres del Paine

Esta actividad fue organizada y coordinada por la Ilustre Municipalidad de Natales y la Administración del Parque Nacional Torres del Paine y su objetivo fue favorecer a una parte de la comunidad local para que conozca y valore uno de los patrimonios naturales importantes del País y el Mundo. Esta acción fue dirigida a favorecer a los participantes de la Unión Comunal del Adulto Mayor y la Unión de Juntas de Vecinos de la Comuna Natales.

Total de beneficiarios del Programa Turismo Social 2007 422 participantes.



Participación de las funcionarias de la Oficina Municipal de Turismo y Museo en Comité Público - Privado Ultima Esperanza Emprende. Este Comité creado en 2005 representa una nueva institucionalidad territorial, cuyo propósito es el desarrollo económico del territorio de Ultima Esperanza para las micro empresas



y emprendedores/as con el fin de mejorar la calidad de vida de los habitantes de este Territorio.

Las reuniones de este Comité se realizaron durante el año en forma mensual.

Diseño primera Guía de Servicios Turísticos Natales

Una de las actividades de ejecución directa realizadas en el Comité Público Privado por las funcionarias de la Oficina Municipal de Turismo y Museo fue el catastro de antecedentes y diseño de la Primera Guía de Servicios Turísticos Natales financiada por el Sence y PTI CORFO. El tiraje para esta guía fue de 1000 ejemplares.



Participación de la Oficina Municipal de Turismo y Museo como colaboradores en el libro editado por la Red Pro Turismo Magallanes Chile Califica denominado **“Hitos Urbanos de Puerto Natales”**. Este libro está dirigido a estudiantes de enseñanza básica y media de la Comuna, contribuyendo al patrimonio histórico cultural local.

Participación en **“Encuentro de Turismo Integración Austral Chileno-Argentino”** en Punta Arenas en el Mes de Abril 2007. La Oficina Municipal de Turismo y Museo participa enviando antecedentes de la Comuna Natales a la Comisión de Trabajo.

Participación de Oficina Municipal de Turismo en el **VI Seminario Nacional de Departamentos de Turismo Municipal** en el Mes de Junio en la ciudad de Arica con el objeto de promocionar la Comuna Natales, participando en diversas mesas de trabajo, exposiciones y entrega de folletería a los representantes de todo el país, Perú y Bolivia. El material distribuido correspondió a 300 carpetas afiche y 300 guías Encanto Patagónico.

Total de material entregado 600 ejemplares.

Participación de la Oficina Municipal de Turismo en el **Proyecto de apoyo a las actividades económicas Fosis 2007**, conformando la mesa evaluadora de proyectos y posteriormente en el mes de Octubre, beneficiando a 20



emprendedores con entrega de folletería elaborada en la unidad, que describe datos con información de la Comuna Natales.

Total de ejemplares entregados: 100 folletos turísticos.

Participación de la Oficina Municipal de Turismo y Museo en el **Plan Regulador Comuna Natales** entre los meses de Junio y Noviembre. Se entrega material fotográfico y antecedentes de casas antiguas de la Comuna.

Participación en Jornadas informativas de Análisis Turístico de Magallanes y Antártica Chilena, mes de Julio 2007.

La Oficina de Turismo y Museo entrega folletería promocional y rollers informativos que describen la ciudad y sus alrededores para la participación en Lugano, Suiza correspondiente a la Premiación de los **“Swiss Internacional Holiday Exhibition”** La actividad se efectuó en el mes de Noviembre 2007.

En coordinación con la Unidad de Cultura de la Municipalidad Natales se incorporó en el Hall Municipal una Muestra de fotografías Casas Antiguas de la ciudad la que permanecerá definitivamente en el lugar.

Actualización de textos y guión del Museo. De acuerdo a los nuevos antecedentes que aportan los historiadores y científicos, los guiones del Museo son debidamente actualizados. El año 2007 la Sala Vida rural incorporó información relacionada con la funcionalidad de una estancia y las labores cotidianas del campo en tiempos de la existencia de la Sociedad Explotadora tierra del Fuego.

Con nuevos aportes en objetos y fotografías entregadas por el señor Juan Carlos Olivares se implementó la Sala de Carabineros en el Museo Histórico Municipal



3.3.- Area de la Cultura.

Actividades desarrolladas por la Corporación Municipal.

LA VI MUESTRA DE CINE



La VI Muestra de Cine se en febrero 2006 con costo de \$ 16.000.000 y a la función de apertura en Cueva Milodón asistieron cerca de dos mil quinientas personas y la presencia de altas autoridades e invitados, entre ellas la Ministra de Cultura doña Paulina Urrutia y de destacadas personalidades de la

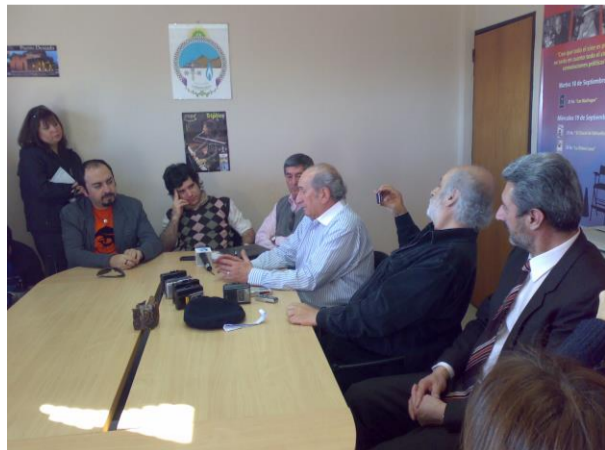
cinematografía de Chile y Argentina

La programación de cortos y largometrajes de Chile y de Argentina continuó con funciones dobles y traspornoche con gran asistencia de espectadores. Además, se realizó una capacitación audiovisual y actividades anexas.

Cabe destacar el reconocimiento conjunto de la Secretaria de Gobierno de Argentina y del Consejo nacional de la cultura de nuestro país otorgándose el premio Binacional de las artes y de la cultura a la Muestra de Cine sin Fronteras

MUESTRA DE CINE EN RÍO GALLEGOS

En el marco de los festejos del aniversario Patrio de Chile en Río Gallegos la Subsecretaría de Cultura de esa ciudad conjuntamente con este Departamento de Extensión Cultural organizaron la “Muestra de Cine Chileno Contemporaneo”. Esta





muestra de cine se realiza en el mes de Septiembre 2007 en conmemoración del aniversario de nuestras fiestas patrias. .

Durante cuatro días del evento se proyectaron películas, se realizaron mesas de trabajo bi-nacional.

ACTUACION BALLET FOLCLORICO MILLAUQUEN

En conjunto con el Banco del Estado, la Corporación de Educación y la Municipalidad de Natales se logro traer a Puerto Natales el Ballet Folclórico MILLAUQUEN de Santiago, actividad que se realizo con gran éxito de publico.

PROGRAMA CONJUNTO UMAG-SOCIEDAD MATEMATICA DE CHILE

Como se señala, este programa con UMAG a través del profesor Señor René Cárdenas Eugenin, está cumpliendo doce años de aplicación en Puerto Natales cumpliendo objetivos generales de impulsar el desarrollo y profundización de la matemática con un programa complementario a su tratamiento sistemático en el aula.



3.4.- Actividades artísticas y recreativas desarrolladas por la Municipalidad.

Fundamentacion: Es necesario señalar que bajo esta concepción progresista de la historia de nuestra comuna, nace un gran despertar de acciones culturales y artísticas que dan forma a nuevos movimientos musicales y en especial de gran interés para los jóvenes: como lo han sido la creación de la Orquesta Sinfónica Ultima Esperanza y la Orquesta de Cámara del Colegio Puerto Natales, que constituyen un hecho histórico para la cultura de nuestra Provincia, con reconocimientos a nivel nacional.



Otras actividades: La cobertura y variedad de nuestras distribuciones abarcan tanto el periodo estival como el resto del año, de forma que ofrecemos a la comuna de natales una gama de posibilidades para la cultura y la recreación y que a modo de destacar podemos mencionar las siguientes.

- Colonias Escolares de Verano (Recreación y Cultura)
- Eventos al Aire Libre Contigo en Verano
- Programas Culturales Fundación de la I. Municipalidad de Natales
- Patrocino Festival Costumbrita Chilote
- Presentación Teatro Callejero, Universidad de Chile
- Patrocinio 1° Festival Internacional de Jineteadas y Destreza Camperas de Ultima Esperanza
- Creación de la Batucada Municipal (Esc. E-3, E-5, G-4,)
- Patrocinio proyecto FNDR Sala Interpretativa cultural agropecuaria, Liceo Politécnico.
- Patrocinio proyectos educativos culturales: Artesanos del futuro y una aventura por nuestras culturas y tradiciones, Esc. g-4.
- programa de difusión: los viernes culturales, financiamiento FNDR
- Eventos comunales de cueca (Campeones Regionales Adultos)
- Festival Folklorico: Un Canto a Nuestra Tierra (Mes de la patria)
- Patrocinio proyecto orquesta sinfónica Ultima Esperanza
- Patrocinio proyecto iniciativas juveniles: Orquesta de Cámara Colegio Pto. Natales.
- Ejecución del proyecto FNDR Kawakswar, canoeros de la patagonia occidental.
- Patrocinio proyecto: Quilapayun en Magallanes
- Primer encuentro de música selecta en Pto. Natales: (Noviembre 2007)
Coro Caza Azul del Arte de Pta. Arenas
Orquesta e Cámara Enrique Lizondo Pta. Arenas
Coro Circulo Italiano Pta. Arenas

**CELEBRACION MES DE LA MUSICA
NACIONAL CONJUNTO BRISAS DEL
ESTRECHO
MISA A LA CHILENA, PARROQUIA MARIA
AUXILIADORA**





**CREACION DE LA BATUCADA MUNICIPAL (Esc. E-5)
ALUMNOS DE LA ESCUELA E-5, DURANTE
JORNADA DE PRACTICA**



**MUESTRA PÚBLICA-PROYECTO FNRD,
BATUCADA MUNICIPAL, ESC-E-3**



**1° CONCURSO COMUNAL DE CUECA
INFANTIL**



**CONJUNTO BRISAS DEL ESTRECHO, DIA DE LA
MUSICA NACIONAL**





CONCIERTO BANDA REGIMIENTO LANCEROS, DIA DE LA MUSICA NACIONAL



1° FESTIVAL INTERNACIONAL DE JINETEADAS Y DESTREZA CAMPERAS DE ULTIMA ESPERANZA



FESTIVAL DE LA VOZ DEL ADULTO MAYOR:



Este evento de carácter regional, se realizó a petición de la Dirección Regional del INP, que permitió reunir a un grupo privilegiado de cantantes de la tercera edad de las comunas de Pta. Arenas, Natales y Porvenir, manifestándose un gran interés de que este evento permanezca en el tiempo, incorporando a todos los clubes de adultos mayores de la comuna.

3.- PROGRAMA ANIVERSARIO DE PTO. NATALES:



Después de muchos años nuestra comuna vuelve a retomar los recordados carnavales y fiestas de aniversario, cabe mencionar que en esta oportunidad, reaparecieron los



tradicionales carros alegóricos, las murgas , las comparsas y las batucadas, que acompañaron a sus candidatas a reina, convirtiendo a natales en un verdadero día de fiesta, que esperamos se repita en este próximo aniversario Nro. 97.

ENCUENTRO INTERNACIONAL DE EMPRESAS TURISTICAS

Una activa participación tuvo la Municipalidad de Natales en la organización del “Primer Encuentro Binacional de Empresarios Turísticos de la Patagonia Austral” que se desarrollo en nuestra comuna. El evento permitió reunir a los empresarios y tours operadores turísticos de la patagonia austral, a



objeto de integrar la oferta existente en los destinos turísticos patagónicos, generar instancias de conocimientos y conversación. Además, se desarrollaron jornadas de discusión, análisis e intercambio de experiencias relativas a la comercialización de los productos de la patagonia y por otro lado, los empresarios conocieron todas las virtudes turísticas del destino anfitrión.

MUNICIPIO EN TU BARRIO

Municipio en tu Barrio es una actividad que se viene realizando desde el año 2006. Dicho evento tiene como objetivo que los diferentes departamentos municipales salgan a terreno a responder las diferentes consultas que tienen los vecinos. Los departamentos que participan de



esta actividad son Social, Obras Municipales, Patentes, Psicotécnico, Jurídico, Secplac, Transito, entre otros. Además a esto se suman los varios estamentos que tienen convenio con el municipio como lo es Procesal, Fosis, Programa Puentes, Sernam, etc. A esto también se suma la atención de un veterinario y el servicio de peluquería.



Por otro lado cabe destacar que los diferentes Municipios en tu barrio que se han efectuado, a participado el Rotary Club de nuestra ciudad, el cual les provee a este evento de médicos, especialistas, odontólogos, traumatólogos, oftalmólogos, matrona, etc.

PARQUE INFLABLES

Cuatro mil niños aproximadamente ya han podido disfrutar de los juegos inflables que ha sido contratado por la municipalidad de natales en diferentes ocasiones para el deleite de los más pequeños de la casa. Esta iniciativa, que ya ha sido copiada por otras instituciones, espera que para el año 2008 nuestros niños puedan seguir jugando y saltando con los castillos y resbalines inflables.



5.- ENTREGA DE REGALOS DE NAVIDAD:

En una semana se realizó la entrega de juguetes a todos los niños que se inscribieron anticipadamente en sus respectivas juntas de vecinos.

El viejo Pascuero, junto al personal municipal, visitó 25 juntas de vecinos y se entregaron cerca de 1200 juguetes. Esto significó una



inversión para el municipio de cinco millones de pesos. Por otro lado la municipalidad de natales realizó una fiesta navideña donde pudieron participar y concursar junto a sus padres.



6.- CELEBRACION DE LA NAVIDAD EN NATALES.

La Municipalidad de Natales con sus funcionarios municipales organizaron una gran fiesta de navidad dirigidos a todos los niños de la comuna llevando alegría y concursos a nuestra población infantil.



6.3.- LOS VIERNES CULTURALES.



La Unidad de Cultura de la Municipalidad en conjunto con la Biblioteca Publica, desarrollaron un programa denominado “Viernes Culturales”, el que consiste básicamente en brindar espacios de difusión a todas las expresiones artisticas y culturales que existen en la comuna.



4.- INVERSIÓN MUNICIPAL Y ACCIONES ASOCIADAS.-

Una respuesta clara del municipio a su comunidad ha sido el cumplimiento de todas y cada una de las misiones que están estampadas en nuestro plan de desarrollo comunal. Es así, como nos hemos abocado a ser un municipio comprometido con el bienestar y calidad de vida de sus habitantes, facilitador del crecimiento económico equilibrado y sustentable, líder del desarrollo social y cultural.- somos un equipo que presta a la comunidad un servicio solidario, oportuno, innovador, confiable y cercano a la gente.-

Inversiones significativas del año 2007.-

La inversión lograda por la SECPLAC y del equipo municipal, destacan para el año 2007 son:

PROGRAMAS DE MEJORAMIENTO URBANO POSTULADOS EL 2006

SUBPROGRAMA	NOMBRE PROYECTO	APROBADO SUBDERE M\$	APORTE MUNICIPAL M\$	COSTO TOTAL M\$
Emergencia Regional 2007 (I)	Ampliación Sede Social ADINAT	31.350		31.350
Emergencia Regional 2007 (I)	Construcción Sede Social Chakin Ayilen	38.500		38.500
Emergencia Regional 2007 (I)	Construcción Junta de Vecinos N° 27, Villa Costanera	38.500		38.500
Emergencia Regional 2007 (I)	Construcción Sede Social Juvenil Paula Jaraquemada	11.000		11.000
Emergencia Regional 2007 (I)	Construcción Junta de Vecinos N° 19, Huertos Familiares	38.500		38.500
Emergencia Regional 2007 (I)	Mejoramiento Junta de Vecinos Villa Renoval	8.800		8.800
Emergencia Regional 2007 (I)	Construcción Sede Social Junta Vecinal N° 20	38.500		38.500
Emergencia Regional 2007 (I)	Adquisición Terreno y Mejoramiento Instalaciones Junta Vecinal N° 10	7.700		7.700
Emergencia Regional 2007 (I)	Construcción Baños y Fundaciones Junta Vecinal N° 12	13.200		13.200
Emergencia Regional 2007 (I)	Reparación Sede Vecinal Dorotea (construcción)	8.250		8.250
Emergencia Regional 2007 (III)	Ailación Acústica y Mejoramiento Piso Sede Club Esmeralda Natales	22.500	2.500	25.000
Emergencia Regional 2007 (III)	Ampliación Junta de Vecinos N° 5	9.000	1.000	10.000



Emergencia Regional 2007 (III)	Ampliación y Reparación Sede Vecinal Club Deportivo Endesa Natales	13.500	1.500	15.000
Emergencia Regional 2007 (III)	Centro Deportivo Municipal, Estadio Victor Borquez Miranda Natales	43.200	4.800	48.000
Emergencia Regional 2007 (III)	Construcción Baños Cementerio Padre Hurtado	7.200	800	8.000
Emergencia Regional 2007 (III)	Construcción Multicancha Av. Carlos Ibañez	27.000	3.000	30.000
Emergencia Regional 2007 (III)	Construcción Patio Techado Jardín Infantil Los Conejitos	15.000	1.667	16.667
Emergencia Regional 2007 (III)	Construcción Plazoleta O'Higgins	8.100	900	9.000
Emergencia Regional 2007 (III)	Construcción Plazoleta Villa Renoval	27.000	3.000	30.000
Emergencia Regional 2007 (III)	Construcción Sede Club Deportivo Manuel Cuyul	31.500	3.500	35.000
Emergencia Regional 2007 (III)	Construcción Sede Club Deportivo U de Chile	31.500	3.500	35.000
Emergencia Regional 2007 (III)	Instalación Juegos Infantiles Áreas Verdes	40.500	4.500	45.000
Emergencia Regional 2007 (III)	Mantenimiento y Reparación Sede Junta Vecinal N° 24	2.700	300	3.000
Emergencia Regional 2007 (III)	Mejoramiento Gimnasio Club Natales	13.500	1.500	15.000
Emergencia Regional 2007 (III)	Mejoramiento Junta Vecinal N° 4	9.000	1.000	10.000
Emergencia Regional 2007 (III)	Mejoramiento Sede CDSC Maullin	6.703	745	7.448
Emergencia Regional 2007 (III)	Mejoramiento Velódromo Puerto Natales	40.000	4.444	44.444
Emergencia Regional 2007 (III)	Mural Historia Colonizadora Ult Esperanza Cementerio Padre Rosa	5.400	600	6.000
Emergencia Regional 2007 (III)	Reparación Multicancha JV N° 6 II Etapa y Reparación Muralla Cementerio Phurtado II Etapa	3.622	402	4.024
Emergencia Regional 2007 (III)	Reparación Casa Municipal en Puerto Eden	2.700	300	3.000
Emergencia Regional 2007 (III)	Reparación Cierre Perimetral Club Rodeo Chileno	43.200	4.800	48.000
Emergencia Regional 2007 (III)	Reparación Delegación Municipal en Puerto Eden	3.150	350	3.500
Emergencia Regional 2007 (III)	Reparación Pasarela Puerto Eden	43.200	4.800	48.000
Emergencia Regional 2007 (III)	Mejoramiento Plaza Junta de Vecinos N° 23 Acceso a Natales	27.000	3.000	30.000



Emergencia Regional 2007 (III)	Reparación Plaza Población Eduardo Frei	43.200	4.800	48.000
Emergencia Regional 2007 (III)	Reparación Techo y Piso de CIJ	16.200	1.800	18.000
Emergencia Regional 2007 (III)	Reposición e Instalación Barreras de Protección Calles de Natales	40.500	4.500	45.000
Emergencia Regional 2007 (III)	Señalización Vialidad Urbana	28.303	3.145	31.448

PROYECTOS PMU – IRAL

Proyectos PMU-IRAL 1era. Remesa 2007 para nuestra comuna, con el aporte solicitado PMU de cada uno de ellos y antecedentes actualizados.

PROYECTO	APORTE MUNICIPAL \$	APORTE PMU-IRAL \$	TOTAL PROYECTO \$
"ENCHAMPADO ZONA DE AREAS VERDES EN CALLES CENTRALES DE PUERTO NATALES"	5.950.000	4.606.511	10.556.511
"REPARACION PLAZA Y SEDE SOCIAL DOROTEA"	400.000	1.630.892	2.030.892
"PINTURA SEDES UNION COMUNAL DE JUNTAS DE VECINOS, NATALES"	400.000	3.793.597	4.193.597
TOTAL M\$	6.750.000	10.030.000	16.780.000

2.- Proyectos pmu iral 2da cuota 2007 con aporte municipal, por cambio de nombres y montos aporte municipal ,de acuerdo al siguiente detalle:

PROYECTO	APORTE MUNICIPAL \$	APORTE PMU-IRAL \$	TOTAL PROYECTO \$
"REPARACION MURALLA Y LIMPIEZA CEMENTERIO ANTUGUO NATALES "	250.000	2.185.061	2.435.061
"REPARACION SUM, MEJORAMIENTO ENTORNO ESC G-7 Y LIMPIEZA	400.000	1.785.367	2.185.367



BOCATOMA DE AGUA POTABLE, , DOROTEA"			
"PINTURA, MEJORAMIENTO Y LIMPIEZA SEDE Y AREA DE JUEGOS INFANTILES JUNTAS VECINALES N° 4 Y 23 , NATALES"	555.000	4.958.280	5.513.280
REPARACION, PINTURA Y LIMPIEZA SEDE Y AREA DE JUEGOS INFANTILES JUNTA VECINAL N° 24, NATALES	420.000	3.733.292	4.153.292
TOTAL \$	1.625.000	12.662.000	14.287.000

Proyecto PMU IRAL remanente 2007

PROYECTO	APORTE MUNICIPAL \$	APORTE PMU-IRAL \$	TOTAL PROYECTO \$
TERMINACION PINTURA SEDES SOCIALES, LIMPIEZA DE CALLES Y BASURALES CLANDESTINOS JUNTAS N° 23 Y 24 ,NATALES		3.165.000	3.165.000



Dirección de tránsito y transporte público .-

En el ámbito de sus funciones privativas y compartidas que le asigna la normativa legal, a esta dirección, se indican los quehaceres y actividades de ella:



ESTADISTICA LICENCIAS DE CONDUCIR AÑO 2007

PRIMERAS LICENCIAS CLASE B-C-D-F :	518
CONTROL LICENCIAS CLASE A1-A2-B-C-D-E-F :	1.430
LICENCIAS PROFESIONALES OTORGADA 1a. VEZ :	106
CONTROL LICENCIAS PROFESIONALES :	90
TOTAL :	2.144

Por otra parte, en la función de guiar y regular las actividades de las vías, con el propósito de evitar riesgos y accidentes, la señalización y demarcación de tránsito, son elementos fundamentales para alcanzar tales objetivos; para ello, se instalan y reponen constantemente señalética de tránsito.

OBRAS MUNICIPALES

La dirección de Obras Municipales durante el año 2007 realizó las siguientes actividades:

- Permisos de edificación 135
- Recepciones definitivas 160
- Certificados informaciones previas 192
- Informes patentes comerciales 139
- Oficios despachados 162
- Principales proyectos y obras publicas inspeccionadas y dirigidas por la dom:
 - 1) “Actualización plan regulador y elaboración seccionales comuna de natales”



- 2) “Loteo, urbanización y construcción simultánea 179 viv fsv, loteo “juan pablo ii”

Labores secretaria

- Atención diaria de publico
- Emisión diversos certificados
- Emisión actas entrega de vehículos retenidos
- Emisión convenios de pago derechos municipales edificación
- Revisión archivos expedientes y entrega copias de documentación
- Envío mensual copias antecedentes de permisos y recepciones de edificación, al servicio impuestos internos, instituto nacional de estadísticas y cámara chilena de la construcción
- ingreso y registro correspondencia
- otros



Labores inspección

- Diaria y permanente revisión de antecedentes y locales que solicitan giros de patentes
- Atención diaria de publico
- Emisión certificados patentes y otros
- Emisión convenios de pago derechos municipales edificación
- Emisión actas de entrega de vehículos retenidos
- Ingreso y registro correspondencia
- Inspección en terreno de reclamos
- Medición de deslindes prediales
- otros

Labores Directora DOM

- Revisión expedientes, emisión permisos y recepciones de obras
- Coordinación con personal unidad operativa maestranza municipal, en materias de intervención urbana
- Coordinación y supervisión permanente con inspector dom en el tema de informes patentes, verificación de reclamos y solicitudes, con emisión respuestas e informes
- Emisión semanal oficios e informes por acuerdos del concejo municipal
- Inspección semanal obras publicas en ejecución
- Inspección mensual servicio manejo y mantención vertedero
- Emisión diaria y permanente de respuestas a documentación instruida para atención de la dom
- Otros.



Obras Municipales además de cumplir sus funciones propias coordina las actividades de la maestranza Municipal y la unidad de aseo y ornato

Aseo y ornato

Con el afán de convertir a la ciudad de Puerto natales en el alma de la Patagonia es que se hace necesario tener, especialmente ciudades nuestras áreas verdes, donde niños, jóvenes y adultos puedan disfrutar de los espacios públicos.



Este concepto nos llevo a licitar y ampliar la conservación y manejo de las áreas verdes de nuestra ciudad, que hoy día gozan de un cuidado permanente.

Esta iniciativa pretende poder recuperar y mantener nuestros espacios públicos, para el disfrute de nuestros niños, jóvenes y adultos. Con esta medida anhelamos contribuir a la seguridad ciudadana, entregando espacios limpios, con iluminación y juegos infantiles haciendo mas grato el diario vivir de nuestra comunidad. En la nueva licitación se amplió el contrato a la plaza Don Bosco, se incluyo el barrido de las calles céntricas, la poda de los árboles y plantación de flores.

Por otro lado para mejorar la calidad y gestión del vertedero, es que se licitó su manejo y operación. Debido a que Natales crece a nivel de nuevas inversiones es que la municipalidad gestiona como uno de sus proyectos mas importantes la construcción de un vertedero municipal, que reúna las condiciones ambientales para la colocación de residuos industriales y domiciliarios.

El **alumbrado público** es un servicio importante para nuestra comunidad, tan importante como es el aseo domiciliario, y de ambos, la ciudadanía exige el máximo de eficiencia, atención rápida ante los reclamos, y calidad en el servicio que se





entrega.

Proyecto Mejoramiento alumbrado público.



Durante el año 2007 se instalaron nuevas luminarias, de mayor luminosidad, con el apoyo y financiamiento del Gobierno Regional en la ciudad de Puerto Natales se cambiaron 650 nuevas luminarias en el centro de nuestra ciudad y principales avenidas, beneficiando a la comunidad y un

gran apoyo a la seguridad ciudadana, el monto de lo invertido en nuestra ciudad fue de 90 millones de pesos.

La maestranza Municipal realiza una gran tarea en apoyo a todos los eventos deportivos, recreativos y culturales que se realizan, de carácter municipal o de empresas públicas y privadas, en que siempre se está presente, además, se debe destacar el apoyo a las organizaciones comunitarias y familias de mas escasos recursos donde siempre estaos presentes.

DEPARTAMENTO DE RENTAS Y PATENTES

**RESUMEN GENERAL DEL ROL DE PATENTES CORRESPONDIENTE AL
SEGUNDO SEMESTRE DEL 2007**

TIPO PATENTE	TOTAL	TOTAL PATENTE	TOTAL ASEO	TOTAL VARIOS	TOTAL MULTA	TOTAL
INDUSTRIALES	22	6.032.817	242.380	2.945	285.598	6.563.740
COMERCIALES	608	39.547.972	7.077.496	1.912.743	1.541.145	50.079.356
PROFESIONALES	19	307.192	218.142	13.088	-	538.422
ALCOHOLES	218	18.829.301	2.023.873	534.624	173.787	21.561.585
TOTAL	867	64.717.282	9.561.891	2.463.400	2.000.530	78.743.103



Delegación de Puerto Eden

En la localidad de Puerto Edén en el año 2007 se han efectuado las siguientes intervenciones por un monto de 15.000.000 de pesos aproximadamente.

- Manejo de los residuos sólidos. Se cuenta con un bote de 6 m propulsado con un motor fuera de borda, que recorre la villa tres veces por semana. Se han instalado contenedores a lo largo de la pasarela en donde los vecinos depositan allí los residuos.

- Programa de promoción de salud. Con apoyo del Ministerio de Salud, a través de la escuela de la localidad se han entregado lineamientos básicos sobre una alimentación sana y hábitos de mantener una buena salud.

- Mantenimiento de la central hidroeléctrica. El municipio mantiene en forma permanente un técnico electro mecánico para el buen funcionamiento de la entrega de energía eléctrica a la población.



Subvenciones realizadas a la Comunidad

A la inversión social, se suman, en una tarea compartida con el honorable concejo municipal, los fondos para subvenciones, que se otorgan a un importante número de instituciones: de voluntariado; entidades deportivas; organizaciones comunitarias, entre otras. Las transferencias ascienden a 92 millones, destacando las que son con fines específicos de financiar la educación, salud, fondo común municipal y asistencia social.

TRANSFERENCIAS		
SECTOR PRIVADO		
ENTIDADES	M\$	DESTINO
Corporación Municipal	6.500	Actividades culturales
Municipalidad de Natales	25.914	Proyectos Culturales FNDR
Club de Volantes	1.600	Evento tres Horas
Corporación Municipal	10.035	Actividades extraescolares
Asociaciones y Clubes	6.219	Actividades deportivas
Gremio Municipal	5.980	Actividades gremiales
Juntas de Vecinos	2.704	Subvención de actividades
Cuerpos de Bomberos	4.000	Subvención
Club de Leones	2.500	Centro rehabilitación
Cordotel	1.440	Señal televisiva
Adinat	840	Subvenciones
Comité Agua Potable P. N.	1.200	Sistema de Regadío
Asociación Gremial Hostales	950	Aporte
Otras entidades	6.511	Subvenciones
<u>Totales</u>	<u>76.393</u>	
SECTOR PUBLICO		
Corporación Asistencia Judicial	3.486	Oficina en P. Natales
Carabineros	1.500	Subvención
Asociaciones de Municipalidades	4.365	Aportes
Programa Sernam	1.600	Aportes
Programa Promoción Salud	3.000	Aportes
Otros aportes	1.846	Otros aportes
<u>Totales</u>	<u>15.797</u>	
TOTAL TRANSFERENCIAS	<u>92.190</u>	



Unidad Fomento productivo

La Oficina de Fomento de Desarrollo Económico, es una unidad perteneciente a la I. Municipalidad de Natales, que ha sido creada con el fin de apoyar la creación y gestión exitosa de negocios aumentando con ello el bienestar del grupo familiar.

Particularmente, en estos momentos, la Oficina de Desarrollo Económico trabaja directamente con:

1.- Fosis.

2.- Natales Emprende.

En lo que respecta a Fosis la Oficina de Desarrollo Económico se hace cargo directamente de los Programas Productivos. Los Programas para este caso son 2, uno de ellos es el de Apoyo a Actividades Económicas y el otro es Apoyo al Microemprendimiento. Para ambos casos se está trabajando con Familias del Programa Puente de la Comuna de Natales.

El Programa de Apoyo a Actividades Económicas es un programa focalizado para sectores en condición de pobreza, que tiene como objetivo contribuir a que los beneficiarios de este Programa mejoren sus condiciones de vida, interviniendo específicamente tanto en la dimensión económica de la pobreza como el despliegue de sus capacidades y utilización de sus potencialidades

De la misma forma que el Programa de Apoyo a Actividades Económicas, el ex Programa de Reinserción Laboral y Empleo orienta la medición de resultados en función de la dimensión económica de la pobreza, al centrar sus esfuerzos en el logro a corto y mediano plazo de generar y/o aumentar los ingresos de las personas.

Así esta intervención que se enfoca prioritariamente en la población de extrema pobreza desempleada, busca mejorar las condiciones de empleabilidad de las personas.

Los Programas Productivos que lleva la Oficina de Desarrollo Económico se detallan a continuación:



Programas fosis ejecutados por la oficina fomento productivo.-

Programa Apoyo al Microemprendimiento Año 2006-2007.

Monto FOSIS: \$19.500.000.-

Aporte Municipio: \$ 500.000.-

Beneficiarios: 42 Personas Programa Puente.

Monto por Beneficiario: \$400.000.-

Fecha de Inicio: Agosto 2006.

Fecha de Término: Febrero de 2007.

Coordinadora: Elvira Cárdenas Godoy.

Supervisor: Mauricio Torres Ibarrola (Encargado Oficina Fomento Productivo)

Programa de Apoyo a las Actividades Económicas Año 2007.

Monto FOSIS: \$12.950.000.-

Aporte Municipio: \$ 950.000.-

Beneficiarios: 20 Personas Programa Puente.

Monto por Beneficiario: \$400.000.-

Fecha de Inicio: Julio de 2007.

Fecha de Término: 31 de Diciembre de 2007.

Coordinadora: Claudia Ulloa Calderón.

Supervisor: Mauricio Torres Ibarrola (Encargado Oficina Fomento Productivo)

Programa Apoyo al Microemprendimiento Año 2007-2008:

Monto FOSIS: \$19.780.000.-

Aporte Municipio: \$ 1.750.000.-

Beneficiarios: 43 Personas Programa Puente.

Monto por Beneficiario: \$320.000.-

Fecha de Inicio: Septiembre de 2007.

Fecha de Término: Mayo de 2008.

Coordinadora: Patricia Aguilar Muñoz.

Supervisor: Mauricio Torres Ibarrola (Encargado Oficina Fomento Productivo)



Programa Actividades Económicas Año 2007-2008: (Natales Emprende)

Monto FOSIS: \$42.550.000.-

Aporte Municipio: \$500.000.-

Beneficiarios: 43 Personas Programa Puente

Monto por Beneficiario: \$800.000.-

Fecha de Inicio: Septiembre 2007.

Fecha de Término: Julio de 2008.

Coordinadora: Elvira Cárdenas Godoy.

Supervisor: Mauricio Torres Ibarrola (Encargado Oficina Fomento Productivo)

El total de beneficiarios de los Programas de esta Oficina son de 148 beneficiarios con un Monto de \$ 98.480.000.-

También es necesario destacar que excepcionalmente se entregó beneficio a Microempresarios del sector turístico por un convenio especial entre Chile emprende, Fosis y Municipio de Natales, beneficiando a personas con un negocio ya establecido y que no tienen ninguna relación con el segmento de personas que son Familia Puente.

Chile Emprende: planes de desarrollo territorial xii región de Magallanes y Antártica Chilena.

En lo que respecta al trabajo que la I. Municipalidad de Natales, a través de su Oficina de Fomento Productivo con el Consejo Público Privado de Natales, podemos mencionar que se ha firmado con Natales Emprende un compromiso de aportes, en donde la I. Municipalidad de Natales compromete en primer lugar Capital Humano, además de Infraestructura, Equipamiento e insumos para la materialización de todos los objetivos que persigue este comité en el cumplimiento del Plan de Desarrollo Territorial para el presente año 2007 bajo las siguientes condiciones:

- Trabajo en equipo para el logro de cada uno de los objetivos planteados
- Asesorías técnicas en Proyectos
- Infraestructura, a través de su Oficina ubicada en el 2º piso
- Insumos.

La valorización de este compromiso es el siguiente:

- Capital Humano: \$500.000.



- Infraestructura e insumos: \$ 300.000

Nota: La valorización esta hecha en forma mensual.

Además de lo anterior podemos mencionar que la Unidad de Desarrollo Económico trabaja con Sercotec, Sense, Indap, CORFO, etc., que son Agencias de desarrollo económico que proporcionas herramientas de fomento productivo, tales como Capital Semilla u otros concursos que entregan financiamiento y ayudan a mejorar la calidad de vida de las personas.

PROYECTO PRODESAL

Este proyecto se realiza en convenio entre la Municipalidad de Natales y el INDAP y esta orientado a fortalecer la capacidad productiva de un sector hortícola de nuestra comuna.

NOMBRE PROGRAMA	APORTE INDAP (\$)	APORTE MUNICIPAL (\$)
PRODESAL	11.470.131	4.070.000
PDI AGRÍCOLA	14.819.000	0
PDI PRODESAL	7.907.000	0
PRSD	54.872.000	0
PDI RIEGO	9.670.000	0
TOTAL	98.738.131	4.070.000
TOTAL ANUAL	102.808.131	



5.- RESUMEN DE LAS OBSERVACIONES MÁS RELEVANTES REALIZADAS POR CONTRALORÍA EN EL PERÍODO 2007.-

Se realizaron visitas inspectivas durante el año 2007, por parte de la Contraloría Regional, y no se encontraron deficiencias en el proceso administrativo y las observaciones que se instruyeron fueron regularizadas, justificadas y/o validadas por la municipalidad de Natales en el transcurso del 2007.-

6.- CONVENIOS VIGENTES Y CELEBRADOS EL AÑO 2007.-

Los convenios que celebró durante el año 2007 son:

Con el Fondo de Solidaridad e Inversión Social

Con la Corporación de Asistencia Judicial

Con el Departamento Social de la Intendencia Regional

Con el Servicio Nacional de Capacitación y Empleo

Con el Servicio Nacional de Información al Consumidor

Con la Dirección de Bibliotecas, Archivos y Museos

Con el Servicio de Cooperación Técnica

Con el Servicio de Salud de Magallanes

Servicio Nacional de la Vivienda y Urbanismo

El Ministerio de Educación

Con MIDEPLAN

Carabineros de Chile

Y finalmente la Municipalidad de Natales es parte la red de Chile Solidario.



7.- MODIFICACIONES APROBADAS AL PATRIMONIO MUNICIPAL.-

ACTIVOS		PASIVOS Y PATRIMONIO	
ACTIVOS		PASIVOS	
DISPONIBILIDADES	\$ 216.721.081	CUENTAS POR PAGAR	\$ 405
		DE GASTOS PRESUPUESTARIOS	
CUENTAS POR COBRAR		CUENTAS POR PAGAR	
DE INGRESOS PRESUPUESTARIOS	\$ 120.089.196	DE CUENTAS COMPLEMENTARIAS	
BIENES FINANCIEROS		ADMINISTRACION DE FONDOS	\$ 124.907.813
DEUDORES	\$ 607.420	DEUDA ATINGENTE AL PERSONAL	
DEUDORES POR RENDICION DE CUENTAS	\$ 78.753.018	OTRAS OBLIGACIONES FINANCIERAS	\$ 2.600.649
ANTICIPOS A TERCEROS	\$ 0	CUENTAS POR DE FONDOS DE TERCEROS	
PRESTAMOS HIPOTECARIOS	\$ 134.395.977	OBLIGACIONES A FAVOR DEL FISCO	
		FONDOS DE TERCEROS	\$ 155.370
BIENES DE USO		OBLIGACIONES POR APOORTE AL F.C.M.	\$ 3.372.549
EDIFICACIONES	\$ 183.849.761		
MAQUINARIAS	\$ 39.275.735	DEUDA PUBLICA	
INSTALACIONES	\$ 14.546.182	EMPRESTITO ENTIDADES PUBLICAS	\$ 112.589.112
MAQUINAS DE OFICINA	\$ 3.793.397		
VEHICULOS TERRESTRES	\$ 212.057.531		
MUEBLES Y ENSERES			
HERRAMIENTAS			
TERRENOS	\$ 189.554.861	PATRIMONIO	\$ 473.888.033
BIENES CEDIDOS EN COMODATOS	\$ 53.559.573	RESERVAS POR ACTUALIZACIÓN	\$ 326.925.197
VEHICULOS MARITIMOS	\$ 0	DETRIMENTO PATRIMONIAL	-\$ 5.000
MENOS		RESULTADOS DEL EJERCICIO	-\$ 86.708.191
DEPRECIACION ACUMULADA	289.477.795		
TOTAL ACTIVO	\$ 957.725.937	TOTAL PASIVO Y PATRIMONIO	\$ 957.725.937



8.- HECHOS RELEVANTES ASOCIADOS A NUESTRO COMPROMISO PROGRAMÁTICO Y DE GESTIÓN

Hoy los natalinos nos encontramos a pocos días de iniciar en mayo un nuevo aniversario, donde nuestra hermosa ciudad cumple 97 años avanzando a pasos agigantados al centenario, a los cien años de vida.

El municipio en conjunto con la comunidad tenemos la misión de convertir a Puerto natales en una mejor Comuna, desarrollando todas nuestras potencialidades humanas, económicas y culturales y de esta forma transformar a Natales en una ciudad moderna y dinámica sin perder nuestras tradiciones y costumbres lo cual nos conducirá a ser el alma de la Patagonia.

Convencidos en el futuro de nuestra gran ciudad es que estamos trabajando en los grandes proyectos que transformaran y cambiaran la calidad de vida de los habitantes de Puerto Natales.

8.1.- Proyectos en Ejecución con una mirada de Futuro.

Con gran ahínco se están desarrollando los siguientes proyectos:

LA NUEVA CARA DEL ESTADIO DE PUERTO NATALES.

La comunidad de Puerto Natales, especialmente el mundo del deporte manifestaba la carencia de infraestructura deportiva que impedía el desarrollo de diversas disciplinas, afectando a la población escolar y adulta, además, no se disponía de recintos alternativos al estadio municipal y en invierno era casi imposible de practicar cualquier deporte y frente a este panorama la Municipalidad de Natales a través de la Secretaria de Planificación y con el fuerte apoyo del Gobierno regional y Consejeros regionales se han presentado los siguientes proyectos con el único objetivo que nuestros habitantes progresen, mejoren su calidad de vida y se desarrollen en plenitud como personas y para eso el deporte es fundamental en el crecimiento y desarrollo de nuestra comunidad.

Proyecto: “ Construcción Cancha Sintética de Fútbol Sintética Estadio Municipal, Natales”.



El proyecto de la Cancha Sintética de Fútbol para el estadio municipal Víctor Borquez Miranda ya es una realidad. Esta importante obra tendrá partidas mas relevantes están la carpeta de césped sintético por un monto de 183 millones, obras complementarias por 11 millones, donde se destaca un minitractor, cepillo de arrastre, arcos de fútbol, arreglo de camarines, baños, cambio de portones acceso, entre otras. El sistema de iluminación con un costo de 71 millones contempla cuatro torres de iluminación con 8 proyectores de 1000 watt cada torre, además, del equipo generador, entre otras obras.



Sin embargo, este proyecto, en el proceso de licitación publica obtuvo mayores beneficios en implementación complementaria para el deporte natalito y es así como adicionalmente con un costo de casi 29 millones se instalará un tablero electrónico, colocación de redes protección detrás de arcos, bancas de suplentes y cien butacas individuales con respaldo para el publico.

Proyecto: “ Pista Atlética Sintética en Puerto Natales”

El proyecto de Pista Atlética Sintética por un monto de 342 millones de pesos para ser instalada en el Estadio Municipal Víctor Borquez Miranda. Actualmente la comuna de Natales no dispone de pistas de atletismo equipadas para la práctica de este deporte, lo que limita el desarrollo de nuestros jóvenes y adultos provocando una decreciente práctica de deportes al aire libre.



El proyecto contempla una pista de de superficie sintética de 5 carriles, con una longitud de 400 metros, con una capa de uso resistente y sin uniones consistente en poliuretano sólido y granulos de caucho y demarcación de las pistas que serán



pintadas con una pintura de poliuretano de dos componentes de color blanco, además, de solerillas y otras obras complementarias.

Además, se está postulando al Programa de Mejoramiento Urbano **la habilitación y reparación del Velódromo del estadio** por un monto 48 millones de pesos y de esta forma permitir el desarrollo de un deporte que nos ha dado éxitos como es el ciclismo y continuar con el fomento de una disciplina con grandes proyecciones y por ultimo se postula al mismo fondo un **centro deportivo municipal** por un monto de 30 millones, que se convertiría en una casa del deporte.

De esta forma se pretende cambiarle el rostro al deporte en el sentido de apoyarlo con mucha fuerza, y eso significa un mejoramiento integral y sustancial de la infraestructura deportiva.

Rodoviario o Terminal de Buses.

Este importante proyecto que actualmente se encuentra en ejecución, significará una gran transformación para el sector alto de nuestra ciudad, permitiendo desarrollar un nuevo polo económico que permitirá ordenar, beneficiando a un gran numero de habitantes que actualmente se encuentran postergados y a su vez generar nuevas posibilidades de negocios en área turística, transporte y alojamientos, permitiendo un desarrollo mas equitativo para nuestra comunidad.



Santiago Bueras tercera etapa.

Proyecto que permitirá continuar con el hermosteamiento y generación de nuevos parque que estarán destinados al uso de nuestra comunidad.





Remodelación Casco Antiguo de Natales.



Este proyecto viene a concretar uno de los grandes anhelos de nuestra comuna, generando una ciudad mas amigable para nuestros habitantes y visitantes, permitiendo darnos a conocer como una ciudad con identidad y sello de exportación en la Patagonia.

Pavimentos Participativos.

Con el objetivo de mejorar la calidad de vida de las poblaciones y nuestros vecinos es que en este proyecto se han invertido 41 millones de pesos de los fondos propios para dos grandes iniciativas como es pavimentar las calles de la población estadio, Tucapel y Victor Larenas, beneficiando a mayoritariamente



al adulto mayor, elevando su estándar de vida. Este proyecto que es participativo debe al trabajo conjunto con cada uno de lo pobladores, el SERVIU y la Municipalidad. En el año 2006 el Concejo Municipal aprobó los recursos para apoyar el pavimento de las calles Miguel Sánchez, Manuel Rodríguez y 18 de septiembre.

REMODELACION ACCESO A PUERTO NATALES

En pleno proceso de ejecución se encuentra la remodelación del acceso a Puerto Natales, específicamente en el sector de la rotonda. Esta iniciativa consiste en la construcción de jardines y otros, además, de la construcción de una escultura de bienvenida, utilizando al Milodón como icono turístico de la comuna de natales.



Dicha escultura esta en un 80 % de avance, y el artista a cargo de su construcción



es Harold Krusell, la misma persona que esculpió la figura que esta al interior de la Cueva del Milodón.

Llevar a cabo esta obra significa una inversión de \$78.000.000, con esto se va a mejorar la puerta de entrada a la ciudad, que es fundamental en una localidad que tenga como principal actividad económica el turismo. Esto permitirá desarrollar una ciudad más integral, conducente a transformar a Natales en el gran centro de distribución de los servicios turísticos

REMODELACION DE DIDECO

Debido a la alta demanda de público que asiste a diario a las oficinas del Departamento Social, y con el objetivo de poder entregar al usuario una mejor calidad en la atención de los mismos, se tomo la decisión de ampliar las dependencias de la Dirección de Desarrollo Comunitario (DIDECO)

Con fondos municipales y con una inversión que alcanza los cuarenta millones de pesos, se ampliaron las oficinas ya existentes y se construyeron otras dependencias, alcanzando la suma de 192 m2 de construcción.

ALUMBRADO DE LA CRUZ

Gracias a la gestión realizada por la I.Municipalidad de Natales, y que contó con el apoyo de la empresa Edelmag, se inauguro la iluminación de la Cruz, ubicada en lo alto de la Av. Santiago Bueras.

Hoy, esta cruz iluminada se puede ver desde varios sectores de la comuna incluyendo el sector pesca. Margoni

Gadler, se mostró muy contento y satisfecho con esta gestión, ya que era un sueño que se arrastraba desde hace tiempo y que hoy es una realidad.





MURAL ESTADIO MUNICIPAL

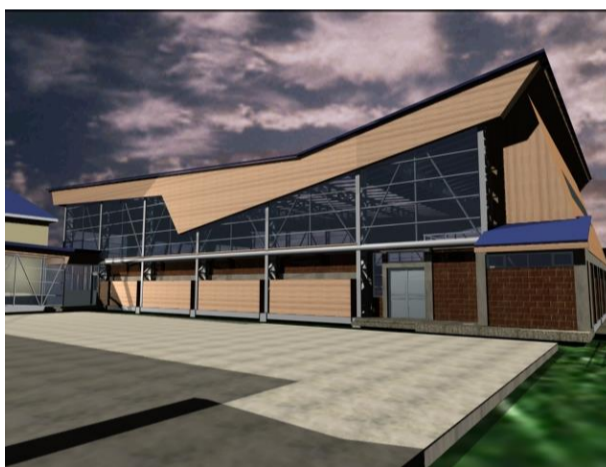
En todo un icono turístico se ha convertido el mural del estadio municipal que fue pintado por primera vez el año 1995. Con el objetivo de mantener su calidad pictórica se realizó la reparación de este mural que tiene como nombre artístico “Herencia Cultural Aoniken y Kawaskar”



Esta reparación tuvo una inversión de cuatro millones de pesos, y se intervino un muro 600 m². La persona que reparo esta obra fue el autor original de esta pintura, el profesor Angelino Soto Cea.

CONSTRUCCIÓN GIMNASIO C-1

Como un sueño que se le esta cumpliendo, fue lo que manifestaron los alumnos del Liceo Politécnico Luis Cruz Martínez, con respecto a la construcción que se esta realizando de un gimnasio deportivo para su establecimiento.



Dicho reducto tiene un valor en su construcción de \$470.000.000, contara con camarines, baños, tribunas fijas y retractiles, escenario, y una multicancha de última generación, entre otras cosas.

Reposición de pisos y cielos, de Gimnasios de Establecimientos Municipales

Con una inversión que alcanzo los \$95.500.000, se cambiaron pisos y cielos de tres gimnasios municipales. Los establecimientos educacionales favorecidos con estos proyectos fueron el Liceo Gabriela Mistral, Escuela E-1 y Escuela G-4.





Los trabajos consistieron en la instalación de 160 m² de piso deportivo de poliuretano, distribuido en 540 m² para cada gimnasio, además se le implemento con un set completo para volley ball y tenis. A esto se suma el cambio de cielo de dynafoll, reparación de graderías, reparación e instalación protección sistema de iluminación, cambio de planchas transparentes en mal estado, entre otras reparaciones.

PUERTO NATALES RECIBE PREMIO TURISTICO EN SUIZA

En la ciudad de Lugano, Suiza, el Alcalde Mario Margoni Gadler y a nombre de toda la comunidad, recibió una Placa de Plata, premio que se le otorgo a Puerto Natales en la categoría de paraísos naturales y “puerta de entrada a los paisajes inolvidables y destino con gran inclinación al turismo de aventura”



Puerto Natales figuro entre 33 ciudades del mundo destacadas en este ranking y entre cuatro de la categoría “paraísos naturales”, junto a Huaraz (Perú), Zante (Grecia) y Antigua Barbuda (Caribe). Cuatro fueron los países del sur del continente americano en esta cita mundial de turismo: Brasil, Colombia, Perú y Chile.

Una vez de regreso en Puerto Natales, y en una conferencia de prensa, el Alcalde manifestó que esta feria se preparo con alrededor de 500 exponentes extranjeros, cada uno de ellos se preocupo de dar a conocer las bellezas naturales de sus respectivos países. Esta feria turística contó con la participación de Europa, Asia y América.





IMPLEMENTACIÓN DE LABORATORIOS DE INGLES

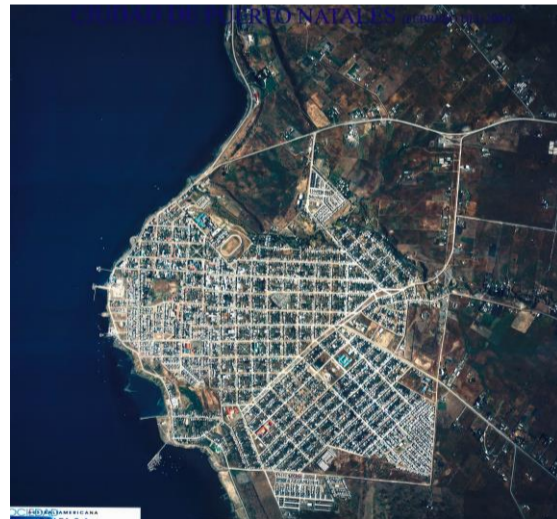
Una de los objetivos, es convertir a la comuna en una ciudad bilingüe. Puerto Natales es reconocida a nivel mundial por sus bellezas naturales y recibe un número importante de turistas cada año.



En por esta fuerte razón, que se ha implementado laboratorios de ingles con los últimos adelantos tecnológicos, a dos establecimientos municipales de nuestra comuna, hablamos del Liceo Luís Cruz Martínez y de la escuela Bernardo O'Higgins Riquelme. Este proyecto, que tiene un costo de inversión de \$182.000.00, es además transversal, esto quiere decir que permite utilizar los equipos en otras áreas como en ciencias, matemáticas y todos los ramos que puedan comprender la malla curricular.

Plan Regulador de Puerto Natales

Actualmente se esta realizando la actualización del Plan Regulador vigente y la formulación de cuatro seccionales; Puerto Edén, Puerto Prat, Villa Dorotea y Villa Renovales. Con el objetivo de contar con un instrumento de planificación para el ordenamiento territorial, funcionamiento y fomento de la inversión, todo en el marco que es un instrumento sustentable





Inversión en Turismo Social.

En 2007 se realizó la segunda etapa del programa de **turismo social** entre la Corporación Nacional Forestal y la Municipalidad de Natales, que tiene como objetivo realizar una actividad recreativa y vivir la experiencia de realizar un tour al Parque nacional Torres del Payne, al igual que los turistas que nos visitan. Este programa además, ayuda a crear conciencia turística a nuestra población y conocer las bellezas escénicas de nuestra provincia. Actualmente 800 personas de la comunidad natalina, principalmente entre adultos mayores y dirigentes vecinales han conocido el parque Nacional Torres del Payne.



FONDO CONCURSABLE DE VIVIENDAS

La Municipalidad de Natales en convenio con el SERVIU y a través de la Dirección de Desarrollo Comunitario gestiona el Fondo Concursable para los proyectos habitacionales Solidarios. Durante el año 2007 se construyeron 179 viviendas que fueron entregadas a inicios del 2008, convirtiéndose en 179 hogares, además, se desarrollaron tres proyectos y actualmente se encuentran construyendo una población de 180 viviendas y se convertirán en hogares.





Iniciativas y proyectos 2008 -2009 de acuerdo a la Imagen – Ciudad.

Estos proyectos que se acaba de mencionar se complementa con las grandes iniciativas que actualmente se encuentran en etapa de diseño y postulando a financiamiento, tales como:

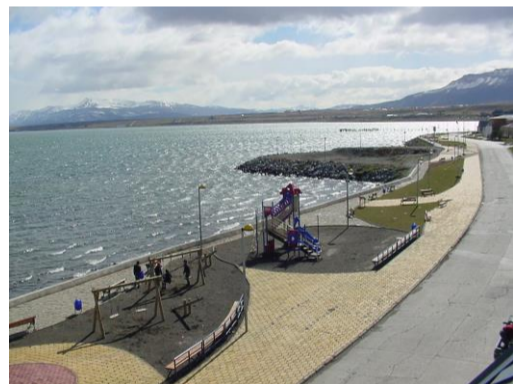
Remodelación Plaza de armas.

Esta gran iniciativa que la lidera SERVIU rescatar y remodelar un gran espacio publico, donde nuestra comunidad pueda disfrutar, sentir y vivir de un lugar creado para ellos y por otro lado que en el futuro se convierta en un gran atractivo turístico para quienes nos visiten.



Parque Costanera segunda etapa.

Así como en anterior también liderado por el SERVIU, este parque permitirá dar continuidad al proyecto costanera, generando un gran rescate de nuestro borde costero.



Proyecto Polideportivo.

Este proyecto que actualmente se encuentra en su etapa de diseño viene a contribuir al desarrollo cultural y especialmente el deportivo para toda nuestra juventud, ya que por diversas razones, actualmente la practica de muchas disciplinas no se pueden desarrollar en forma sistemática, impidiendo la actividad física.



REMODELACION CENTRO HISTORICO 3ERA ETAPA

La superficie a intervenir con el proyecto es de aprox. 7.000 m², ubicados en el centro de la ciudad, comprendiendo hormigón estampado en calles Blanco Encalada, entre Esmeralda y Miraflores, Eberhard, entre Tomás Rogers y Magallanes y Miraflores, entre Blanco Encalada y Baquedano e iluminación peatonal en calles Bulnes, entre Pedro Montt y E. Ramirez y calle Baquedano, entre Bulnes y Camilo Henríquez.

CONSTRUCCION PLAZA DEL VIENTO

El terreno a intervenir corresponde a un antiguo relleno costero que se encuentra en el sector urbano de la costanera de Puerto Natales, formando parte de uno de los paseos peatonales más importantes de la ciudad, lo que amerita un tratamiento acorde a ello.



El proyecto contempla la construcción de un plaza con esculturas, espacio para exposiciones, iluminación, mobiliario urbano y un muelle para embarcaciones menores.

PROYECTO “ CONSTRUCCIÓN DE UN RELLENO SANITARIO PARA LA COMUNA DE NATALES Y TORRES DEL PAYNE”

El proyecto contempla construir un relleno sanitario en la Comuna de Natales que reciba los desechos domiciliarios e industriales de Natales como de la comuna de Torres del Payne en un lugar con nueva tecnología resguardando la protección del medio ambiente.





CONSTRUCCIÓN DEL EDIFICIO CONSISTORIAL DE PUERTO NATALES.



Este proyecto esta orientado a subsanar las grandes deficiencias de infraestructura municipales que provoca que los usuarios de los servicios municipales requieran de un mayor tiempo para hacer los tramites y en espacios poco digno para su atención. El

objetivo social de este proyecto es unificar en un edificio todos los servicios que ofrece la Municipalidad, dando dignidad a la población natalina. El proyecto contempla la construcción de 1.760 metros cuadrados.