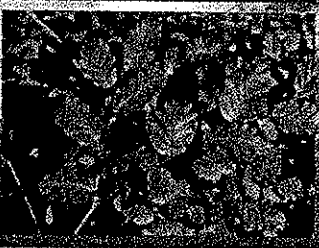
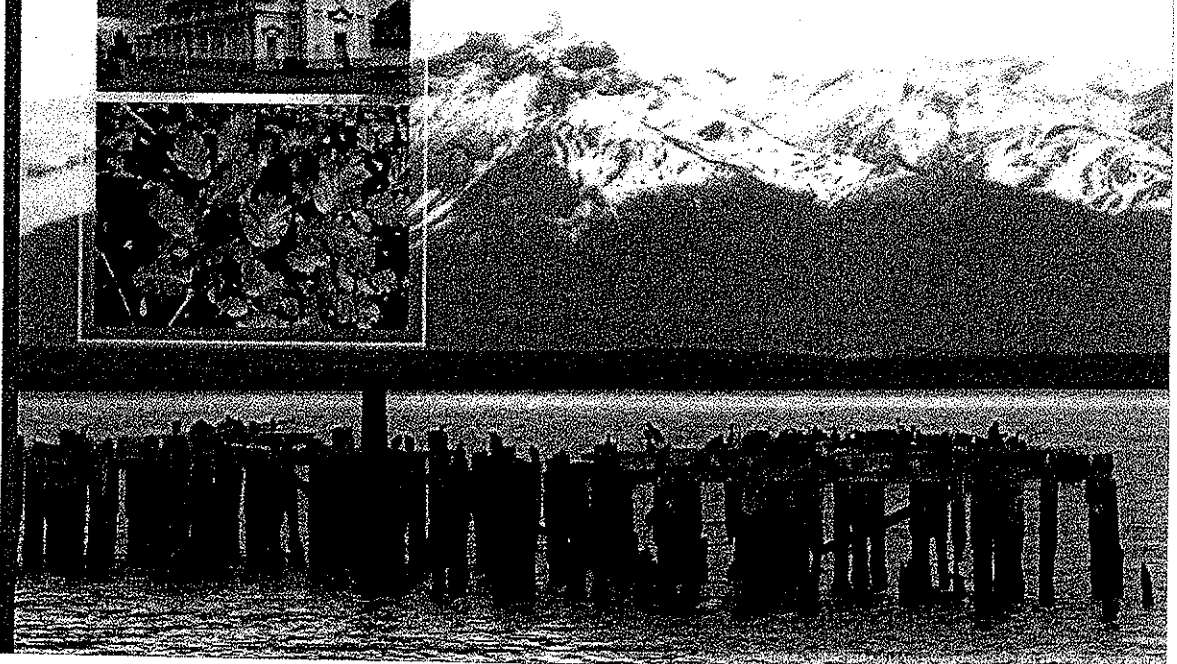


GESTION MUNICIPAL 2005- 2006



MUNICIPALIDAD
DE PTO. NATALES





1.- Presentación y definición de políticas de desarrollo.-

Inicio de esta cuenta publica 2005 con un reconocimiento a quienes junto al alcalde han sido colaboradores vitales para la buena conducción municipal, y me refiero a los integrantes del Honorable Concejo y nuestros funcionarios municipales, que con su trabajo y permanente aporte, han facilitado y permitido conducir adecuadamente este municipio, teniendo como único objetivo, el mejoramiento de las condiciones de vida de toda nuestra población.

mejor

La gestión del municipio, dada la amplitud de funciones que debe abordar por su cercanía con la comunidad local, no puede expresarse en toda su dimensión en una cuenta publica anual, sin que puedan quedar fuera algunas acciones relevantes, sin embargo, el presente documento apegado a las disposiciones legales que regulan su diseño , contiene los principales aspectos del accionar municipal.

no

nos hacen impuente
Los grandes desafíos planteados para el año 2005 que implico una fuerte inversión, donde se priorizaron temas como la educación, la pavimentación participativa y obras de infraestructura y servicios, así como la ~~mantención de muchos convenios de colaboración con otros organismos públicos.~~

si

Hemos desarrollado múltiples herramientas de planificación, gestión y de desarrollo de recursos humanos, de capacidad técnica y de promoción de inversiones, estamos adquiriendo los equipos necesarios para establecer un moderno y eficiente sistema de apoyo informático, hemos hecho un profundo esfuerzo de reestructuración y modernización de nuestra entidad y de los procedimientos de trabajo y de relación de los servicios con la comunidad.

no

Hacemos grandes esfuerzos para ordenar y embellecer nuestra ciudad y mejorar los espacios públicos, promovemos la cultura, el deporte y la recreación, nos hemos modernizado y reestructurado para servir mejor a nuestra comunidad.

si



Hoy, Puerto Natales es un lugar atractivo para la inversión privada, polo de desarrollo especialmente para la actividad turística, donde coordinamos la promoción, desarrollo y ordenamiento de esta economía urbana y rural, en alianza con el sector privado y publico transformaremos nuestra comuna en un centro económico basándose principalmente en la pesca, actividades agropecuarias y especialmente el turismo.

} SI

Actualmente los indicadores económicos nos indican que Natales presenta una alta tasa de desocupación, pero con el trabajo mancomunado del sector privado y publico es que estamos convencidos que en el mediano – largo plazo lograremos revertir esta situación y convertimos en la ciudad pujante, moderna y dinamica que todos soñamos.

} NO

~~La cuenta que hoy entregamos,~~ de las realizaciones hechas durante el año 2005 y de los desafíos que nos hemos impuesto, detalla la magnitud del esfuerzo que llevamos a cabo, pero en especial, describe las iniciativas, acciones y proyectos que paso a paso nos conducirán a un desarrollo integral de nuestra gente y nuestro territorio para ir acercándonos a ese escenario de futuro que hemos construido.

} SI

Como Alcalde, quiero relevar el compromiso del Concejo y de los funcionarios municipales que con su apoyo hacen realidad las iniciativas y proyectos que hoy presentamos en esta cuenta pública.

El municipio es una institución activa, al servicio de la comunidad de Natales, que estará siempre dispuesto a interpretar con sus acciones las necesidades de sus habitantes para seguir siendo de puerto Natales el alma de la Patagonia.

Mario Margoni Gadler

Alcalde Municipalidad de Natales



2.- Balance de la ejecución presupuestaria y estado de situación financiera.

Uno de los pilares que sostiene una gestión efectiva, es la parte financiera, que debe combinar una visualización real de los ingresos, una racionalización en el manejo de gastos, un buen manejo patrimonial y una potenciación en el manejo presupuestario.-

Se presenta el Balance de la Ejecución Presupuestaria 2005 y cuadros de análisis comparativos años 2004 – 2005 al nivel de ítem con sus distribuciones porcentuales anuales por año.

La ejecución presupuestaria del año 2005, alcanzó a la suma de **mil setecientos cuarenta y cinco millones cuatrocientos treinta y seis mil pesos**, siendo su distribución la siguiente:

2.1.- INGRESOS MUNICIPALES:

SUB.	ITEM	ASIG.	DENOMINACION	INGRESOS PERCIBIDOS M\$
01			INGRESOS POR PERCIBIR	743.592
	01		Ventas y Bienes de Servicio	
	02		RENTAS DE INVERSION	11.658
	03		OTROS INGRESOS PROPIOS	104.877
		001	Participación Imp. Territorial	104.877
		002	Ingresos de cementerios	
		009	Otros	
	04		CONTRIBUCIONES MUNICIPALES	234.363
		001	Permisos de Circulación	94.137
		002	Patentes Municipales	140.226
	05		DERECHOS MUNICIPALES	407.083
		001	Derechos de Aseo	23.546
		009	Derechos Varios	383.537
	06		FLUCTUACION DE DEUDORES	-14.389
		001	De Permisos de Circulación	-793
		002	De Patentes Comerciales	-11.917
		009	Otras	-1.679
04			VENTAS DE ACTIVOS	2.300



ILUSTRE MUNICIPALIDAD DE PUERTO NATALES – CUENTA PÚBLICA 2005 -2006

	41		Activos Físicos	2.300
		001	Ingresos de enajenación del año	2.300
05			RECUPERACION DE PRESTAMOS	4
		001	Cuotas deudores hipotecarios	4
06			TRANSFERENCIAS	75.577
	63		DE OTRAS ENTIDADES PUBLICAS	75.577
		001	Programa Mejoramiento de Barrios	21.854
		002	Programa Mej. Urbano y E. Comunal	50.084
		005	Patentes Mineras	3.639
		009	Otras	
07			OTROS INGRESOS	902.829
	71		FONDOS DE TERCEROS	4.634
		001	Pavimento participativo, de Vecinos	4.508
		002	Registro Multas de Tránsito no pagadas	126
	73		PARTICIPACIÓN FONDO COMUN MUNICIPAL	856.702
		001	Participación anual trienio 2003-2005	706.355
		002	Por Menores Ingresos, gasto operación ajustados	96.748
		004	Compensación Ley Nº 19.850	53.599
	79		OTROS INGRESOS	41.493
		001	Devolución y Reintegro	11.117
		002	Multas e Intereses	24.912
		009	Otras	5.464
10			OPERACIONES AÑOS ANTERIORES	10.329
11			SALDO INICIAL DE CAJA	10.807
	111		Saldo inicial neto de Caja	10.807
			TOTAL INGRESOS	1.745.438

La ejecución presupuestaria del año 2005, los ingresos totales ascendieron a la suma de **\$ 1.745.438,=** recursos que corresponden principalmente a:

- Permisos de Circulación M\$ 93.344,= (5.0%),
- Patentes Comerciales M\$ 130.910 (8.0%),
- Participación en el Fondo Común Municipal M\$ 856.702 (49.0%),
- Impuesto Territorial M\$ 104.877 (6.0%) y
- Casino Municipal M\$ 247.259 (14.0%).

Del total de ingresos mencionado, M\$ 71.938 (4,0%) corresponde a transferencias que tienen fines específicos, por tanto no son fondos propios.-



Como se podrá apreciar la Municipalidad debe orientar sus gastos corrientes y las de inversión tomando como base los ingresos de operación y los aportes del Fondo Común Municipal , los que alcanzan a **M\$ 1.673.498.=**

En otro orden, se cumplió con lo presupuestado inicialmente como ingresos, **M\$ 1.488.604.,** cifra que en la ejecución presupuestaria alcanzó un ingreso real de **M\$ 1.673.500,=** de recursos propios, un **aumento del 12,4%.**

2.2. GASTOS MUNICIPALES:

CLASIFICADOR			DENOMINACION	MONTO M\$
SUB.	ITEM	ASIG.		
21			GASTOS EN PERSONAL	406.130
22			BIENES Y SERVICIOS DE CONSUMO	474.861
	10		ALIMENTOS Y BEBIDAS	
	11		TEXTILES, VESTUARIOS Y CALZADOS	1.873
	12		COMBUSTIBLES Y LUBRICANTES	20.547
	13		MATERIALES DE USO O CONSUMO CORRIENTE	12.051
	14		MANTENIMIENTO Y REPARACIONES	28.152
	16		CONSUMOS BASICOS	35.041
	17		SERVICIOS GENERALES	58.282
	18		CONTRATACION DE ESTUDIOS E INVESTIGACIONES	
	19		GASTOS EN COMPUTACION	15.711
	20		SERVICIOS A LA COMUNIDAD	300.356
		001	Consumo de Alumbrado Público	105.170
		002	Consumo de Agua	4.725
		003	Convenio por Servicio de Aseo	127.276
		004	Convenios por Servicios de Mantención de Parques y Jardines	27.727
		005	Convenios por Mantención de Alumbrado Público	
		006	Convenios por Mantención de Semáforos	
		007	Convenios por Mantención de Señalización de Tránsito	7.755
		008	Otros Servicios Comunitarios	27.703
		010	Operaciones Devengadas en Años Anteriores	
	21		Capacitación y perfeccionamiento Ley 18.575	2.848
24			PRESTACIONES PREVISIONALES	
	30		PRESTACIONES PREVISIONALES	



ILUSTRE MUNICIPALIDAD DE PUERTO NATALES – CUENTA PÚBLICA 2005 -2006

25			TRANSFERENCIAS CORRIENTES	612.744
	31		TRANSFERENCIAS AL SECTOR PRIVADO	536.369
		001	Devoluciones	742
		002	Fondo de Emergencia	87
		003	Educación Pers. Jurídica Derecho Privado Art.13, DFL N° 1-3063	393.689
		005	Otras	
		007	Voluntariado	4.233
		008	Programas Sociales	28.109
		009	Programas Culturales	17.535
		010	Asistencia Social	50.901
		011	Cumplimiento Art. 72 Ley Nro. 18.695	21.816
		012	Ley 18.695-Seguros Ley N° 16.744	208
		013	Programas Deportivos	3.865
		014	Organizaciones Comunitarias	8.979
		019	Otras	6.205
	32		TRANSFERENCIAS A ORGANISMO SECTOR PUBLICO	
	33		TRANSFERENCIAS A OTRAS ENTIDADES PUBLICAS	76.375
		005	Al Servicio Nacional de Menores Ley N° 18.383	2.426
		006	Programas Sociales	
		007	A otros organismos Públicos	9.477
		008	Aporte Fondo Común Municipal	59.134
		009	Asociación Chilena de Municipalidades	4.175
		019	Otras	1.163
	36		Cumplimiento sentencias ejecutoriadas	
31			INVERSIÓN REAL	157.722
	50		REQUISITOS DE INVERSION PARA FUNCIONAMIENTO	3.682
	51		Vehículos	
	52		Terrenos y Edificios	85.001
	53		Estudios para inversión	1.500
	56		Inversión para informática	4.533
	72		Inversión Regional	63.006
			Fondos propios	13.139
			Fondos externos	49.867
32	87	001	Aporte SERVIU Pavimento Participativo	24.800
60			Operaciones años anteriores	778
70			OTROS COMPROMISOS PENDIENTES	774
90			SALDO FINAL DE CAJA	67.629
TOTAL GASTOS:				1.745.438

El total de gastos del Municipio durante el año 2005 ascendieron a la cantidad de **M\$ 1.745.436.**, distribuidos en:



- gastos derivados del personal M\$ 406.130, (23.%)
- bienes y servicios de consumo M\$ 474.861, (27.%)
- transferencias M\$ 612.744 (35.%)
- la Inversión con M\$ 157.722 (9.%)
- y el Saldo Final de Caja fue de M\$ 67.627, el cual se redestina para la ejecución presupuestaria del año 2006.-

En el total de gastos conviene destacar el aporte por parte del municipio de M\$ 393.689 (25,5.%) a la Corporación Municipal , incluido en el ítem de transferencias.-

En el ámbito de lo financiero se han mantenido los equilibrios conducentes al cumplimiento de las metas, tanto así, que la fortaleza se basó en el pago total de los compromisos adquiridos y en la capacidad de solventar las deudas, en todo el período.

3.- Acciones realizadas para el cumplimiento del Plan de Desarrollo Comunal.-



Iniciado ya el plan de acción determinado en el pladeco, consensuado con toda la comunidad, se ha orientado en todas las áreas municipales, a contribuir al desarrollo comunal en sus diversos aspectos, resumiendo, me permito dar a conocer las más importantes:

3.1.- Área educación.-

Es compromiso permanente del Municipio, el desarrollo de acciones a mediano y largo plazo, a través de su Corporación Municipal de Educación, con el objetivo de lograr una formación integral, que permita el desarrollo de las habilidades y capacidades de nuestros niños y jóvenes, para una real oportunidad de futuro.

Para una matrícula de dos mil ochocientos sesenta alumnos en los establecimientos municipales, incluyendo urbanos y rurales, se indica que el **62,9%** del alumnado corresponde a enseñanza básica, el **37,1 %** a enseñanza media.

Hoy en día, se puede decir que el único establecimiento que no estaba incorporado a la Jornada Escolar Completa, era el Liceo Politécnico Luís Cruz Martínez, pronto contará con nuevos espacios que harán posible su incorporación a este sistema, asumiendo siempre un compromiso con la comunidad escolar para en lo posible continuar realizando nuevas inversiones de acuerdo a sus necesidades.

En distintas áreas se trabaja y se da cumplimiento a la labor de la Corporación Municipal de Educación .-

Programa Residencia Familiar Estudiantil: Este programa está dirigido a estudiantes de enseñanza básica y media, provenientes de sectores rurales y en condición de vulnerabilidad social, se atienden a alumnos provenientes de Puerto



Edén, Cerro Castillo, Dorotea y Laguna Blanca.

Programa Salud Escolar: Este programa está dirigido a estudiantes entre los niveles PreKinder y 1º medio, otorgando atención en las áreas oftalmológica, traumatológica y otorrino-Laringólogo..

Atención Dental: Se ha realizado a través del Programa Dental del Hospital atención de sellantes a todos los alumnos de 1º y 7º básico.

Becas Estudiantiles: Se coordinó el proceso de Beca Indígena.

Proyecto Comunal de Integración Escolar: Este programa incorpora a alumnos en el sistema formal de enseñanza que presentan algún tipo de discapacidad..

Continuidad del Servicio Educativo con énfasis en la diversidad :

- Cursos de Educación fundamental en el Centro de Detención Preventiva.
- Cursos de Educación Fundamental de Adultos para mujeres en sectores poblacionales .
- Año lectivo a conscriptos del Regimiento de Caballería Blindada N' 5 Lanceros.
- Participación en programas flexibles de Educación de Adultos en Chile Califica y FOSIS.
- Servicio Educativo presencial para Adultos en el Liceo C-I Luis Cruz Martínez.

Participación en Programas de Pasantía nacionales

Participaron profesores de diversas escuelas en el programa nacional y se



recibieron docentes que realizaron su pasantía en Natales

Proyecto comunal de integración escolar

Se atienden alumnos de pre - kinder a 4º medio, estos alumnos son atendidos por un equipo multidisciplinario integrado por Jefe Unidad Técnico Pedagógico de la Corporación Municipal, una educadora diferencial especialista en trastornos específicos del aprendizaje y deficiencia mental, una educadora diferencial especialista en audición y lenguaje, una psicopedagoga, una psicóloga y una asistente social.

Educación Extraescolar

El año 2005 fue un año exitoso desde el punto de vista de la participación de los estudiantes fundamentalmente en el plano deportivo, acciones que se canalizaron a través del departamento extraescolar y de los establecimientos municipalizados en eventos locales, regionales e internacionales, funcionamiento de talleres en los colegios, concursos, encuentros y muestra de sicomotricidad, eventos deportivos tradicionales, formación de ramas de excursionismo y otras acciones significativas que aportaron a las realizaciones en este ámbito del deporte y la recreación.

- Desarrollo de las acciones de los proyectos del deporte formativo y recreativo con recursos de Chiledeportes por un monto de 11 millones de pesos anual.
- Desarrollo de actividades y eventos con recursos de la I.Municipalidad de Puerto Natales por un monto de 1.500.000 mil pesos.
- Elaboración de proyectos de mejoramiento y equipamiento deportivo para los colegios municipales y sala uso múltiple por un monto de 100 millones de pesos. estos dos proyectos se ejecutan el presente año



con recursos del F.N.D.R y han sido canalizados a través del Municipio.

- Los juegos del bicentenario que promueven a nivel nacional el Ministerio de Educación y Chiledeportes permitió una amplia participación de las bases en dos franjas deportivas reuniendo a más de 400 estudiantes en diversas disciplinas deportivas.

-En otro ámbito el excursionismo escolar aparece como una actividad consolidada que se realiza por 8º. año consecutivo correspondiente al proyecto concursable denominado excursionismo deporte y aventura” lo que ha permitido el desarrollo de actividades al interior de las ramas de excursionismo instaladas en varios establecimientos educacionales, y donde sumativamente más de 1500 niños y jóvenes se han beneficiado directamente en actividades realizadas en pleno contacto con la naturaleza , conociendo sus paisajes y además de su entorno todo el valor histórico que tiene nuestra provincia.

Área de infraestructura.-

En el año 2005 se efectuaron proyectos de inversión en los establecimientos educacionales tales como:

- Ampliación Liceo C-1 por un monto 307 millones de pesos.
- Ampliación y equipamiento Esc. Seno Obstrucción por un monto de 45 millones.



- Const. Casa profesor Esc. Seno Obstrucción por un monto de 29 millones.



Ejecución del presupuesto 2005 .-

De los ingresos: los mayores ingresos provienen del ministerio de educación, con una subvención estatal, basada en el cálculo de la asistencia de los alumnos a clases, y que equivale al 75,05% de los ingresos totales, entre otros, ingresos que ascendieron a mil novecientos cincuenta y cuatro millones ochocientos veinte mil pesos.-

El aporte total de la municipalidad al sector corresponde a cuatrocientos veinte y cuatro millones de pesos.-

De los egresos: también como es tradicional, el uso de los recursos es destinado, mayoritariamente, a pagar los compromisos de orden contractual con el personal del sistema y servicios generales.

Nuestro compromiso y nuestra obligación, con una responsabilidad compartida con el ministerio de educación, y con el trabajo eficiente de los propios alumnos, del profesorado, de los padres y apoderados, es **mejorar** la calidad educativa de la comunidad escolar valdiviana.-

Éste sigue siendo nuestro principal desafío y compromiso de futuro, lo que, con un trabajo mancomunado y transparente, estamos seguros que contribuirá al desarrollo comunal, a partir de la entrega de una formación académica y valórica de excelencia, a todos los niños y jóvenes natalinos, y hacia ellos van nuestros mejores esfuerzos.-



Nuestro gran compromiso de futuro, tarea de todos, se apoya también, en el trabajo desinteresado de la comisión de educación, de nuestro concejo municipal, la que aporta ideas y lineamientos para cumplir nuestra misión.

3.2.- Área social.-

Con el fin de potenciar la coordinación entre las distintas unidades de intervención social, la administración municipal decidió canalizar el desarrollo comunitario a través de la dirección de desarrollo comunitario, **Dideco**, que tiene por objetivo contribuir a la solución de los problemas socio-económicos que afectan a los habitantes de la comuna, procurando otorgar las condiciones necesarias básicas que permitan mejorar la calidad de vida de los sectores sociales más vulnerables.-

Se fortalecen las organizaciones comunitarias; se crean pautas de trabajo; se gestionan recursos a través de subsidios estatales provenientes de las políticas públicas dirigidas a personas individuales, familias o grupos específicos en situación de pobreza extrema.-

Así, en el programa asistencia social , incluye todas las ayudas sociales solicitadas en la Dirección de Desarrollo Comunitario entre las cuales se encuentran: mejoramiento de vivienda, matrícula o arancel, aporte a deudas morosas, de estudiantes de Educación Superior, pañales para adultos y niños, prescripciones médicas, pasajes intra e interregionales, arriendo, ahorro para la vivienda, gastos funerarios, exámenes médicos, boletas de consumos básicos, calzado escolar, útiles o uniforme escolar, canastas familiares, aporte en dinero, entre otras, en el año 2004 se aumento el gasto asistencial en un 17,52% en relación al presupuesto inicial alcanzando el monto de 70.516.996 de pesos.



ILUSTRE MUNICIPALIDAD DE PUERTO NATALES – CUENTA PÚBLICA 2005 -2006

MES	MONTO DE LA AYUDA
ENERO	608.080
FEBRERO	4.390.331
MARZO	4.085.881
ABRIL	5.058.199
MAYO	8.006.309
JUNIO	5.131.598
JULIO	3.319.522
AGOSTO	6.488.264
SEPTIEMBRE	3.477.664
OCTUBRE	4.940.948
NOVIEMBRE	5.434.407
DICIEMBRE	5.384.589
TOTAL	\$ 56.325.692



La **unidad de subsidios** gestiona 3 subsidios estatales:

Programa subsidio único familiar. Se benefició en promedio a 471 beneficiarios por mes con un costo anual de \$ 22.357.689.-

Mes	PISIS		SUBSIDIOS FAMILIARES		
	Nº	Monto m\$	Nº Causantes	Nº Beneficiarias	Monto m\$
Enero	657	26.595	971	425	3.691
Febrero	660	26.628	971	425	3.691
Marzo	657	26.537	979	429	3.721
Abril	655	26.429	958	417	3.641
Mayo	660	45.985	977	428	3.748
Junio	660	26.715	994	427	3.801
Julio	670	30.978	1.013	431	4.053
Agosto	669	27.010	1.017	431	4.012
Septiembre	676	34.920	1.017	432	4.001
Octubre	690	28.682	983	417	3.867
Noviembre	687	28.467	985	418	3.902
Diciembre	687	42.536	1.002	421	3.942
Nº Promedio	669		989	425	
Monto Anual		371.481			46.069

Subsidio al consumo de agua potable. Se benefició un promedio de 1.589 familias mensuales con un costo anual de \$ 68.500.447.-

MES	Nº BENEFICIARIOS	PRESUPUESTO
ENERO	1369	5.505.933.-
FEBRERO	1365	5.277.938.-
MARZO	1365	5.174.626.-
ABRIL	1387	5.227.982.-
MAYO	1426	5.088.668.-
JUNIO	1442	5.177.691.-
JULIO	1450	5.225.016.-
AGOSTO	1454	5.160.684.-
SEPTIEMBRE	1453	5.355.819.-
OCTUBRE	1455	5.259.005.-
NOVIEMBRE	1467	5.180.320.-
DICIEMBRE	1475	5.324.022.-



Subsidio al consumo de gas natural: Se benefició a un promedio 710 familias por mes con un costo de \$ 68.879.754.-.

MES	Nº BENEFICIARIOS	PRESUPUESTO
ENERO	568	3.319.868.-
FEBRERO	567	3.303.048.-
MARZO	567	3.296.272.-
ABRIL	565	6.854.559.-
MAYO	586	7.541.923.-
JUNIO	619	5.915.971.-
JULIO	619	5.924.060.-
AGOSTO	612	5.858.226.-
SEPTIEMBRE	655	6.247.081.-
OCTUBRE	655	6.257.321.-
NOVIEMBRE	656	2.578.593.-
DICIEMBRE	656	2.575.911.-

En el **programa becas** postulan anualmente sobre 90 jóvenes que cursan estudios superiores y que consiste en un aporte económico desde marzo a diciembre con un total invertido de \$ 8.970.810. beneficiando anualmente a 30 jóvenes.-

Durante el año 2005 se gestiono el aporte empresarial para ser utilizado en becas, y gracias al aporte del Banco Santander Santiago se pudo entregar 20 becas adicionales, beneficiando a jóvenes natalitos que proseguían estudios superiores.

El **programa estratificación social Cas** , aplica la ficha CAS II, vigente por dos años, a todas las personas que postulan a algún subsidio de la red social del estado; este instrumento de evaluación social, asigna un puntaje a las familias, de acuerdo a una serie de indicadores de pobreza; y en el último año, se mejora la calidad de la información, con el aumento de la supervisión en terreno. En el año 2005 se tiene un universo de 13.280 fichas, y existen 2.868 encuestas vigentes.



Programa Puente

La municipalidad de Natales, en el marco de las políticas sociales a favor de las familias en situación de pobreza, decide implementar el sistema Chile Solidario, a través de un convenio con el fondo de solidaridad social- fosis, asumiendo el compromiso de brindar atención integral a las familias en situación de indigencia que viven en nuestra comuna.- se atendieron 270 familias, concluyendo con una cobertura de un **100%**.-

El programa, atendido por 04 profesionales del área social, basa su apoyo psicosocial, en el trabajo conjunto con las familias participantes, en su domicilio, en un proceso de acompañamiento decreciente, hasta completar un período de 2 años, duración del programa.-

Se otorga a través del Instituto de Normalización Previsional, un bono solidario, también decreciente, que se inicia con **\$10.500** mensuales.-

El compromiso tomado para trabajar con las familias en situación de indigencia de la comuna, deriva de la apuesta, porque el programa puente, se desarrolle en las mejores condiciones para lograr los objetivos de éste.- se dispone, con recursos propios y mecanismos de comunicación y coordinación entre las direcciones del municipio, el aporte de recursos profesionales, materiales y administrativos.-

Finalmente, noventa y seis millones de pesos aportados por el fosis, se destinan a: mejoramiento de viviendas y sistema de eliminación de excretas ; al programa de apoyo a la inserción laboral , etc.

En materia de **vivienda**, se entrega asesoría y apoyo a los comités de vivienda y especialmente a las mujeres interesadas en pos de la casa propia, estimulándolas al ahorro, -



La municipalidad a través de la Dirección de Desarrollo Comunitario gestiona el Fondo Concursable para los proyectos habitacionales Solidarios, durante el año 2005 se entregaron 206 viviendas para el Grupo Esperanza, el Grupo Solución y el Grupo Amistad. Además desarrollo dos proyectos asignando 58 subsidios para el Grupo Benedicto XVI y 41 subsidios para el Grupo Juan Pablo II.

La **oficina municipal de intermediación** laboral, **omil** , tiene como objetivo lograr un mejor aprovechamiento de los recursos humanos, a través de acciones que faciliten la colocación de los trabajadores, adquiriendo asimismo, un compromiso con la capacitación y la orientación de la fuerza de trabajo.

La capacitación laboral se desarrolla a través de los programas sociales; y la capacitación a trabajadores y dueños de empresas, tiene una franquicia tributaria, herramienta ésta, utilizada por las empresas que tributan en primera categoría, tendiente a descontar del pago de impuestos, los gastos efectuados en capacitación.

La omil tiene encomendada la pertinencia, inscripción y supervisión de los diferentes cursos de capacitación gratuita.- así, en 5 cursos para 100 personas.

- Servicio de Habitaciones 156 Hrs.
Orientado al Área Turismo 20 beneficiarios.

- Curso Básico para Tripulantes 25 beneficiarios 154 Hrs.
Orientado al Sector Agropecuarios

- Patrón de Naves Menores 186 Hrs.
Orientado al Sector Agropecuarios

- Telar en Diseño de Lana Regional 150 Hrs.
Orientado al Área Artesanal



ILUSTRE MUNICIPALIDAD DE PUERTO NATALES – CUENTA PÚBLICA 2005 -2006

A través de la ventanilla SENCE que existe en la omil, se concretaron exitosamente acciones de capacitación.

Se generaron durante el año 2005, 132 puestos de trabajo a través de los planes de emergencia.

En el marco de los programas sociales se encuentran los fondos concursables de:

- Apoyo a iniciativas juveniles desarrollándose 8 proyectos con una inversión de dos millones ochocientos diez mil pesos; se apoya las actividades y eventos de alcance comunal.

ORGANIZACION	NOMBRE DEL PROYECTO	MONTO
CENTRO DE ALUMNOS LICEO B-11 GABRIELA MISTRAL	"Anuario Estudiantil de Proyección"	\$400.000
CENTRO GENERAL DE PADRES Y APODERADOS ESCUELA E-1	"Introducción a la Danza Clásica"	\$398.550
NUEVO AMANECER	"Perfeccionando tu Talento"	\$400.000
AGRUPACIÓN DE PADRES Y APODERADOS DEL CENTRO DE REHABILITACION	"Juegos al aire libre para nuestros niños"	\$287.900
CLUB DEPORTIVO JIYUKAN SUTEMI-DO	"Jiyukan Dojo, Deporte, Recreación, Disciplina y Amistad"	\$290.000
CENTRO DEPORTIVO, SOCIAL Y CULTURAL U. CHILE P. NATALES	"1° Campeonato Infantil –Juvenil Fútbol 8 Copa Victor Bórquez Miranda"	\$363.865
LICEO MARIA MAZZARELLO	"Vivamos el Folclore a través del Baile II"	\$400.000
CLUB DE AJEDREZ SISSA	"La vida es un Juego de Ajedrez"	\$400.000
TOTAL		



ILUSTRE MUNICIPALIDAD DE PUERTO NATALES – CUENTA PÚBLICA 2005 -2006

- Apoyo a iniciativas de Desarrollo vecinales, donde se apoyo a 14 organizaciones, con una inversión de seis millones seiscientos setenta mil ochocientos pesos.

INSTITUCION	NOMBRE DEL PROYECTO	MONTO
GRUPO SOCIOCULTURAL PADRE HURTADO	"Implementación para Nuestro Taller"	\$500.000
UNION COMUNAL DE ADULTOS MAYORES	"Fortaleciendo e implementando nuestra Organización"	\$500.000
TALLER DE MANUALIDADES LAS VIOLETAS	"Adquisición de Materiales para manualidades"	\$500.000
COMITÉ EN DEFENSA DEL AGUA POTABLE EN PUERTO NATALES	"Cierre Perimetral de Planta de Agua Potable Rural"	\$447.500
JUNTA VECINAL N° 11 "ARTURO PRAT"	"Instalación Gas Sede Vecinal"	\$402.500
JUNTA VECINAL N° 24 CARDENAL RAUL SILVA HENRIQUEZ	"Protección de la Sede"	\$500.000
CLUB DE ADULTOS MAYORES LAS MARGARITAS	"Manutención Sede Club Adultos Mayores Las Margaritas"	\$366.220
JUNTA DE VECINOS N° 25 VILLA RENOVAL	"Mejoramiento Estructural Junta de Vecinos N° 25 Villa Renoval"	\$500.000
CLUB DEPORTIVO BARRIO ENDESA	"Ampliación de la Fachada principal de la Sede en Construcción"	\$500.000
JUNTA VECINAL N° 7 CHILE NUEVO	"El sueño de una cocina renovada"	\$500.000
JUNTA VECINAL N° 5 BARRIO NORTE	"Arreglo de Baños de Sede Vecinal"	\$500.000
CLUB DE ADULTOS MAYORES DON BOSCO	"Sueños Felices"	\$420.800
TOTAL		\$5.637.020



3.3.- Area de la Cultura.

Actividades desarrolladas por la Corporación Municipal.

CUARTA MUESTRA DE CINE



La IV Muestra de Cine se inició el 2 y finalizó el 9 de febrero 2005 con costo de \$ 8.478.265 y a la función de apertura en Cueva Milodón asistieron cerca de dos mil personas y la presencia de altas autoridades e invitados encabezados por el Ministro de la Cultura José Weinstein.

La programación de cortos y largometrajes de Chile y de Argentina continuó con funciones dobles y trasnoche con gran asistencia de espectadores. Además, se realizó el seminario de Dramaturgia con 24 participantes.

MUESTRA DE CINE EN RÍO GALLEGOS

En el marco de los festejos del aniversario Patrio de Chile en Río Gallegos la Subsecretaría de Cultura de esa ciudad conjuntamente con este Departamento de Extensión Cultural organizaron la "Muestra de Cine de Chile" y un homenaje a la trayectoria del Actor Luis Alarcón. Ocurrió del 16 al 18 de Septiembre 2005.

Durante cuatro días del evento se proyectaron películas, se realizaron mesas de trabajo bi-nacional.



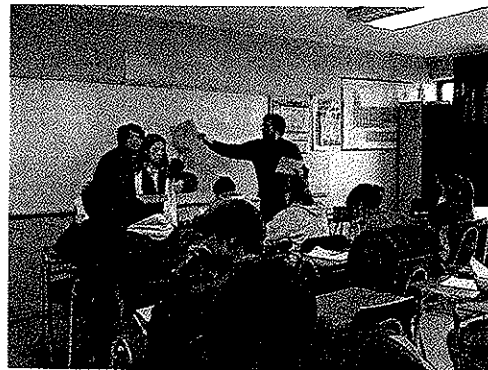
SEMINARIO DANZA EDUCATIVA

Se realizó en la Escuela Bernardo O'Higgins (ABRIL) a cargo de la Monitora de la Casa Azul del Arte de Punta Arenas señorita Vanesa Reinoso y participaron 13 funcionarias de diferentes establecimientos educacionales. Funcionó con módulos teórico y práctico entregándose apuntes.

Abarcó la danza como lenguaje, como expresión y con algunas consideraciones teóricas y la reeducación del cuerpo.

PROGRAMA CONJUNTO UMAG-SOCIEDAD MATEMATICA DE CHILE

Como se señala, este programa con UMAG a través del profesor Señor René Cárdenas Eugenin, está cumpliendo doce años de aplicación en Puerto Natales cumpliendo objetivos generales de impulsar el desarrollo y profundización de la matemática con un programa complementario a su tratamiento sistemático en el aula.



Del 7 al 9 de Octubre nuestra ciudad fue sede de la X Olimpiada Interfronteras de Matemática correspondiendo recibir y atender a 63 alumnos en competencia provenientes de otras Comunas y provincias de la Patagonia Argentina



Actividades artísticas y recreativas desarrolladas por la Municipalidad.

En el año 2005 se creó la unidad de Cultura Municipal, quien coordinará las acciones artísticas y culturales.

1.- FERIA DE LA CULTURA PATAGÓNICA :

Esta actividad permitió una interrelación cultural con las localidades hermanas de Río Turbio y 28 de Noviembre, permitiendo así fortalecer el trabajo artístico, gastronómico y artesano de nuestra comuna. Con un marco de público que superó las 2000 personas,



2.- FESTIVAL DE LA PATAGONIA: Este evento folklórico, permitió fortalecer y rescatar los valores musicales artísticos y locales, permitiendo así la formación de otros grupos que hoy en la actualidad se encuentran vigentes organizados y bajo el alero del municipio: Ej: Amancay, Aonikenk y Fusión Austral.

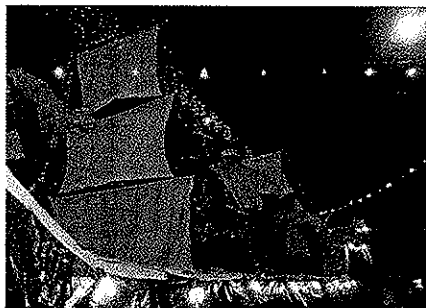
3.- FESTIVAL DE LA VOZ DEL ADULTO MAYOR:



Este evento de carácter regional, se realizó a petición de la Dirección Regional del INP, que permitió reunir a un grupo privilegiado de cantantes de la tercera edad de las comunas de Pta. Arenas, Natales y Porvenir, manifestándose un gran interés de que este evento permanezca en el tiempo, incorporando a todos los clubes de adultos mayores de la comuna.



4.- PROGRAMA ANIVERSARIO DE PTO. NATALES: Después de muchos años nuestra comuna vuelve a retomar los recordados carnavales y fiestas de aniversario, cabe mencionar que en esta oportunidad, reaparecieron los tradicionales carros alegóricos, las murgas, las comparsas y las batucadas, que acompañaron a sus candidatas a reina, convirtiendo a natales en un verdadero día de fiesta, que esperamos se repita en este próximo aniversario Nro. 95.



5.- PROGRAMA DEPORTIVO Y RECREATIVO JUGANDO EN VACACIONES:

Este programa permitió el desarrollo del deporte en niños entre 11 y 22 años en las disciplinas de Fútbol y Básquetbol, durante los meses de Enero y Febrero, agregándose a este programa, la actividad de Gimnasia Aeróbica, dirigido a señoras, con una asistencia permanente de 42 señoras.



6.- ENCUENTRO MUSICAL DE VILLANCICOS:

Este evento se realizó con la integración de los jardines infantiles, centros de atención y hogares con niños de edad escolar entre 05 a 17 años de edad, permitiendo concentrar una gran cantidad de público, durante una semana de actividades.



7.- OTRAS ACTIVIDADES:

La creación de la Unidad de Cultura, dependiente de la Administración Municipal de Natales ha desarrollado un amplio programa durante el año 2005 y 2006, que han permitido gestionar una serie de acciones y programas en beneficio de nuestra comunidad y que a modo de ejemplo puedo mencionar:



7.1.- Jornadas Musicales de Verano en Plaza de Armas y Plazoleta Eusebio Lillo, con la Participación de artistas Locales, Regionales y del Medio Nacional, con un marco de publico que supero las 3000 personas, convirtiendo el lugar en un hermoso anfiteatro, que fue de la aceptación

de toda la comunidad Natalina.

7.2.- CICLETADA FAMILIAR



7.3.- INSTALACIÓN DE PLACAS RECORDATORIAS Y DE HOMENAJE A:

- Al Navegante y Descubridor de los mares del Sur Juan de Ladrilleros, en el Sector Costanera

- Al Cardenal Samore en el Cerro de la Cruz, Avenida Santiago Bueras, por los 27 años

del tratado de Paz, entre Chile Y Argentina

7.4.- COORDINACIÓN DE PROYECTOS SISMOS: Con la Presentación de la Orquesta de Camara del Teatro Municipal, de Santiago.



7.5.- PROGRAMA DE CELEBRACIONES:

- Día de la Mujer
- Día del Niño
- Día del Músico

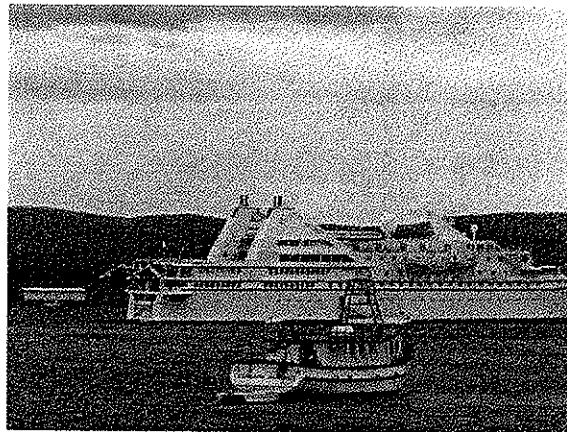


7.6.- PARTICIPACION EN EVENTOS:

- Evento Feria de las Naciones
- Festival de San Gregorio
- Festival Estudiantil en la Patagonia

3.4.- Oficina Municipal de turismo y Museo

La Ilustre Municipalidad de Natales consecuente con su quehacer durante estos años, continúa reforzando los lineamientos de su política de fomento al turismo, en equilibrio con todos los sectores que poseen ventajas comparativas en la comuna, velando por la armonía que debe sustentar el desarrollo, asumiendo su rol facilitador, tanto en lo referente a la tramitación del empresariado, de acuerdo a las facultades que le entrega la ley, como así también, en cuanto a su tarea de hacer de esta comuna, un punto atractivo para la concurrencia y toma de decisiones de inversión.-



En el año 2005 se atendieron 2.581 visitantes nacionales, 3.892 visitantes extranjeros en el museo, además de 3.445 visitantes que solicitaron información:



4.- Inversión municipal y acciones asociadas.-

Una respuesta clara del municipio a su comunidad ha sido el cumplimiento de todas y cada una de las misiones que están estampadas en nuestro plan de desarrollo comunal. Es así, como nos hemos abocado a ser un municipio comprometido con el bienestar y calidad de vida de sus habitantes, facilitador del crecimiento económico equilibrado y sustentable, líder del desarrollo social y cultural.- somos un equipo que presta a la comunidad un servicio solidario, oportuno, innovador, confiable y cercano a la gente.-

Inversiones significativas del año 2005.-

La inversión lograda por la SECPLAC y del equipo municipal, destacan para el año 2005 son:

PROYECTOS CON FINANCIAMIENTO PARA EL AÑO 2005.

PROYECTO	TOTAL M\$	FUENTE FINANCIAMIENTO
LEVANTAMIENTO PLAN COMUNAL Y SECC. COMUNA	79,978	FONDEMA
REPOSICION VEREDAS EN NATALES ANTIGUO	184,610	FNDR
CONSTRUCCION ACERAS SECTOR ESTE DE NATALES	66,688	FNDR
AMPL. Y EQUIPAMIENTO ESCUELA SENO OBSTRUCCION	45,650	FNDR
CONST. CASA PROFESOR ESCUELA SENO OBSTRUCCION	29,994	FNDR
CONSTRUCCION URBANIZACION MINIMA RUBEN DARIO	39,164	FNDR
CONSTRUCCION CIERRE PERIMETRAL CENTRO DE REABILITACION CRUZ DEL SUR NATALES 165422	16,422	FNDR
CONSTRUCCION PLAZA DE LAS BANDERAS EN NATALES	23,484	I.MENORES
CONSTR. CIERRO LICEOS B-11, C-1 Y BIBLIOTECA	10,289	I.MENORES
EQUIPAMIENTO LABORATORIO INGLES ESCUELA E-3	23,197	FNDR
REPARACION PISO Y CIELO SUM ESCUELAS Y LICEOS NATALES	87,109	FNDR
AMPLIACION LICEO C-1	307,893	FNDR-FIE
CONSTRUCCION SUM LICEO C-1 (DISEÑO)	9,118	FNDR
MEJORAMIENTO MULTICANCHAS ESC. BASICAS Y MEDIAS NATALES	17,818	FNDR
MEJ. MULTICANCHAS EN ESCUELAS BASICAS Y MEDIAS	15,288	FNDR
HABILITACION TREN TURISTICO-CULTURAL P. NATALES (DISEÑO)	56,000	FONDEMA
CONSTRUCCION CASSETAS SANITARIAS EN PUERTO NATALES	120,563	FNDR-PMB



PROYECTOS PMU - IRAL

FUENTE	SUB PROG.	DENOMINACION	COSTO DEL PROYECTO M\$	APORTE MUNICIPAL M\$	APROBADO SUBDERE M\$
PMU	IRAL	Mejoramiento Plaza en Pueblo Dorotea	2.541	230	2.311
PMU	IRAL	Reparación Pueblo Artesanal y Mercado Municipal en Puerto Natales	5.081	460	4.621
PMU	IRAL	Recolección de Basura en Zonas Rurales de Puerto Natales	4.826	700	4.126
PMU	IRAL	Reparación Juegos Infantiles en Puerto Natales	5.081	460	4.621
PMU	IRAL	Reparación de Escaños en Áreas Verdes de la ciudad de Puerto Natales	5.081	460	4.621
PMU	IRAL	Mejoramiento Sede Vecinal de Dorotea	2.920	230	2.690
PMU	IRAL	Cambio Proyecto	4.513	87	4.426
PMU	IRAL	Reparación Muralla Cementerio antiguo de Puerto Natales.	5.330	460	4.870
PMU	IRAL	Reparación Multicancha Junta Vecinal N° 6	5.330	460	4.870
PMU	IRAL	Reparación Multicancha Junta Vecinal N° 21	3.645	360	3.285
PMU	IRAL	Señalización Pasos de Cebra en la Ciudad de Puerto Natales	5.330	460	4.870
			49.678	4.367	45.311

PROYECTOS PMU – EMERGENCIA APROBADOS AÑO 2005

PROYECTO	APORTE PMU	MUNICIPAL	TOTAL
1. CONSTRUCCION MERCADO HORTICOLA	18.000	2.000	20.000
2. CONSTRUCCION CUBIERTA PUEBLO DE ARTESANOS	21.297	2.366	23.663
3. REPARACION DELEGACION MUNICIPAL PUERTO EDEN	9.657	1.100	10.757
4. CONSTRUCCION CANCHA FUTBOLITO Y O.COMPL. ESTADIO	18.000	1.618	19.618
INVERSION TOTAL M\$	66.954	7.084	74.038



PROYECTOS DE VIVIENDA EJECUTADOS 2005-2006

PROYECTO	TOTAL M\$	FUENTE FINANCIAMIENTO
CONSTRUCCION 66 VIVIENDAS BARRIO FREI MONTALVA 6	35.640 UF	SECTORIAL- AHORRO- FNDR
CONSTRUCCION 70 VIVIENDAS BARRIO FREI MONTALVA 4	34.048 UF	SECTORIAL- AHORRO- FNDR
CONSTRUCCION 70 VIVIENDAS BARRIO FREI MONTALVA 5	34.048 UF	SECTORIAL- AHORRO- FNDR

PROYECTOS APROBADOS AÑO 2006.

PROYECTO	TOTAL M\$	FUENTE FINANCIAMIENTO
Mejoramiento Centro Histórico-Turístico de Puerto Natales	498.342	FONDEMA
Construcción Pavimento y otros Stgo Bueras 3a etapa	225.863	FONDEMA
Construcción Rodoviario	788.465	FONDEMA
Construcción Barandas de Seguridad en Escuelas, Natales	34.040	FNDR
Reparación Veredas en Sector Central de Natales	246.926	FNDR
Reparación Piso Liceo Politécnico C-1, Natales	58.866	FNDR
Construcción Aceras Sector Alto de Natales	52.823	FNDR

Dirección de tránsito y transporte público .-

En el ámbito de sus funciones privativas y compartidas que le asigna la normativa legal, a esta dirección, se indican los quehaceres y actividades de ella:

Durante el año 2005, se otorgaron 2.186 **licencias** , incluyendo primeras licencias, controles, cambios de clases, y licencias profesionales. -

Por otra parte, en la función de guiar y regular las actividades de las vías, con el propósito de evitar riesgos y accidentes, la señalización y demarcación de tránsito , son elementos fundamentales para alcanzar tales objetivos; para ello, se instalan y reponen constantemente señalética de tránsito.



Obras Municipales

La dirección de Obras Municipales durante el año 2005 realizó las siguientes actividades:

▪ N° PERMISOS DE EDIFICACIÓN	145
▪ N° RECEPCIONES DEFINITIVAS	104
▪ N° CERTIFICADOS INFORMACIONES PREVIAS	140
▪ N° CERTIFICADOS por diversos conceptos	484
▪ N° INFORMES PATENTES COMERCIALES	203
▪ N° OBRAS PUBLICAS INSPECCIONADAS Y DIRIGIDAS	08

Obras Municipales además de cumplir sus funciones propias coordina las actividades de la maestranza Municipal y la unidad de aseo y ornato

Aseo y ornato

Con el afán de convertir a la ciudad de Puerto natales en el alma de la Patagonia es que se hace necesario tener, especialmente ciudades nuestras áreas verdes, donde niños, jóvenes y adultos puedan disfrutar de los espacios públicos.

Este concepto nos llevo a licitar el cuidado y manejo de las áreas verdes de nuestra ciudad, que hoy día gozan de un cuidado permanente.

Por otro lado para mejorar la calidad y gestión del vertedero, es que se licitó su manejo y operación. Debido a que Natales crece a nivel de nuevas inversiones es que la municipalidad gestiona como uno de sus proyectos mas importantes la construcción de un vertedero municipal, que reúna las condiciones ambientales para la colocación de residuos industriales y domiciliarios.





El **alumbrado público** es un servicio importante para nuestra comunidad, tan importante como es el aseo domiciliario, y de ambos, la ciudadanía exige el máximo de eficiencia, atención rápida ante los reclamos, y calidad en el servicio que se entrega. Además, durante el año 2005 y 2006 se incorporaron 66 nuevas luminarias correspondientes a la población Eduardo Frei Montalva.



La maestranza Municipal realiza una gran tarea en apoyo a todos los eventos deportivos, recreativos y culturales que se realizan, de carácter municipal o de empresas públicas y privadas, en que siempre se está presente.-

Delegación de Puerto Edén

En la localidad de Puerto Edén en el año 2005 se han efectuado las siguientes intervenciones por un monto de 13.651.000 de pesos.

- Manejo de los residuos sólidos. Se cuenta con un bote de 6 m propulsado con un motor fuera de borda, que recorre la villa tres veces por semana. Se han instalado contenedores a lo largo de la pasarela en donde los vecinos depositan allí los residuos.
- Programa de promoción de salud. Con apoyo del Ministerio de Salud, a través de la escuela de la localidad se han entregado lineamientos básicos sobre una alimentación sana y hábitos de mantener una buena salud.
- Mantenimiento de la central hidroeléctrica. El municipio mantiene en forma permanente un técnico electro mecánico para el buen funcionamiento de la entrega de energía eléctrica a la población.



Además, durante al año 2005 y 2006 se reparó la Delegación Municipal por un monto de 9.657.000 millones, recinto que es utilizado por diferentes delegaciones publicas y privadas que acuden a la villa para apoyar a los habitantes de Puerto Edén.

Subvenciones

A la inversión social, se suman, en una tarea compartida con el honorable concejo municipal, los fondos para subvenciones, que se otorgan a un importante numero de instituciones: de voluntariado; entidades deportivas; organizaciones comunitarias, entre otras, totalizando trece millones trescientos treinta y tres mil pesós, monto superior al del año anterior.-



APORTES Y SUBVENCIONES A ORGANIZACIONES 2005	
ORGANIZACIÓN	MONTO \$
PRODEMU	400.000
CONAPRAN	720.000
HOGAR LAURITA VICUÑA	660.000
CORDETEL	1.440.000
CRUZ ROJA	720.000
ADINAT	900.000
CUERPO DE BOMBEROS	3.220.000
HOGAR DE CRISTO	420.000
COMISARIA DE CARABINEROS	2.024.000
PAULA JARA QUEMADA	1.252.000
FUNDACION INTEGRAL	720.000
UNION COMUNAL JJ. VV.	1.040.000
CLUB DE LEONES	1.315.000
COLEGIO SALECIANOS	100.000
PROGRAMA FOSIS	600.000
SERVICIO NACIONAL DE SALUD	2.368.000
GREMIO DE FUNCIONARIOS MUNICIPALES	3.981.000
SERCOTEC	1.000.000
REGIMIENTO LANCIEROS	200.000
COMITÉ DE EXONERADOS POLITICOS	150.000
CORPORACION DE ASISTENCIA JUDICIAL	2.520.000
PROGRAMA PROMOCION DE SALUD	<u>1.163.000</u>
TOTAL	26.913.000



Unidad Fomento productivo

Las actividades y programas desarrollados por la Unidad de Fomento Productivo se enmarcan principalmente en el ámbito productivo .

También se desarrollaron talleres de capacitación, tales como:

- Análisis y Estrategias de aplicación en el entorno
- Tecnologías Digitales
- Fortalecimiento de las capacidades de gestión y Emprendimiento.

Se ejecutaron programas productivos, tales como:

- Programa de Reinserción laboral y Empleo
- Programa de Apoyo a las actividades Económicas



5.- Resumen de las observaciones más relevantes realizadas por contraloría en el período 2003.-

Se realizó 4 visitas inspectivas durante el año 2005, por parte de la Contraloría Regional, dos visitas al departamento de Administración y Finanzas, una visita a la Dirección de Desarrollo Comunitario y una a los proyectos que inspecciona la Dirección de Obras.

Todas las observaciones antes señaladas fueron regularizadas, justificadas y/o validadas por la municipalidad de Natales en el año 2005 y en el transcurso del 2006.-



6.- Convenios vigentes y celebrados el año 2005.-

Los convenios que celebró durante el año 2005 son:

Con el Fondo de Solidaridad e Inversión Social

Con la Corporación de Asistencia Judicial

Con el Departamento Social de la Intendencia Regional

Con el Servicio Nacional de Capacitación y Empleo

Con el Ministerio de Bienes Nacionales

Con el Servicio Nacional de Información al Consumidor

Con la Dirección de Bibliotecas, Archivos y Museos

Con el Servicio de Cooperación Técnica

Con el Servicio de Salud de Magallanes

Servicio Nacional de la Vivienda y Urbanismo

El Ministerio de Educación

Municipalidad de Punta Arenas.

Municipalidad de las Condes

Municipalidad de Ñuñoa.

Y finalmente la Municipalidad de Natales es parte la red de Chile Solidario.



7.- Modificaciones aprobadas al patrimonio municipal.-

Durante el año 2005 hubo un incremento del Patrimonio Municipal por un monto de 81 millones.

ESTADO DE SITUACION FINANCIERA		AL 31 DE DICIEMBRE 2005	
ACTIVOS		PASIVOS Y PATRIMONIO	
ACTIVOS		PASIVOS	
DISPONIBILIDADES	\$ 121.066.323	CUENTAS POR PAGAR DE GASTOS PRESUPUESTARIOS	\$ 405
CUENTAS POR COBRAR DE INGRESOS PRESUPUESTARIOS	\$ 104.090.269	CUENTAS POR PAGAR DE CUENTAS COMPLEMENTARIAS ADMINISTRACION DE FONDOS	\$ 53.657.365
BIENES FINANCIEROS		DEUDA ATINGENTE AL PERSONAL	
DEUDORES	\$ 1.415.019	OTRAS OBLIGACIONES FINANCIERAS	\$ 2.244.343
DEUDORES POR RENDICION DE CUENTAS	\$ 51.994.793	CUENTAS POR DE FONDOS DE TERCEROS	
ANTICIPOS A TERCEROS	\$ 0	OBLIGACIONES A FAVOR DEL FISCO	
PRESTAMOS HIPOTECARIOS	\$ 123.222.853	FONDOS DE TERCEROS	\$ 1.864
BIENES DE USO		OBLIGACIONES POR APOORTE AL F.C.M.	\$ 2.315.497
EDIFICACIONES	\$ 167.661.384	DEUDA PUBLICA	
MAQUINARIAS	\$ 47.385.456	EMPRESTITO ENTIDADES PUBLICAS	\$ 112.589.112
INSTALACIONES	\$ 13.265.358		
MAQUINAS DE OFICINA	\$ 13.949.838		
VEHICULOS TERRESTRES	\$ 203.305.312		
MUEBLES Y ENSERES			
HERRAMIENTAS			
TERRENOS	\$ 172.864.137	PATRIMONIO	\$ 296.557.695
BIENES CEDIDOS EN COMODATOS	\$ 48.843.535	RESERVAS POR ACTUALIZACIÓN	\$ 299.856.225
VEHICULOS MARITIMOS	\$ 2.645.132	DETRIMENTO PATRIMONIAL	-\$ 5.000
MENOS		RESULTADOS DEL EJERCICIO	\$ 72.759.557
DEPRECIACION ACUMULADA	\$ 231.732.346		
TOTAL ACTIVO	\$ 839.977.063	TOTAL PASIVO Y PATRIMONIO	\$ 839.977.063



8.- Hechos relevantes asociados a nuestro compromiso programático y de gestión

Hoy los natalinos nos encontramos a pocos días de iniciar en mayo un nuevo aniversario, donde nuestra hermosa ciudad cumple 95 años avanzando a pasos agigantados al centenario, a los cien años de vida.

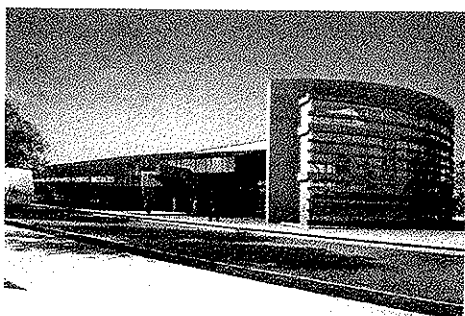
El municipio en conjunto con la comunidad tenemos la misión de convertir a Puerto natales en una mejor Comuna, desarrollando todas nuestras potencialidades humanas, económicas y culturales y de esta forma transformar a Natales en una ciudad moderna y dinámica sin perder nuestras tradiciones y costumbres lo cual nos conducirá a ser el alma de la Patagonia.

Convencidos en el futuro de nuestra gran ciudad es que estamos trabajando en los grandes proyectos que transformaran y cambiaran la calidad de vida de los habitantes de Puerto Natales.

Proyectos en Ejecución con una mirada de Futuro.

Con gran ahínco se están desarrollando los siguientes proyectos:

Rodoviario o Terminal de Buses.



Este proyecto que fue aprobado por los consejeros regionales, que significará una gran transformación para el sector alto de nuestra ciudad, permitiendo desarrollar un nuevo polo económico que permitirá ordenar, beneficiando a un gran número de habitantes que actualmente se encuentran postergados y a su vez generar nuevas posibilidades de negocios en área turística, transporte y alojamientos, permitiendo un desarrollo más equitativo para nuestra comunidad.



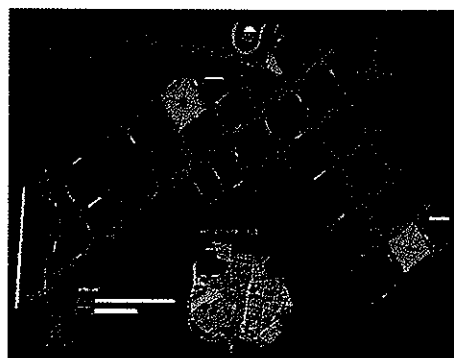
Santiago Bueras tercera etapa.



Proyecto que permitirá continuar con el hermoseamiento y generación de nuevos parque que estarán destinados al uso de nuestra comunidad.

Remodelación Casco Antiguo de Natales.

Este proyecto viene a concretar uno de los grandes anhelos de nuestra comuna, generando una ciudad mas amigable para nuestros habitantes y visitantes, permitiendo darnos a conocer como una ciudad con identidad y sello de exportación en la Patagonia.



Pavimentos Participativos.

Con el objetivo de mejorar la calidad de vida de las poblaciones y nuestros vecinos es que en este proyecto se han invertido 41 millones de pesos de los fondos propios para dos grandes iniciativas como es pavimentar las calles de la población estadio, Tucapei y Victor Larenas, beneficiando a mayoritariamente al adulto mayor, elevando su estándar de vida. Este proyecto que es participativo debe al trabajo conjunto con cada uno de lo pobladores, el SERVIU y la Municipalidad.



Licitación Áreas Verdes.

Esta iniciativa pretende poder recuperar y mantener nuestros espacios públicos, para el disfrute de nuestros niños, jóvenes y adultos. Con esta medida anhelamos contribuir a la seguridad ciudadana, entregando espacios limpios, con iluminación y juegos infantiles haciendo mas grato el diario vivir de nuestra comunidad.



Plan Regulador de Puerto Natales

Actualmente se esta realizando la actualización del Plan Regulador vigente y la formulación de cuatro seccionales; Puerto Edén, Puerto Prat, Villa Dorotea y Villa Renovales. Con el objetivo de contar con un instrumento de planificación para el ordenamiento territorial, funcionamiento y fomento de la inversión, todo en el marco que es un instrumento sustentable.





Iniciativas y proyectos 2005 -2008 de acuerdo a la Imagen – Ciudad.

Estos proyectos que se acaba de mencionar se complementa con las grandes iniciativas que actualmente se encuentran en etapa de diseño y postulando a financiamiento, tales como:

Remodelación Plaza de armas.

Esta gran iniciativa que la lidera SERVIU rescatar y remodelar un gran espacio publico, donde nuestra comunidad pueda disfrutar, sentir y vivir de un lugar creado para ellos y por otro lado que en el futuro se convierta en un gran atractivo turístico para quienes nos visiten.

Parque Costanera segunda etapa.

Así como en anterior también liderado por el SERVIU, este parque permitirá dar continuidad al proyecto costanera, generando un gran rescate de nuestro borde costero.



Proyecto Polideportivo.

Este proyecto que actualmente se encuentra en su etapa de diseño viene a contribuir al desarrollo cultural y especialmente el deportivo para toda nuestra juventud, ya que por diversas razones, actualmente la practica de muchas disciplinas no se pueden desarrollar en forma sistemática, impidiendo la actividad física.



Remodelación acceso a Puerto Natales.

Este proyecto se encuentra postulando a financiamiento, el cual permitirá desarrollar una ciudad más integral, conducente a transformar a natales en el Gran centro de distribución de los servicios turísticos.

Ciudad Bilingüe.



Con el convencimiento de que Natales puede convertirse en el Centro Turístico de la Patagonia y para cada día se requiere de personal mas capacitado, especialmente en el tema idiomático y es por eso que se esta postulando a financiamiento del proyecto de las aulas de Ingles para cada uno de los establecimientos educacionales.

Las tareas pendientes para nuestra comunidad son nuestra obligación; las lograremos con decisión y optimismo, en conjunto con la ciudadanía, ya que, somos todos habitantes de esta generosa tierra, y entre todos, la haremos cada vez más grande y más grata de habitar.

Sin distinciones, convocamos a nuestra sociedad civil, a las juntas de vecinos, al sector privado, a las instituciones públicas, a los jóvenes y a las personas de la tercera edad - hombres y mujeres – a unirse a su municipio para continuar defendiendo nuestros intereses locales, y así lograr nuestro tan ansiado desarrollo de nuestra comuna.

Estamos convencidos que se ha avanzado en el tema habitacional pero aun necesitamos más viviendas, vías expeditas y en buen estado, incrementar la conectividad vial en el área rural. Necesitamos obras de infraestructura que nos



posibiliten realmente, la creación de fuentes de trabajo de uso mas intensivo en mano de obra, pues sabemos, que sólo con más trabajo y mejor remunerado, lograremos sacar de la pobreza a tantos natalinos aún postergados.

Hemos crecido en el aspecto económico a nivel país y región, pero no ha sido suficiente; reconocemos los esfuerzos del sector privado, pero a ellos deberíamos intensificar los esfuerzos del sector municipal y publico para traspasar este crecimiento del país a nuestra comunidad.

Tenemos muchos proyectos pendientes y prioritarios, y queremos, de cara al bicentenario, concretarlos sin más dilación: nos urge el la Apertura del Paso del Kirke con su correspondiente Terminal de cruceros – el que ya se debería haberse iniciado -; es importante la habilitación del aeropuerto, la avenida Santiago Bueras tenga una salida en doble vía a la ruta N° 9 , la terminación de la avenida parque Costanera.

Estos, y muchos otros, no son proyectos nuevos ni intenciones sin apoyo técnico. Son proyectos priorizados por nuestra propia comunidad, reflejados en nuestro plan de desarrollo comunal y en el plan de ordenamiento territorial. Se comprenderán también, en nuestro nuevo plan regulador, ya en ejecución. Sin

embargo, no es suficiente que estén definidos en serios instrumentos de planificación; es urgente y necesario, un efectivo y fiel compromiso de las autoridades gubernamentales.

Como una de las tareas inmediatas y respondiendo a las reiteradas quejas de los usuarios del área social por la mala ubicación y falta de espacio es que se decidido con fondos propios asumir, el habilitar una nueva oficina con el objetivo de mejorar la calidad de atención de las personas mas necesitadas.

Además, se ha tomado la decisión de mejorar los servicios de retiro de la basura, manejo del vertedero a través de terceros, áreas verdes, entre otras medidas que



el corto plazo quizás no sean del agrado de todos, pero el objetivo ultimo es generar mayor mano de obra para los desposeídos de natales, mejorar las condiciones de vida de los habitantes de nuestra comunidad.

En el tema de los proyectos se han priorizados por el Concejo Municipal dos iniciativas que revitalizaran el sector céntrico de Natales, uno de ellos es un nuevo edificio Municipal de acuerdo a una ciudad moderna y dinámica; otro proyecto ambicioso es tomar en serio que somos la capital del turismo y estamos presentando el proyecto de remodelación del Casco antiguo de Natales, es decir, transformar en una primera etapa las principales arterias de la ciudad en un área con identidad y sello turístico, que los visitantes y principalmente nosotros mismos disfrutemos de vivir en una ciudad agradable, con identidad y estilo.

Así queremos seguir trabajando: en estrecha relación con las organizaciones de base de la comunidad; con sólidas relaciones con el mundo empresarial y organizaciones gremiales del sector privado.-

Queremos sostener la inversión y el empleo.- queremos una ciudad moderna, hermosa, con alta calidad de vida; una comuna innovadora, competitiva, segura, y con oportunidades para todos.

Distinguidas autoridades, invitados especiales, en nombre de Dios y desde la ciudad mas linda de la Patagonia, muchas gracias.-

MINISTERIO DEL INTERIOR
SUBSECRETARIA DE DESARROLLO REGIONAL
Y ADMINISTRATIVO

BALANCE DE LA EJECUCION PRESUPUESTARIA ACUMULADO

INGRESOS AÑO 2005

Municipalidad : Natalos
Región : Xla.
Trimestre : Enero-Diciembre. 2005

Hasta Mod. 30

CLASIFICADOR			DENOMINACION	PRESUPUESTO INICIAL (M\$)	PRESUPUESTO VIGENTE (M\$)	INGRESOS PERCIBIDOS (M\$)	SALDO PRESUPUESTARIO (M\$)	INGRESOS POR PERCIBIR (M\$)
SUB.	ITEM	ASIG.						
01			INGRESOS DE OPERACION	584.587	743.592	743.592	0	0
	01		VENTA DE BIENES Y SERVICIOS	0	0	0	0	0
	02		RENTA DE INVERSIONES	15.781	11.858	11.858	0	0
	03		OTROS INGRESOS PROPIOS	105.661	104.877	104.877	0	0
		001	Participación Impto. Territorial Art. 37 D.L.N° 3.063	105.661	104.877	104.877	0	0
		002	Ingresos- Cementerios Ley N° 18.095	0	0	0	0	0
		009	Otros	0	0	0	0	0
	04		CONTRIBUCIONES MUNICIPALES	281.608	224.253	234.363	-10.110	0
		001-1	Permiso de Circulación Vehículos a Beneficio Municipal	31.825	35.003	35.326	-323	0
		001-2	Permiso de Circulación Vehículos para el Fondo Común Municipal	53.044	58.341	58.811	-470	0
		002	Patentes Municipales a Beneficio Municipal	116.730	130.909	149.226	-9.317	0
		002	Patentes Municipales para el Fondo Común Municipal	0	0	0	0	0
		009	Otros Gravámenes	0	0	0	0	0
	05		DERECHOS MUNICIPALES	261.545	402.804	407.083	-4.278	0
		001	Derechos de Asco	14.790	20.946	23.546	-2.600	0
		009	Derechos Varios	246.755	381.858	383.537	-1.679	0
	06		FLUCTUACION DE DEUDORES	0	0	-14.388	14.388	14.388
		001	De Permisos de Circulación	0	0	-793	793	793
		002	De Patentes Comerciales	0	0	-11.917	11.917	11.917
		009	Otros	0	0	-1.679	1.679	1.679
	04		VENTA DE ACTIVOS	0	2.300	2.300	0	0
	41		Activos Físicos	0	2.300	2.300	0	0
		001	Ingresos de enajenaciones del año	0	2.300	2.300	0	0
	42		Activos Financieros	0	0	0	0	0
		001	Activos Financieros	0	0	0	0	0
	05		RECUPERACION DE PRESTAMOS	105	4	4	0	0
		001	Cuotas Deudores Hipotecarios Ley N° 18.138	105	4	4	0	0
	06		TRANSFERENCIAS	15.417	75.577	75.577	0	0
	61		DE ORGANISMOS DEL SECTOR PRIVADO	0	0	0	0	0
	62		DE OTROS ORGANISMOS DEL SECTOR PUBLICO	0	0	0	0	0
	63		DE OTRAS ENTIDADES PUBLICAS	15.417	75.577	75.577	0	0
		001	Programa Mejoramiento de Barrios	0	21.854	21.854	0	0
		002	Programa Mejoramiento Urbano y Equipamiento Comunal	0	50.084	50.084	0	0
		005	Patentes Mineras	11.159	3.639	3.639	0	0
		007	Transferencias D. L. 174	0	0	0	0	0
		008	Transferencias	0	0	0	0	0
		009	Otros	4.258	0	0	0	0
	07		OTROS INGRESOS	881.839	902.829	902.828	0	0
	71		FONDOS DE TERCEROS	0	4.634	4.634	0	0
		001	Pavimento participativo Aportes vecinos	0	4.508	4.508	0	0
		002	Registro de multas de tránsito no pagadas	0	126	126	0	0
	73		PARTICIPACION DEL FONDO COMUN MUNICIPAL ART. 38 D.L.N° 3.0	833.951	856.702	856.782	0	0
		001	Participación Anual en el trienio 2003 - 2005	726.381	706.355	706.355	0	0
		002	Por Menores Ingresos para Gastos de Operación Ajustados	107.570	96.748	96.748	0	0
		004	Compensación Ley N° 19.850	0	53.599	53.599	0	0
	79		OTROS INGRESOS	47.888	41.493	41.493	0	0
		001	Devoluciones y Reintegros	10.093	11.117	11.117	0	0
		002	Multas e Intereses	33.519	24.912	24.912	0	0
		009	Otros	4.276	5.464	5.464	0	0
	08		ENDEUDAMIENTO	0	0	0	0	0
	82		PRESTAMOS INTERNOS DE LARGO PLAZO	0	0	0	0	0
		001	Recursos Crédito BD 115/IC-CH	0	0	0	0	0
		002	Recursos Crédito BD 223/IC-CH	0	0	0	0	0
		003	Recursos Crédito BD 577/IC-CH	0	0	0	0	0
	10		OPERACIONES AÑOS ANTERIORES	6.556	10.329	10.328	0	89.689
	11		SALDO INICIAL DE CAJA	0	10.807	10.807	0	0
	111		SALDO INICIAL NETO DE CAJA	0	10.807	10.807	0	0
	112		SALDO DE FONDOS EN OTROS ORGANISMOS	0	0	0	0	0
	113		SALDO DE FONDOS DE TERCEROS	0	0	0	0	0
			T O T A L I N G R E S O S	1.488.604	1.745.438	1.745.438	0	164.688

BALANCE DE LA EJECUCIÓN PRESUPUESTARIA ACUMULADO

GASTOS AÑO 2005

Municipalidad : Natales
Región : Xlía.
Trimestre : Enero-Diciembre, 2005

Hasta Mod. 30

CLASIFICADOR			DENOMINACION	PRESUPUESTO INICIAL (M\$)	PRESUPUESTO VIGENTE (M\$)	OBLIGACIÓN DEVENGADA (M\$)	SALDO PRESUPUESTARIO (M\$)	DEUDA EXIGIBLE (M\$)
SUB.	ITEM	ASIG.						
21			GASTOS EN PERSONAL	389.297	421.959	408.130	15.829	0
	01		PERSONAL DE PLANTA	56.554	56.537	56.535	2	
		001	Sueldos Bases del Personal de Planta	56.554	56.537	56.535	2	
	02		SOBRESUELDOS DE PERSONAL DE PLANTA	291.847	216.870	213.368	3.502	
		001	Asignación por Años de Servicios	5.427	5.427	5.121	306	
		002	Asignación Profesional	536	536	534	2	
		003	Asignación de Zona	67.306	68.233	68.233	0	
		004	Asignación de Rancho	0	0	0	0	
		006	Asignaciones del D.L.N° 3.551 de 1981	70.890	73.452	73.314	148	
		007	Otras Asignaciones	12.627	12.662	12.660	2	
		008	Incremento Remuneración Imponible D.L.N° 3.501	12.391	12.735	11.730	1.005	
		009	Bonificación Compensatoria Ley N° 18.566	5.166	5.618	5.295	323	
		011	Bonificación Compensatoria Art. 10 Ley N° 18.675	12.991	13.855	13.304	551	
		012	Bonificación Adicional Art. 11, Ley N° 18.675	887	1.489	883	606	
		013	Asignación Única Art. 4, Ley N° 18.717	13.636	13.510	13.384	126	
		027	Asignación Mejoramiento de Gestión Ley 19.803	0	7.778	7.444	334	
		028	Bonificación Compensatoria Art. 11 Ley 19.803	0	1.565	1.466	99	
	03		REMUNERACIONES VARIABLES	45.776	45.848	43.849	1.999	0
		001	Honorarios a Suma Alzada - Personas Naturales	28.776	28.776	27.579	1.197	
		002	Trabajos Extraordinarios	16.000	16.072	16.070	2	
		003	Suplencias y Reemplazos	1.000	1.000	200	800	
		004	Asignación de Traslado	0	0	0	0	
		005	Otras Remuneraciones	0	0	0	0	
	05		VIATICOS	13.000	14.000	11.212	2.788	
		001	Comisiones de Servicios en el País	12.006	12.006	9.883	2.123	
		002	Comisiones de servicios en el Exterior	994	1.994	1.328	666	
	06		APORTES PATRONALES	6.948	6.898	2.308	4.589	0
		001	A servicio de Bienestar Personal de Planta	3.000	3.000	0	3.000	
		002	Otras Cotizaciones Previsionales Personal Planta	2.149	2.149	1.897	252	
		003	A servicio de Bienestar Personal de Contrata	1.425	1.425	0	1.425	
		004	Otras Cotizaciones Previsionales Personal a Contrata	374	424	412	12	
	15		PERSONAL A CONTRATA	12.940	13.896	13.656	240	
		001	Sueldos Bases del Personal a Contrata	12.940	13.896	13.656	240	
	16		SOBRESUELDOS DEL PERSONAL DE CONTRATA	41.871	47.415	48.340	1.075	0
		001	Asignación por Años de Servicios	659	709	706	3	
		002	Asignación Profesional	0	0	0	0	
		003	Asignación de Zona	15.397	16.457	16.249	208	
		004	Asignación de Rancho	0	0	0	0	
		006	Asignaciones del D.L.N° 3.551 de 1981	8.944	9.744	9.372	372	
		007	Otras Asignaciones	5.721	6.163	6.040	123	
		008	Incremento Remuneración Imponible D.L.N° 3.501	2.603	2.853	2.747	106	
		009	Bonificación Compensatoria Ley N° 18.566	474	524	491	33	
		011	Bonificación Compensatoria Art. 10 Ley N° 18.675	1.292	1.368	1.346	22	
		012	Bonificación Adicional Art. 11, Ley N° 18.675	0	0	0	0	
		013	Asignación Única Art. 4, Ley N° 18.717	6.781	7.163	7.152	11	
		027	Asignación Mejoramiento de la Gestión Ley N° 19.803	0	2.017	1.875	142	
		028	Bonificación Compensatoria Art. 11 Ley N° 19.803	0	417	362	55	
	18		AGUINALDOS Y BONOS	7.048	8.984	8.433	1.531	
		001	Aguinaldos	4.000	4.000	3.784	216	
		002	Bono de Escolaridad	2.000	1.563	1.563	0	
		003	Bono de Especial	648	4.148	2.633	1.315	
		006	Bono de Escolaridad	400	253	253	0	
	21		BIENES Y SERVICIOS DE CONSUMO	3.313	10.431	10.428	3	
		001	Asignación inherente al cargo	3.313	10.431	10.428	3	
	11		TEXTILES, VESTUARIOS Y CALZADOS	564.272	496.435	474.861	21.574	0
		001	Para Vehículos	2.170	2.170	1.873	297	0
		002	Para Calefacción y Otros	37.078	22.078	20.547	1.531	0
	12		COMBUSTIBLES Y LUBRICANTES	37.078	22.078	20.547	1.531	0
		001	Para Vehículos	37.078	22.078	20.547	1.531	0
		002	Para Calefacción y Otros	0	0	0	0	
	13		MATERIALES DE USO O CONSUMO CORRIENTE	21.388	13.092	12.051	1.041	0
		001	Materiales de Oficina	19.059	10.845	10.291	554	0
		002	Materiales de Enseñanza	0	0	0	0	
		003	Productos Químicos y Farmacéuticos	0	0	0	0	
		004	Materiales y útiles Químicos	0	0	0	0	
		005	Otros Materiales y Suministros	2.247	2.247	1.760	487	0
	14		MANTENIMIENTO Y REPARACIONES	44.757	35.980	28.152	7.828	0
		001	Materiales para Mantenimiento y Reparaciones	37.136	26.869	23.610	3.259	0
		002	Servicios de Mantenimiento y Reparación de Vehículos	4.080	4.080	1.222	2.858	0
		003	Servicios de Mantenimiento y Reparación de Máquinas y Equipos	2.591	2.591	1.041	1.550	0
		004	Otras Mantenciones, Reparaciones e Instalaciones	950	2.450	2.279	171	0
	16		CONSUMOS BASICOS	32.845	35.716	35.041	675	0
		001	Consumos de Electricidad	6.070	8.070	7.402	668	0
		002	Servicio Telefónico	16.141	19.012	19.010	2	0
		003	Consumos de Gas y Agua	8.634	8.634	8.629	5	0
		005	Operaciones Devengadas de Años Anteriores	0	0	0	0	0
		006	Otros Compromisos Pendientes	0	0	0	0	0
	17		SERVICIOS GENERALES	43.765	61.107	58.282	2.825	0
		001	Comunicaciones	2.263	3.426	3.426	0	0
		002	Publicidad y Difusión	19.650	19.650	18.861	789	0
		003	Servicios de Impresión	0	0	0	0	0

BALANCE DE LA EJECUCION PRESUPUESTARIA ACUMULADO

Municipalidad : Natales
Región : Xla.
Trimestre : Enero-Diciembre, 2005

GASTOS AÑO 2005

Hasta Mod. 30

CLASIFICADOR			DENOMINACION	PRESUPUESTO INICIAL (M\$)	PRESUPUESTO VIGENTE (M\$)	OBLIGACION DEVENGADA (M\$)	SALDO PRESUPUESTARIO (M\$)	DEUDA EXIGIBLE (M\$)
SUB.	ITEM	ASIG.						
		004	Gastos de Representación	849	849	493	356	0
		005	Servicios de Aseo	0	0	0		
		006	Servicio de Cobranzas y otros Análogos	0	0	0		
		007	Gastos de Actividades Municipales	5.202	6.458	6.446	12	0
		008	Gastos de Embajadas y Consulados en el exterior	0	0	0		
		009	Gastos Menores	771	771	610	161	0
		010	Arriendo de Inmuebles	0	0	0		
		011	Otros Arriendos	0	0	0		
		012	Pasajes y Fletes	6.120	8.120	6.880	1.240	0
		013	Intereses y Comisiones	0	0	0		
		014	Cobranza de Instituciones Financieras	0	0	0		
		015	Capacitación Ley N° 18.391, Modif. Art 3 N° 18709	0	0	0		
		016	Servicios de Mantenimiento de Jardines	0	0	0		
		017	Otros Servicios Generales	7.854	18.182	17.920	262	0
		018	Imprevistos	536	3.151	3.146	5	0
		019	Gastos Electorales	500	500	500	0	0
	18		CONTRATACION DE ESTUDIOS E INVESTIGACIONES					
	19		GASTOS EN COMPUTACION	18.390	17.890	15.711	2.179	0
		001	Arriendo de Equipos	0	0	0		
		002	Arriendo de Programas	0	0	0		
		003	Otros Servicios Computacionales	105	105	89	16	
		004	Materiales de Uso o Consumo Corriente	17.085	15.585	14.286	1.299	0
		005	Mantenimiento y Reparaciones	2.200	2.200	1.336	864	0
		006	Arrendamiento con Opción de Compra (Leasing)					
	20		SERVICIOS A LA COMUNIDAD	289.961	304.392	300.358	4.034	0
		001	Consumo de Alumbrado Público	107.436	107.436	105.170	2.266	
		002	Consumo de Agua	4.957	4.957	4.725	232	
		003	Convenio por Servicio de Aseo	125.376	127.278	127.276	2	0
		004	Convenios por Servicios de Mantenimiento de Parques y Jardines	28.380	28.380	27.727	653	
		005	Convenios por Manten. de Alumbrado Público	0	0	0		
		006	Convenios por Manten. de Semáforos	1.980	506	0	506	
		007	Convenios por Manten. de Señalización de Tránsito	4.898	8.105	7.755	350	0
		008	Otros Servicios Comunitarios	26.934	27.730	27.703	27	0
		009	Operaciones Devengadas en Años Anteriores	0	0	0		
		011	Otros Compromisos Pendientes	0	0	0		
	21		CAPACITACION Y PERFECCIONAMIENTO LEY 18.575	3.000	4.000	2.848	1.152	
		001	Cursos contratados a terceros	3.000	3.000	2.360	640	0
		002	Estudio detección de necesidades	0	300	0	300	
		003	Pagos a profesores monitores	0	0	0		
		004	Atención a participantes	0	263	263	0	
		005	Otros gastos inherentes a capacitación	0	437	225	212	
	24		PRESTACIONES PREVISIONALES	0	0	0	0	
	30		PRESTACIONES PREVISIONALES	0	0	0	0	
	25		TRANSFERENCIAS CORRIENTES	552.940	618.894	612.744	6.150	0
	31		TRANSFERENCIAS AL SECTOR PRIVADO	475.743	541.794	536.369	5.425	0
		001	Devoluciones	100	1.491	742	749	0
		002	Fondo de Emergencia	200	209	87	113	
		003	Educ. Pers. Jurid. Derecho Priv. Art.13, DFL N° 1-3063	350.045	393.669	393.669	0	
		004	Salud Pers. Jurid. Derecho Priv. Art.13, DFL N° 1-3063	0	0	0		
		005	Otras Pers. Jurid. Derecho Priv. Art.13, DFL N° 1-3063	0	0	0		
		006	Salas Cunas y/o Jardines Infantiles	0	0	0		
		007	Voluntariado	4.000	4.532	4.233	299	
		008	Programas Sociales	30.290	30.400	28.109	2.291	0
		009	Programas Culturales	18.650	18.650	17.535	1.115	0
		010	Asistencia Social	40.000	51.347	50.901	446	0
		011	Cumplimiento Art. 72 Ley N° 18.695	18.600	21.817	21.816	1	0
		012	Ley 18.695 - Seguro Ley N° 16.744	149	209	208	1	
		013	Programas Deportivos	4.900	3.903	3.865	38	0
		014	Organizaciones Comunitarias	7.300	9.300	8.979	321	0
		015	Registro de Multas del tránsito no pagadas	0	125	124	1	0
	0	019	Otras	1.600	6.131	6.081	50	0
	32		TRANSFERENCIAS A ORGANISMO SECTOR PUBLICO	0	0	0	0	
	33		TRANSFERENCIAS A OTRAS ENTIDADES PUBLICAS	77.197	77.180	76.375	725	0
		001	Educación - A Servicios incorporados a su Gestión	0	0	0		
		002	Salud - A Servicios incorporados a su Gestión	0	0	0		
		003	Otras - A Servicios incorporados a su Gestión	0	0	0		
		004	Al Servicio Nacional de Menores Ley N° 18.383	0	0	0		
		005	Al Servicio Nacional de Menores Ley N° 18.383	6.094	2.594	2.426	168	
		006	Programas Sociales	0	0	0		
		007	A Tres Organismos Públicos	8.015	9.479	9.477	2	0
		008-1	Al Fondo Común Municipal Permisos de Circulación	55.695	59.195	59.134	61	
		008-1	Al Fondo Común Municipal Patentes Comerciales	0	0	0		
		009	A la Asociación chilena de Municipalidades	6.393	4.688	4.175	493	
		019	Otras	1.000	1.164	1.163	1	
	34		TRANSFERENCIAS AL FISCO	0	0	0	0	
		001	Impuestos	0	0	0		
		004	Otros Integros	0	0	0		
	36		CUMPLIMIENTO DE SENTENCIAS EJECUTORIADAS	0	0	0		
	31		INVERSION REAL	16.682	181.798	167.722	24.076	0

BALANCE DE LA EJECUCIÓN PRESUPUESTARIA ACUMULADO

Municipalidad : Natales
Región : Xha.
Trimestre : Enero-Diciembre. 2005

GASTOS AÑO 2005

Hasta Mod. 30

CLASIFICADOR			DENOMINACION	PRESUPUESTO INICIAL (M\$)	PRESUPUESTO VIGENTE (M\$)	OBLIGACIÓN DEVENGADA (M\$)	SALDO PRESUPUESTARIO (M\$)	DEUDA EXIGIBLE (M\$)
SUB.	ITEM	ASIG.						
	50		REQUISITOS DE INVERSION PARA FUNCIONAMIENTO	1.250	3.684	3.682	2	0
		001	Movilizar y otros	1.250	3.684	3.682	2	0
		002	Otros	0	0	0	0	0
	51		VEHICULOS	0	0	0	0	0
	52		TERRENOS Y EDIFICIOS	0	85.001	85.001	0	0
	53		ESTUDIOS PARA INVERSIONES	6.000	1.500	1.500	0	0
		001	Concesión marítima Borde costero	6.000	0	0	0	0
		002	Urbanización Ruben Dario	0	1.500	1.500	0	0
		003		0	0	0	0	0
		004		0	0	0	0	0
		005		0	0	0	0	0
		006		0	0	0	0	0
		007		0	0	0	0	0
		008		0	0	0	0	0
		009		0	0	0	0	0
	56		INVERSION EN INFORMATICA	3.432	4.935	4.933	2	0
		001	Adquisición Equipos Computacionales	3.432	4.935	4.933	2	0
		002	Operación Leasing Computacional	0	0	0	0	0
		003	Adquisición Sistemas Computacionales	0	0	0	0	0
		004	Programas computacionales	0	0	0	0	0
	72		INVERSION REGIONAL	6.000	87.078	63.006	24.072	0
			Proyecto de Inversión de Arrastre con Recursos Propios	6.000	6.000	3.999	2.001	0
			Proyecto de Inversión Nuevos con Recursos Propios	0	9.140	9.140	0	0
			Proyecto de Inversión de Arrastre con Recursos Externos	0	26.627	4.618	22.009	0
			Proyecto de Inversión Nuevos con Recursos Externos	0	45.311	45.249	62	0
	33		INVERSION FINANCIERA	20.209	24.800	24.800	0	0
			Otros			0		
	87		APORTES A OTRAS ENTIDADES PUBLICAS	20.209	24.800	24.800	0	0
		001	SERVU PAVIMENTO PARTICIPATIVO	20.209	24.800	24.800	0	0
			Educación			0		
			Salud			0		
		001	Otros			0		
		002	Aplicación Art. 5. Ley Nº 18.138		0	0		
	50		OPERACIONES AÑOS ANTERIORES		0	0		
	90		DEUDA PUBLICA INTERNA		0	0		
		001	Intereses		0	0		
	60		OPERACIONES AÑOS ANTERIORES	0	778	778	0	0
	98		OPERACIONES AÑOS ANTERIORES	0	778	778	0	0
		001	De Gastos en Personal	0	0	0	0	0
		002	De Bienes y Servicios de Consumo	0	243	243	0	0
		004	De Transferencias	0	535	535	0	0
		005	De Inversiones (excluido ítem 53 y del 61 al 75)	0	0	0		
	70		OTROS COMPROMISOS PENDIENTES	0	774	774	0	0
	99		OTROS COMPROMISOS PENDIENTES	0	774	774	0	0
		001	Gastos en personal	0	0	0	0	0
		002	De Bienes y Servicios de Consumo	0	774	774	0	0
	90		SALDO FINAL DE CAJA (DISPONIBILIDAD)	5.204	0	67.629	-67.629	0
			TOTAL GASTOS	1.468.604	1.745.438	1.745.438	0	0

MINISTERIO DEL INTERIOR
SUBSECRETARIA DE DESARROLLO REGIONAL
Y ADMINISTRATIVO

Municipalidad : Natales
Region : XHa
Trimestre : Enero-Diciembre 2005

INVERSION REGIONAL POR AREA AÑO 2005

Hasta Mod. 30

AREA DE INVERSION	PRESUPUESTO INICIAL (M\$)	PRESUPUESTO VIGENTE (M\$)	OBLIGACION DEVENGADA (M\$)	SALDO PRESUPUESTARIO (M\$)	DEUDA EXIGIBLE (M\$)
INFRAEST MUNICIP (002.007.009.015)	0	15.017	15.016	1	0
SEDES COMUNITARIAS (013)	0	2.449	2.449	0	0
DEPORTE Y RECREACION (011.016.017.019.022)	0	15.058	15.057	1	0
EDUCACION (009)	0	3.870	3.870	0	0
SALUD (001.005.010)	6.000	9.955	7.739	2.216	0
ATENCIÓN DE MENORES	0	0	0	0	0
TURISMO	0	0	0	0	0
CULTURA	0	0	0	0	0
AREAS VERDES (008.012.014.020)	0	6.914	6.914	0	0
COMUNICACIONES	0	0	0	0	0
TRANSPORTE (018)	0	3.513	3.513	0	0
MEJORAMIENTO VIAL	0	0	0	0	0
PAVIMENTACION	0	0	0	0	0
VIVIENDA E INFRAESTRUCTURA SANITARIA (003.004.)	0	21.854	0	21.854	0
AGUA POTABLE	0	0	0	0	0
ALCANTARILLADO	0	0	0	0	0
GAS NATURAL	0	0	0	0	0
ALUMBRADO PUBLICO	0	0	0	0	0
DEFENSA FLUVIAL	0	0	0	0	0
OTROS (021.00.23)	0	8.448	8.448	0	0
TOTAL INVERSION REGIONAL	6.000	87.078	63.006	24.072	0

